

Plán hospodárskeho a sociálneho rozvoja obce

HANKOVCE



Hankovce 2007

1 ÚVOD

Podpora regionálneho rozvoja pozostáva z politík a programov, ktoré sa realizujú prostredníctvom projektov.

Program hospodárskeho a sociálneho rozvoja obce (ďalej len „PHSRO“) je základným programovým dokumentom podpory regionálneho rozvoja na lokálnej úrovni. Nadväzuje na príslušné strategické dokumenty a programové dokumenty podpory regionálneho rozvoja na národnej a regionálnej úrovni. Na národnej úrovni ide predovšetkým o národný rozvojový plán (NRP) a operačné programy (OP) a na regionálnej úrovni o príslušný program hospodárskeho a sociálneho rozvoja samosprávneho kraja (PRSK).

V zmysle uplatnenia princípu programovania, subsidiarity a partnerstva a v nadväznosti na §10 zákona č. 503/2001 Z. z. o podpore regionálneho rozvoja obce vypracúvajú Program hospodárskeho a sociálneho rozvoja obce, ktorý im vytvorí predpoklady na možnosť širšieho zapojenia sa do procesu čerpania prostriedkov zo štrukturálnych fondov.

Tento dokument predstavuje nielen rozšírenie komplexnosti podpory realizácie Národného rozvojového plánu v období rokov 2004 – 2006, ale vytvára predpoklad na zabezpečenie konzistencie v podpore regionálneho rozvoja, a tým aj zvýšenia účinnosti strategického plánovania tejto podpory a prípravy projektov v nasledujúcom programovacom období 2007 – 2013.

Hlavným poslaním Programu hospodárskeho a sociálneho rozvoja obce Hankovce je vytýčenie cieľov, priorít, opatrení a aktivít, teda náčrt stratégie rozvoja obce spolu s návrhom finančného a organizačného zabezpečenia jej implementácie, pričom ciele, priority, opatrenia, aktivity a stratégia vychádzajú zo socioekonomickej analýzy a analýzy SWOT. Do procesu spracovávania programu boli zahrnutí obyvatelia obce, obecné zastupiteľstvo a starosta obce. V konečnom dôsledku by tento program mal vytvoriť pre obec Hankovce predpoklady na možnosť širšieho zapojenia sa do procesu čerpania prostriedkov zo štrukturálnych fondov.

Pri spracovaní bol použitý analyticko - syntetický prístup smerujúci od analýz, či už sociálno-ekonomickej alebo SWOT analýzy k odhaleniu disparít a hlavných faktorov

rozvoja, samotnej tvorbe stratégie rozvoja (s jej cieľmi, prioritami, opatreniami a aktivitami) a zabezpečenia jej realizácie po stránke finančnej, inštitucionálnej a organizačnej.

Pre spracovanie Programu hospodárskeho a sociálneho rozvoja boli obcou Hankovce vytvorené dobré podmienky, nakoľko všetci občania na čele s obecným zastupiteľstvom a starostom obce prejavili veľkú vôľu urobiť niečo prospešné pre obec, teda aj pre samých seba. V analytickej časti sa tento dokument opiera najmä o údaje zistené so záznamov a štatistík Obecného úradu v Hankovciach, no nezastupiteľnou mierou prispeli k formovaniu Programu hospodárskeho a sociálneho rozvoja obce najmä jej obyvatelia, ktorí sa schádzali na verejných zasadnutiach vedených obecným zastupiteľstvom, kde sa prediskutovali jednotlivé nápady a návrhy samotných obyvateľov.



Letecký pohľad na obec Hankovce

2 EKONOMICKÉ A SOCIÁLNE VÝCHODISKÁ

2.1 Sociálno-ekonomická analýza

Hankovce ležia v juhozápadnej časti Nízkych Beskýd, v údolí prítoku Tople, vo výške okolo 257 m n. m.

V prvej štvrtine 14. storočia tunajší majetok ešte patril do chotára starobylej dediny Kučín. Vyplýva to z vymedzenia kučínskeho majetku v roku 1320. Najstaršia správa o Hankovciach je z roku 1377. Pravda, jestvovali už skôr a patrili k panstvu Kučín. V uvedenej listine sa vyskytujú tri názvy tejto dediny. Z nich možno usúdiť, že vznikla za účasti obyvateľov starej dediny Čapľany a šoltýsa nemeckého pôvodu Hanusa, ktorého miestni Slováci volali Hanko. Slovenský názov tejto dediny sa dostal do písomností až v 16. storočí. Šoltýs Hanus žil v 1. polovici 14. storočia, keď vznikli aj Hankovce, ktoré vybudovali usadlíci podľa zákupného práva.

V druhej polovici 14. a v 15. storočí boli Hankovce majetkovou súčasťou panstva Kučín a vo vlastníctve šľachticov z Perína. V 16. storočí patrili zväčša kráľovi ako majetková súčasť panstva hradu Šariš. Hankovské sedliacke domácnosti boli v roku 1427 zdanené od 30 port. Takže Hankovce patrili k stredne veľkým dedinám. Neskôr, pravdepodobne v druhej polovici 15. a začiatkom 16. storočia väčšina sedliakov stratila pozemky, upadla na želiarov, alebo sa odsťahovala. Podľa urbára z roku 1555 sedliacke domácnosti mali také isté povinnosti ako sedliaci v Kučíne. Aj platnosť urbára ovplyvnila ustálenosť počtu a majetnosť poddaných. V rokoch 1543, 1567 a 1588 boli zdanení od 6, 5,5 a 6,5 port, pričom v roku 1567 štyri domácnosti hospodárili na celých a 3 na polovičných usadlostiach. V uvedených rokoch tu žilo aj po štyroch domácnostiach želiarov. V roku 1600 sídlisko pozostávalo z 12 obývaných poddanských domov a domu šoltýsa.

Koncom 16. storočia boli Hankovce stredne veľkou dedinou s takmer výlučne poddanským obyvateľstvom.

To znamená, že obec má dlhú históriu, počas ktorej prešla značným vývojom, avšak vždy bola väčšou, dôležitejšou usadlosťou v porovnaní so susednými obcami.

Hankovce z hľadiska NUTS II patrí do regiónu východné Slovensko, ktorý zahŕňa dva samosprávne kraje (hľadisko NUTS III), a to Prešovský a Košický samosprávny kraj. Obec Hankovce patrí do Prešovského samosprávneho kraja, preto sa pri vypracovaní tohto dokumentu vychádzalo aj z Programu hospodárskeho a sociálneho rozvoja Prešovského samosprávneho kraja.

Napriek stagnácii, až miernemu poklesu počtu obyvateľov, ktorý je celoslovenským trendom do najbližšej budúcnosti, počet obyvateľov východného Slovenska mierne rastie a postupný mierny nárast sa očakáva aj v období do roku 2006. V roku 2001 žilo na východnom Slovensku 1558 tis. obyvateľov, v roku 2003 1560 tis. a do roku 2006 sa očakáva nárast na 1565 tis. obyvateľov.

Východné Slovensko je regiónom s dlhodobo najvyššou mierou nezamestnanosti v rámci Slovenska a tiež s najnižšou tvorbou HDP na obyvateľa. V porovnaní s Európskou úniou tvorí HDP na obyvateľa približne 41 % priemeru starej európskej pätnástky. Na základe toho spadá východné Slovensko do skupiny regiónov, ktoré majú právo uchádzať sa o prostriedky štrukturálnych fondov v rámci cieľa 1 štrukturálnej politiky EÚ - podpora zaostávajúcich regiónov, v ktorých podiel HDP na obyvateľa tvorí menej ako 75% priemeru EÚ. Na podporu cieľa 1 slúžia tieto fondy: **Európsky fond regionálneho rozvoja**, Európsky sociálny fond, Európsky poľnohospodársky usmerňovací a záručný fond, Finančný nástroj na usmernenie rybného hospodárstva.

Program hospodárskeho a sociálneho rozvoja obce Hankovce vychádza z vízie a strategických cieľov Prešovského samosprávneho kraja a bezprostredne nadväzuje na vízie a stratégie vyjadrené v Programe hospodárskeho a sociálneho rozvoja Prešovského samosprávneho kraja (ďalej len PRPSK). Globálna strategická vízia je v tomto dokumente formulovaná nasledovne:

Konkurencieschopný a všestranne rozvinutý región s rozvinutou infraštruktúrou, s vysokou vzdelanostnou úrovňou, flexibilný a schopný efektívne využívať všetky zdroje (prírodné, kultúrne, historické, ľudské, hospodárske a finančné) pri zachovaní prírodných a kultúrnych hodnôt a pamiatok regiónu.

Globálne strategické ciele boli zadefinované už v rámci dokumentu Stratégia regionálnej politiky Prešovského kraja, ktoré schválilo zastupiteľstvo PSK na svojom 6.zasadnutí 16. júla 2002 a znejú nasledovne:

- 1. Zastaviť hospodárske a sociálne zaostávanie kraja a čo najskôr nastúpiť takú cestu hospodárskeho a sociálneho rozvoja, ktorá smeruje ku stálemu znižovaniu disparity medzi Prešovským krajom, ostatnými krajmi Slovenska a Slovenskom ako celkom v ekonomickej výkonnosti, sociálnej dynamike, ekologickej rovnováhe a celkovej kvalite života.**
- 2. Mobilizovať vnútorné zdroje regiónu a získavať mimo regionálne zdroje ako doplnkové, no nevyhnutné, pretože Prešovský kraj je zdrojovo poddimenzovaný.**

V PRPSK sú ďalej vymedzené problémových oblasti a ich špecifiká:

- 1. Technická infraštruktúra** je v porovnaní s ostatnými krajmi a reálnymi potrebami nášho kraja nepostačujúca a je potrebné dobudovať ju hlavne v oblasti ciest a diaľnic, telekomunikácií, inžinierskych sietí. Dobudovaná infraštruktúra je príležitosťou pre ďalší rozvoj podnikania, pre ďalší príliv investícií a pôsobí tiež na zvyšovanie kvality života obyvateľstva.
- 2. Cestovný ruch, kultúra a vonkajšie vzťahy** je oblasť, na ktorej si môžeme zakladať a preto je potrebné rozvinúť odvetvie CR so zameraním na zvýšenie konkurencieschopnosti s dôrazom na kvalitu služieb a budovanie imidžu regiónu.
- 3. Podpora a rozvoj podnikania** je oblasť v ktorej dominuje nedostatok finančných zdrojov na rozvoj a nízky stupeň finalizácie výroby. Je nutné vytvoriť vhodné prostredie pre podnikanie a tým vznik konkurencie schopnej produkcie aj v rámci EÚ. Zamerať sa na finalizáciu v ľahkom priemysle a využiť danosti regiónu na rozvoj služieb.

4. Poľnohospodárstvo, lesníctvo a vidiecky rozvoj sú mimoriadne citlivé oblasti rozvoja. Kým poľnohospodárstvo je permanentne finančne poddimenzované, lesné hospodárstvo zase pri súčasnej ťažbe má nízku finalizáciu výroby. Vidiek vykazuje trvalý úbytok obyvateľstva z dôvodu migrácie za prácou.

5. Sociálnu oblasť a zdravotníctvo je potrebné dobudovať inštitucionálne, pripraviť na to ľudí a nájsť vhodný model financovania.

6. Životné prostredie sa musí zamerať na zabezpečenie prístupu všetkých obyvateľov k zdrojom pitnej vody, znižovanie produkcie odpadov a ekologické nakladanie s odpadmi, na ochranu pôdy, ovzdušia a biodiverzity, racionálne využívanie prírodných zdrojov a krajiny, environmentálnu výchovu a vytváranie partnerstiev inštitúcií.

7. Vzdelávanie, školstvo a veda je jednou zo základných podmienok prípravy ľudských zdrojov a vyžaduje si vytvoriť flexibilný systém pružne reagujúci na požiadavky trhu práce s potrebným finančným zabezpečením.

Riešením týchto oblastí by sa malo zabezpečiť dosiahnutie vytýčených cieľov. Program hospodárskeho a sociálneho rozvoja obce Hankovce by mal navrhnuť riešenie týchto oblastí na úrovni obce, avšak dopad opatrení by sa mal prejavovať na približovaní sa k vytýčeným cieľom celého regiónu.

2.1.1 Analýza rozvojového potenciálu a ľudských zdrojov

1. Analýza prírodných daností

Z hľadiska členenia Slovenska ležia Hankovce juhovýchodne od okresného mesta Bardejov, od ktorého sú vzdialené 25 km. Obec leží v juhozápadnej časti Nízkych Beskýd, v údolí prítoku Tople, vo výške okolo 257 m n. m.



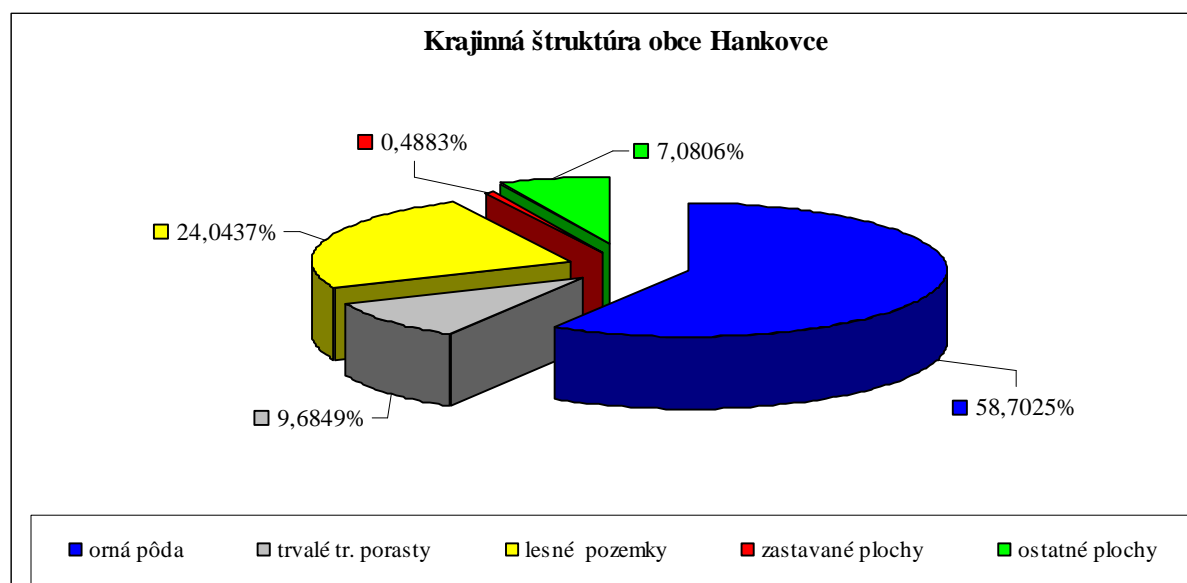
Poloha obce Hankovce

Povrch chotára je mierne zvlnený s hladko modelovanými svahmi, ktoré tvoria flyšové vrstvy a svahové hliny. Menšie plochy lesa sú vo východnej a hlavne severnej časti chotára. Z druhov pôd prevládajú hlinité, hlinito – piesočnaté až ílovito – hlinité pôdy. Z pôdnych typov prevládajú hnedé pôdy glejené, nasýtené hnedé pôdy, podľa zrnitosti pôdy stredne ťažké až ťažké.

Územie chotára (860 ha) predstavuje odlesnenú poľnohospodársku krajinu s malými plochami lesa. Krajinnú štruktúru obce Hankovce znázorňuje Tab. č.1 a Graf č. 1.

Tab. č. 1: Krajinná štruktúra obce Hankovce

Druhy pôd					
	poľnohospodárska pôda		nepoľnohospodárska pôda		
	orná pôda	trvalé tr. porasty	lesné pozemky	ostatná plocha	zastavané plochy
Výmera pôdy v (ha)	504,9	83,3	206,8	60,9	4,2



Graf č. 1: Krajinná štruktúra obce Hankovce

Územie obce Hankovce sa nachádza v mierne vlhkej miernej klimatickej oblasti. Priemerná ročná teplota sa pohybuje okolo 6 – 7 °C, vo vegetačnom období 13 – 14 °C. Priemerný ročný úhrn zrážok predstavuje 600 až 750 mm. Doba trvania snehovej pokrývky je 80 – 100 dní, dĺžka vegetačného obdobia predstavuje 120 až 140 dní. Prevládajúci smer vetrov je severný a severozápadný.

Mierne podnebie, mierne zvlnený povrch, hlinité flyšové horniny nevytvárajú žiadne obmedzenia ďalšiemu rozvoju obce v ľubovoľnom smere. Obec má priaznivé podmienky pre rozvoj poľnohospodárstva, ale je tu priestor aj pre rozvoj priemyselnej výroby a služieb.

2. Analýza potenciálu obce v oblasti rozvoja výroby a služieb

V obci sa nachádzajú vhodné parcely pre vybudovanie priemyselného parku. V oblasti výroby má obec potenciál pre otváranie ďalších prevádzok, nakoľko existujú priestorové možnosti a takisto v obci existuje dostatok pracovných síl, ktoré pri absencii pracovných možností doma dochádzajú za prácou do neďalekého mesta, no často aj do zahraničia. Takisto je priestor pre rozširovanie existujúcich výrobných prevádzok. V súčasnosti je hlavným mínusom pre rozvoj výrobných prevádzok v obci stav cestných komunikácií, ktoré spájajú obec s najbližšími mestami a sú jedinou alternatívou pre zásobovanie a odbyť prevádzok.

V oblasti služieb je tiež obrovský priestor pre rozvoj, nakoľko v obci existuje len niekoľko subjektov poskytujúcich služby. Citelná je absencia služieb ako pneu servis, autoopravovňa, zámočníctvo, fitness a iné. Súčasný nízky záujem o otváranie takýchto prevádzok je spôsobený tým, že väčšina obyvateľov dochádza za prácou do miest, kde sú tieto služby samozrejmosťou a domáci obyvatelia, potenciálni podnikatelia a poskytovatelia týchto služieb, sa boja, že by neobstáli v konkurenčnom boji.

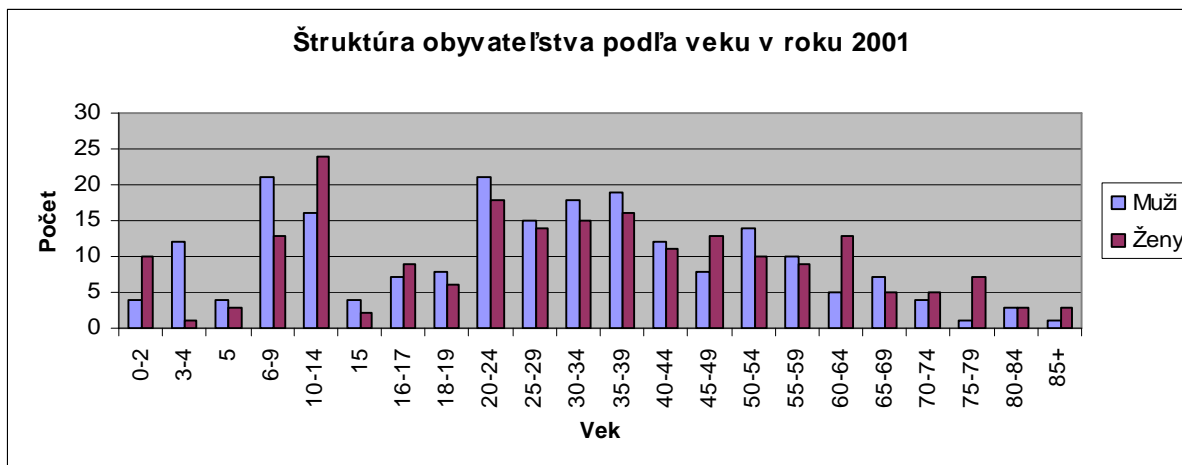
Riešením pre rozvoj výroby a najmä poskytovania služieb je zatriktívniť obec pre svojich obyvateľov, aby v nej trávili viac času a prilákať do obce aj obyvateľov okolitých dedín. To znamená vylepšiť infraštruktúru, skrášliť obec, upraviť ju tak, aby sa v obci dal plnohodnotne tráviť voľný čas a v neposlednom rade prispieť k výchove a formovaniu novej mladej generácie, ktorá by sa odvážnejšie vedela popasovať s výzvami dneška a hlavne zajtrajška.

3. Analýza obyvateľstva a jeho štruktúry

Tab. č. 3: Veková štruktúra obyvateľstva v obci Hankovce podľa pohlavia

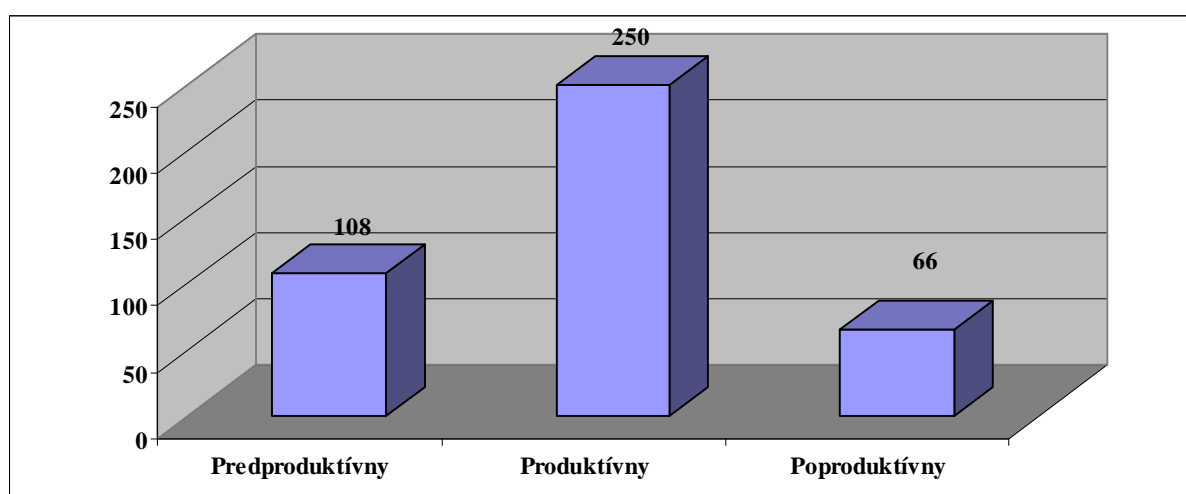
Vek	Muži spolu	Ženy spolu	Obyvateľstvo	
			úhrn	v %
0-2	4	10	14	3,3
3-4	12	1	13	3,1
5	4	3	7	1,7
6-9	21	13	34	8,0
10-14	16	24	40	9,4
15	4	2	6	1,4
16-17	7	9	16	3,8
18-19	8	6	14	3,3
20-24	21	18	39	9,2
25-29	15	14	29	6,8
30-34	18	15	33	7,8
35-39	19	16	35	8,3
40-44	12	11	23	5,4
45-49	8	13	21	5,0
50-54	14	10	24	5,7
55-59	10	9	19	4,5
60-64	5	13	18	4,2
65-69	7	5	12	2,8
70-74	4	5	9	2,1
75-79	1	7	8	1,9
80-84	3	3	6	1,4
85+	1	3	4	0,9
Spolu	214	210	424	100,0
0-5	20	14	34	8,0
6-14	37	37	74	17,5
Produktívny	136	114	250	59,0
Poproduktívny	21	45	66	15,6
Podiel obyvateľstva:				
0-5	9,3	6,7	8	-
6-14	17,3	17,6	17,5	-
Produktívny	63,6	54,3	59	-
Poproduktívny	9,8	21,4	15,6	-
Priemerný vek	31	34,9	32,9	-

Zdroj: ŠÚ SR z výsledkov sčítania obyvateľov, domov a bytov 2001



Graf č. 2: Počet obyvateľov obce Hankovce podľa pohlavia

Štruktúra obyvateľov z hľadiska produktivity a pohlavia je zachytená v grafe č. 3, z ktorého sú zrejmé zmeny oproti výsledkom z posledného sčítania obyvateľov, domov a bytov v roku 2001.



Graf č. 3: Vývoj počtu obyvateľov obce Hankovce podľa produktivity

Index vitality vyjadrujúci pomer predproduktívnej a poproduktívnej zložky obyvateľstva v obci Hankovce dosahuje hodnotu 163,64, kým celoslovenský priemer predstavuje 105.

Napriek tomu, že starnutie populácie je v súčasnosti globálnym demografickým procesom a najvýraznejším rysom populačného správania, stav v obci Hankovce je z hľadiska vekového rozvrstvenia priaznivý. Jednotlivé demografické procesy prebiehajú rôzne rýchlo a s rôznou intenzitou v jednotlivých regiónoch Slovenska, čo spôsobuje výraznú diferenciáciu aj z hľadiska demografického starnutia.

Index starnutia vyjadruje pomer medzi poproduktívnou a predproduktívnou zložkou. V obci Hankovce dosahuje hodnotu 61,11, kým celoslovenský priemer predstavuje 95,2.

Z uvedeného vyplýva, že z daných aspektov je štruktúra v poslednom období vyrovnaná. Zaznamenaný bol mierny pokles počtu obyvateľov v predproduktívnom veku, vzrástol však počet produktívnych obyvateľov, reprodukcia obyvateľstva by teda z tohto dôvodu nemala byť narušená. Disparita je v počte mužov a žien v poproduktívnom veku, kde počet mužov prevyšuje počet žien.

V súčasnosti je ekonomicky aktívnych 136 mužov a 114 žien, spolu teda 250 obyvateľov, čo predstavuje 58,96 % všetkých obyvateľov.

Miera ekonomicky aktívneho obyvateľstva v obci dosahuje úroveň 58,96 %, pričom celoslovenský priemer dosahuje úroveň 62,5 %.

Na základe štruktúry ekonomicky aktívneho obyvateľstva je možné zhodnotiť úroveň ponuky a dopytu po práci v určitom regióne. V dôsledku nízkej tvorby pracovných miest je vysoký počet nezamestnaných a dochádza k napätiu medzi ponukou a dopytom po práci. V regiónoch dochádza k rastu ponuky pracovných síl (zo strany ekonomicky aktívnych obyvateľov) pri poklese dopytu (ponuky voľných pracovných miest) zo strany zamestnávateľov, resp. dochádza celkovo k poklesu podielu zamestnaných z počtu ekonomicky aktívnych obyvateľov. Miera nezamestnanosti je na úrovni cca. 8 %.

Vzdelanostnú štruktúru zobrazuje tabuľka č. 4 a graf č. 4. Údaje sú z roku 2001, kedy sa konalo sčítanie obyvateľov, domov a bytov. Nakoľko obyvateľstvo a jeho zloženie sa za posledné roky výrazne nemení, je možné považovať tieto údaje za relevantné. Je

trendom skôr prirodzené zvyšovanie stupňa vzdelania, nakoľko obyvatelia bez vzdelania, či so základným vzdelaním pochádzajú väčšinou zo starších generácií, kedy vzdelanie nebolo pre uplatnenie jedinca tak dôležité ako v súčasnosti.

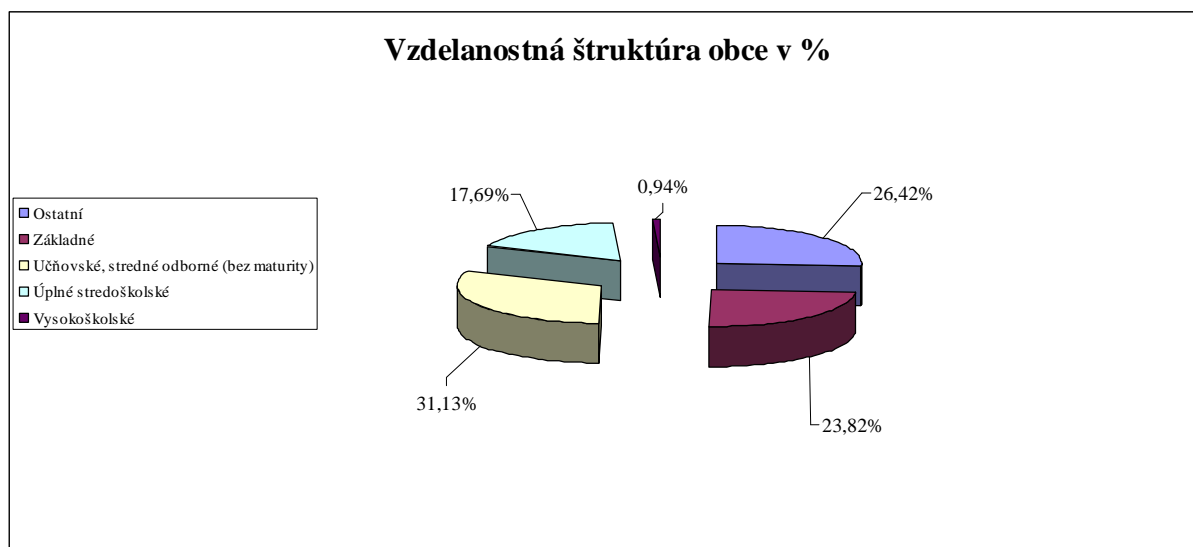
Z tabuľky a grafu vyplýva, že vzdelanostná úroveň je v porovnaní so slovenským priemerom nižšia. V porovnaní s celoslovenskými ukazovateľmi je väčší podiel obyvateľov so základným a neúplným stredoškolským bez maturity a nižší podiel stredoškolsky vzdelaných s maturitou a vysokoškolsky vzdelaných obyvateľov.

Tab. č. 4: Vzdelanostná štruktúra obyvateľov, rok 2001

Najvyšší skončený stupeň školského vzdelania	Počet
Základné	101
Učňovské (bez maturity)	124
Stredné odborné (bez maturity)	8
Učňovské, stredné odborné (bez maturity) spolu	132
Úplné stredné učňovské (s maturitou)	19
Úplné stredné odborné (s maturitou)	49
Úplné stredné všeobecné	7
Úplné stredoškolské spolu	75
Vyššie	2
Vysokoškolské bakalárske	1
Vysokoškolské magisterské, inžinierske, doktorandské	1
Vysokoškolské doktorandské	0
Vysokoškolské spolu	2
Ostatní bez udania školského vzdelania	1
Deti do 16 rokov	111
Úhrn	424

Skladba obyvateľov obce Hankovce podľa dosiahnutého vzdelania v %:

§ vysokoškolské vzdelanie:	0,94 % obyvateľov,
§ úplné stredoškolské vzdelanie dosiahol:	17,69 % obyvateľov,
§ učňovské, stredné odborné (bez maturity):	31,13 % obyvateľov,
§ základné vzdelanie má:	23,82 % obyvateľov,
§ ostatní:	26,42 % obyvateľov.



Graf č. 4: Vzdelanostná štruktúra obyvateľov, rok 2001

2.1.2 Analýza ekonomiky

1. Odvetvie výroby a služieb

Obec ako taká nevyvíja žiadne podnikateľské aktivity, neposkytuje služby a ani nevyrába. V poľnohospodárstve pracuje približne 26 obyvateľov obce, z toho za prácou dochádzajú 1 obyvatelia obce.

V Hankovciach je situovaných niekoľko fyzických osôb – podnikateľov. Detailnejší prehľad prinášame v tabuľke č. 5 a tab. č. 6.

Tab. č. 5: Počet fyzických osôb a neziskových organizácií v obci Hankovce

Obec	Počet fyzických osôb podnikateľov	Počet právnických osôb	Neziskové organizácie	Iné	Spolu
Hankovce	8	4	0	0	12

Tab. č. 6: Prehľad fyzických osôb – podnikateľov a obchodných spoločností v obci Hankovce k 07/2007

Počet	Fyzické osoby podnikatelia
1.	Milan KMEC - EBEN, stolárstvo
2.	Ján Kmec - Kmetas, výroba drevených obalov
3.	Anna Marková - Marccanna, obchodná činnosť
4.	Elena Šoltysová - DENIKA, maloobch., veľkoobch.
5.	Stanislav MIKLUŠČAK - LASS, výroba a montáž žalúzií
6.	Maroš Hudák - S-MAR, stolárstvo
7.	Andrej Marko - MARCOO, obchodná činnosť
8.	Dušan Šoltys, ťažba a približovanie dreva, stav. činnosť
	Obchodné spoločnosti
1.	DUHAS, s.r.o., poľnohospodárstvo a lesníctvo
2.	Roľnícke družstvo Hankovce v likvidácii, stavitel' - vykonávanie stavieb
3.	Poľnohospodárske družstvo Hankovce "v likvidácii", poľnohosp.výroba, MO, VO
4.	Slovenská pošta a. s., prevádzka Hankovce

Zdroj: Živnostenský register SR, Obchodný register SR

Obchody a služby

Charakter obce Hankovce je chápaný ako samostatná obec, preto aj podnikateľská sieť v obci je orientovaná na predaj základných tovarov a služieb. Prevažnú väčšinu týchto služieb ponúkajú návštevníkom fyzické osoby podnikajúce v obci. Tieto fyzické osoby – podnikatelia situujú svoje služby zväčša v priestoroch svojich rodinných domov, ale aj v nájomných obecných priestoroch. V obci Hankovce bolo v roku 2007 evidovaných 12 podnikateľských subjektov. Najväčší podiel z celkového počtu subjektov tvorili fyzické osoby (66,66 %).

Tab. 7: Prehľad podnikateľských služieb v obci Hankovce podľa odvetví

Druh činnosti	Počet zastúpení
1. Stolárstvo	2
2. Obchodná činnosť	3
3. Drevárska výroba	2
4. Výroba žalúzií	1
5. Poľnohospodárska výroba	3
6. Služby - pošta	1

Problémy podnikateľov v obci Hankovce

Ako hlavné dôvody málo rozvinutého podnikateľského prostredia sú uvádzané nasledujúce podnety:

- § málo rozvinutá dopravná infraštruktúra
- § absencia regionálnych priemyselných parkov
- § nízka miera priemyslu
- § útlm poľnohospodárskej prvovýroby
- § nízky príliv zahraničných investícií v kraji

Uvedené, ale aj ďalšie neuvedené dôvody, priamo a nepriamo vyúsťujú: do nízkej mzdovej úrovne v regióne, čo je však horšie – absolútne sa vytráca motivácia pre mladú generáciu, ktorá svoju budúcnosť hľadá v rozvinutejších regiónoch Slovenska alebo v zahraničí.

2. Analýza zamestnanosti a nezamestnanosti

Po roku 1990, tak ako aj v celej spoločnosti výrazne stúpla nezamestnanosť, s tým, že jej vývoj približne kopíroval vývoj nezamestnanosti na Slovensku. V poslednom období sa podiel nezamestnaných znížil a v súčasnosti sa pohybuje na úrovni cca. 8 %. K poklesu nezamestnanosti prispeli štátne príspevky pre začínajúcich podnikateľov a na tento podnet si viacerí obyvatelia pootvárali živnosti ako zvérači, zámočníci, klampiari a podobne, s tým, že takto jednoduchšie nachádzajú uplatnenie vo väčších firmách poskytujúcich tieto práce.

Obyvatelia sú zamestnaní, prípadne podnikajú v okolitých obciach, blízkych mestách, ale aj v zahraničí, najmä v Českej republike.

3. Analýza podnikateľských subjektov

Ako fyzická osoba podniká v obci 8 obyvateľov. Jedná sa o podnikateľov podnikajúcich na základe živnostenského oprávnenia a ide zväčša o voľné a remeselné živnosti týkajúce sa najmä stolárstva, ťažby dreva, výrobnéj činnosti, maloobchodu a sprostredkovateľskej obchodnej činnosti.

2.1.3 Analýza občianskej vybavenosti

1. Technická infraštruktúra

Cestná doprava je tvorená cestou III. triedy, ktorá sa napája na hlavný cestný ťah – cesta č. 545 Bardejov – Prešov, na ktorú nadväzuje sieť miestnych cestných komunikácií, tvoriacich cestnú infraštruktúru obce.

V dôsledku výstavby a rekonštrukcie inžinierskych sietí v obci a dlhodobého opotrebovania, boli miestne komunikácie poškodené a vyžadujú si rekonštrukciu.

Miestne cestné komunikácie majú nevyhovujúci poškodený kryt. Tento stav predstavuje ohrozenie bezpečnosti účastníkov cestnej premávky a chodcov a pri vstupe do rodinných domov a dvorov.

Tab. č. 8: Stav cestných a peších komunikácií v obci Hankovce v km

Obec Hankovce	I. trieda	II. trieda	III. trieda	miestne	Spolu
Cesty v km	-	-	1,954	1,4	3,354
Chodníky v km	-	-	-	-	-

Zdroj: obecný úrad

Autobusová doprava

Nosným prepravným systémom v obci Hankovce je autobusová doprava. Slúži ako hlavný prepravný systém poskytujúci obyvateľom možnosť prepravy medzi krajským mestom, okresným mestom, do zamestnania, školy a za zábavou. Zabezpečuje ju Prešovská autobusová dopravná spoločnosť a. s., odštepný závod Bardejov.

Plynofikácia

Miestne rozvody plynu po obci k jestvujúcej zástavbe sú zrealizované. Napojenie obyvateľov obce je z väčšej časti zrealizované. V súčasnosti je na miestny rozvod plynu napojených 100 % domov obce.

Vodovodná sieť

Obec Hankovce má vybudovaný verejný vodovod, na ktorý je napojených 100 % rodinných domov. Hlavnou prioritou obce v tejto oblasti je vystavať ČOV a verejnú kanalizačnú sieť.

Miestny rozhlas a verejné osvetlenie

Miestny rozhlas je v obci v havarijnom stave, je potrebné rozšíriť jeho vedenie na ulice, na ktorých sú vybudované novostavby a je perspektíva ďalšej zástavby rodinných domov. Verejné osvetlenie je takisto v havarijnom stave, pri vzniku požiadaviek na rozšírenie siete verejného osvetlenia bude nutné investovať do nosných stĺpov, výložníkov a napokon nových svietidiel.

2. Sociálna infraštruktúra

V obci sa nenachádza žiadne zariadenie sociálnej infraštruktúry, medzi ktoré patria domovy sociálnych služieb pre dospelých, domovy sociálnych služieb pre deti, domy krízovej intervencie (domy „na polceste“), chránené dielne, zariadenia pre týrané matky s deťmi, stanice opatrovateľskej služby, denné stacionáre pre dôchodcov, mentálne a telesne postihnutých občanov, domovy dôchodcov, zariadenia sociálnej adaptácie, zariadenia pestúnskej starostlivosti, zariadenia chráneného bývania, domovy pre osamelých rodičov, krízové strediská, resocializačné zariadenia, kontaktné centrá pre sprostredkovanie zamestnania a detské domovy. Obyvatelia môžu využívať takéto zariadenia, ktoré sa nachádzajú v Bardejove, Prešove, Gíraltovciach, Hertníku alebo pri obci Demjata.

3. Zdravotná infraštruktúra

V obci sa nenachádza žiadne zdravotnícke zariadenie. Väčšina obyvateľov má svojho obvodného lekára či zubára v neďalekom Bardejove. Najbližšia nemocnica s poliklinikou sa nachádza v Bardejove a Prešove.

4. Kultúrna infraštruktúra

Kultúrny dom

V obci Hankovce sa nachádza kultúrny dom. Starosta obce má eminentný záujem o jeho rekonštrukciu, ako strategickej budovy obce. Budúce využitie kultúrneho domu:

- organizovať každoročne plesy, diskotéky, tanečné zábavy, svadby.
- miestnosti pre klubové aktivity a spolky
- verejná internetová miestnosť
- ubytovacie kapacity
- reštauračné služby
- služby rýchleho občerstvenia

Kostol Zjavenia Pána

V obci sa nachádzajú dva kostoly. Rímsko-katolícky zasvätený sv. Martinovi bol postavený v r. 1836 v barokovo-klasicistickom slohu na mieste, kde stál pôvodný drevený kostol z r. 1698, ktorý sa však časom zrútil. Druhý, mladší kostol ev. a v. cirkvi bol postavený v 30.-tych rokoch 20. stor. v neoklasicistickom slohu.



Rímsko-katolícky kostol



Evanjelický kostol

5. Bývanie

Bytovú infraštruktúru obce tvorí 96,1 % rodinných domov a 3,9 % bytových domov. V absolútnom vyjadrení bytovú infraštruktúru obce Hankovce tvorí 85 rodinných domov, 11 je neobývaných, bytové domy sú 3. Bytov je spolu 85, z toho trvale obývané sú 74. Byty sú situované v rodinných a bytových domoch. Podiel trvale obývaných bytov s 3 a viac obytnými miestnosťami predstavuje 27,02 %.

Tab. č. 9: Podiel trvale obývaných bytov vybavených (%)

Vybavenosť	Počet
Ústredné kúrenie	62,00
Kúpeľňa alebo sprchovací kút	84,00
Automatická práčka	55,00
Rekreačná chata, domček, chalupa	3,00
Osobný automobil	53,00
Počítač	8,00

Zdroj: ŠÚ SR z výsledkov sčítania obyvateľov, domov a bytov 2001

6. Ostatné vybavenie

- Dom smútku
- Kultúrno-správna budova (organizovanie svadiieb, osláv, smútočných hostín, posedení s dôchodcami a pod.)
- Pre športové vyžitie občanov slúži *areál* miestnej základnej a materskej školy, ktorého základom je športové ihrisko.
- *Turistické trasy* vedúce po hrebeni vrchov v blízkosti obce Hankovce.
- *Cyklotrasy* vedúce do okolitých obcí a okresného mesta Bardejov.

2.1.4 Analýza vzdelávania a kultúry

1. Školstvo a mimoškolské zariadenia

V roku 2002 prešli do pôsobnosti Krajských úradov školy a školské zariadenia do pôsobnosti samosprávy. Dnes obec disponuje jedným predškolským zariadením (Materská škola – 15 detí) a základnou školou. Základná škola je štvorročná. V súčasnosti ju navštevuje 21 žiakov. Súčasný technický stav budovy, v ktorej je ZŠ situovaná je v zlom technickom stave. Tento stav je spôsobený niekoľkoročným poddimenzovaním financovania škôl. Keďže zlý technický stav budovy prispieva k neustálemu zvyšovaniu nákladov na jej prevádzku, či už sú to bežné náklady na opravy alebo neustále zvyšujúce sa náklady na kúrenie, elektrickú energiu a vodu, z dlhodobého hľadiska je prakticky nemožné takúto budovu prevádzkovať. Keďže budova slúži na vyučovanie žiakov ZŠ a po rekonštrukcii by ju obec chcela využívať aj pre vyučovanie žiakov predškolského veku, je potrebné pristúpiť ku komplexnej rekonštrukcii.

Východiská:

- § zatekajúca strecha (v jej dôsledku – zamokanie muriva a omietky, jej odpadávanie, plieseň)
- § dezolátny stav okien (zatekanie, vysoký únik tepla najmä v topnom období, v dôsledku čoho narastajú náklady na vykurovanie)
- § nelogické usporiadanie interiéru budovy (nevyužitie podkrovných priestorov)
- § nepostačujúce vybavenie budovy (v dôsledku čoho dochádza k nižšiemu štandardu vyučovania)

Tab. č. 10: Prehľad predškolských a školských zariadení s počtom žiakov

Ukazovateľ	Počet	Ukazovateľ	Počet
Materská škola	1	Základná škola	1
- triedy	1	- triedy	2
- zapísané deti	15	- žiaci	21
- učitelia	2	- učitelia	2
- priemerný počet:		- priemerný počet:	
žiakov na 1 triedu	15	žiakov na 1 triedu	11
žiakov na 1 učiteľa	7,5	žiakov na 1 učiteľa	11
Telocvičňa (Áno, Nie)	Nie	Telocvičňa (Áno, Nie)	Nie
Jedáleň (Áno, Nie)	Áno	Jedáleň (Áno, Nie)	Nie

Zdroj: obecný úrad



Materská škola so športovým areálom



Pohľad na materskú školu a byt



Pohľad na základnú školu a lokalitu vhodnú pre vybudovanie školského multifunkčného športoviska



2. Kultúrne zariadenia

V obci sa nachádza kultúrny dom. Eminentným záujmom starostu obce je jeho generálna rekonštrukcia a prestavba na viacfunkčnú budovu.

2.1.5 Analýza stavu a ochrany životného prostredia

Životné prostredie v obci a jeho kvalita sa dá charakterizovať prostredníctvom stavu jednotlivých zložiek prostredia.

1. Ovzdušie

V katastri obce sa nenachádza priemyselná prevádzka, ktorá by mala podstatný vplyv na čistotu ovzdušia. Zadymovanie obytnej zóny sídla bolo eliminované plynifikáciou obce. Menším problémom je prašnosť, ktorú je možné znížiť úpravou povrchov miestnych komunikácií po založení a dobudovaní technickej infraštruktúry, úpravou nespevnených verejných plôch, manipulačných a dopravných plôch v areáli bývalého poľnohospodárskeho družstva.

Prešovský kraj predstavuje z hľadiska čistoty ovzdušia relatívne homogénny celok. Výnimku tvoria oblasti, kde sa kumulujú zdroje znečistenia a činnosti spôsobujúce znečistenie ovzdušia (priemysel, doprava a pod.) K týmto oblastiam v rámci kraja patria: Prešov, Poprad – Svit a oblasť Zemplína: Vranov nad Topľou, Strážske, Humenné. Podľa Vyhlášky č. 112/1993 Z. z. o vymedzení oblasti vyžadujúcich osobitnú ochranu ovzdušia a o prevádzke smogových varovných a regulačných systémov v znení Vyhlášky č. 103/1995 Z. z. medzi zaťažené územia SR, vyžadujúce osobitnú ochranu ovzdušia, v rámci Prešovského kraja patrí oblasť Zemplína (Vranov n/Topľou, Strážske, Humenné) a mesto Prešov.

Tab. č. 11: Celkové emisie vybraných ZZO v kraji v r. 2001 (t)

Kategória ZZO		TZL	SO ₂	NO _X	CO
Stacionárne zdroje	Veľké ZZO	521	5 584	1 480	2 595
	Stredné ZZO	524	352	722	1 443
	Malé ZZO	1 064	898	625	2 921
Mobilné zdroje	Cestná doprava	266	91	4 330	14 485
	Ostatná doprava	35	7	471	154
Spolu		2 428	6 931	7 628	21 597

Zdroj: SHMÚ

2. Voda

Podzemné vody sú znečisťované zle fungujúcimi domovými individuálnymi žumpami. Riešením tohto problému je vybudovanie obecnej verejnej kanalizácie a odvedenie odpadových vôd do domácich čističiek odpadových vôd.

Územie Prešovského kraja nie je bohaté na kvalitné podzemné vody. Z hľadiska nárokov na veľkosť a kvalitu zdrojov podzemných vôd pre vodárenské účely je možné považovať okresy Prešovského kraja za deficitné (okrem okresu Poprad). Tento stav je čiastočne zapríčinený nevhodnými prírodnými podmienkami pre koncentráciu podzemných vôd do väčších zdrojov. Hlavnou príčinou vyradovania zdrojov podzemných vôd z užívania je najčastejšie antropogénne znehodnotenie ich kvality.

Kvalita povrchových vôd

Väčšina povrchových vôd v riekach a nádržiach Prešovského kraja (podľa 1. klasifikácie v hodnotených základných miestach sledovania na území v správe SVP, OZ PBaH Košice za obdobie 2000-2001) dosahovala kvalitu I. až III. triedy v skupine ukazovateľov A a B (kyslíkový režim a fyzikálno-chemické ukazovatele). Všetky hodnotené základné miesta sledovania v skupine ukazovateľov E (mikrobiologické ukazovatele) dosiahli kvalitu IV. až V. triedy (silne znečistená až veľmi silne znečistená voda).

3. Pôda

V súčasnosti sú pôdy v katastri obce v uspokojivom stave z hľadiska znečistenia. Sú v podstate zotavené z prehnanej chemizácie v 80 – tých rokoch 20. storočia. V katastri obce sa nenachádzajú zosuvové svahy, potok prechádzajúci obcou má dostatočnú prietoknosť (je ale zanesený) a teda tiež nespôsobuje eróziu.

4. Hluk a vibrácie

V obci nie je zaznamenaný enormný hluk a ani vibrácie z nadmernej cestnej premávky, keďže obec sa nenachádza v blízkosti hlavnej cesty č. 545 Prešov – Bardejov.

5. Obytné prostredie

Obytná zóna je skrášľovaná okrasnou zeleňou, ktorú je potrebné posilniť najmä v oddychových zónach a predzáhradkách.

Prostredie pre bývanie je mierne narúšané drobnochovateľskou činnosťou pre vlastnú potrebu, či odpredaj. Túto činnosť je potrebné udržať na únosnej miere v počtoch chovaných zvierat podľa veľkosti pozemku, priestoru a hustoty zástavby, poprípade eliminovať.

Vylepšiť by bolo treba vnútorný obytný priestor obytného územia opravou pomocných stavieb a asanáciou dožitých a nepotrebných stavieb (sypance, šopy a pod.)

6. Zeleň, ochrana krajiny a zotavenie

Katastrálne územie obce Hankovce je typickou poľnohospodárskou krajinou, v ktorej vysokú zeleň tvoria menšie a menšie enklávy v krajine a brehové porasty potokov.

Pre zachovanie vysokej zelene ako krajnotvorného prvku v krajine je potrebné uchovať vysokú zeleň ako ostrovčeky pre existenciu malej fauny a flóry, uchovať a rozšíriť brehové porasty miestneho potoka, postupne realizovať výsadbu sprievodnej zelene pozdĺž účelových ciest a pozdĺž trvalých poľnohospodárskych ciest.

7. Ochranné pásma

Z obmedzujúcich faktorov v území je potrebné rešpektovať nasledovné pásma hygienickej ochrany:

- ochranné pásmo 10 m od vodičov vzdušného 22 kV elektrického vedenia na obe strany
- ochranné pásmo cintorínov 50 m
- vonkajšie pásmo hygienickej ochrany 2. stupňa vodárenského toku
- ochranné pásmo farmy poľnohospodárskeho družstva
- ochranné pásmo optického telefónneho podzemného káblu Bardejov – Stará Ľubovňa prechádzajúceho zastavaným územím 1 m po oboch stranách

8. Tuhý komunálny odpad

Všeobecne uplatňovaný princíp prevencie pri ochrane životného prostredia je základnou filozofiou, z ktorej sa vychádzalo už pri tvorbe Programu odpadového hospodárstva SR. Program odpadového hospodárstva SR definoval tzv. integrovanú koncepciu odpadového hospodárstva, ktorá bola pre druhú etapu plnenia upravená nasledujúco:

- § obmedzovanie vzniku odpadov,
- § znižovanie obsahu toxických látok v odpadoch,
- § zhodnotenie odpadov v čo najväčšej možnej miere,
- § tepelná úprava odpadov, pokiaľ ich nebolo možné inak využiť, s cieľom získať energiu, znížiť objem a hmotnosť odpadov a znížiť obsah škodlivých látok v odpadoch,
- § skladovanie odpadov v čo najmenšej možnej miere.

Pri príprave nového zákona o odpadoch sa kodifikácia štátnej environmentálnej politiky na úseku odpadového hospodárstva s vysokým stupňom harmonizácie s predpismi Európskej únie premietla do § 3, „účel odpadového hospodárstva“. Podľa § 3 Zákona NR SR č. 223/2001 Z. z. o odpadoch a o zmenách a doplnení niektorých zákonov je účel odpadového hospodárstva definovaný nasledujúco:

a) predchádzať vzniku odpadov a obmedzovať ich tvorbu najmä:

(1) rozvojom technológií šetriacich prírodné zdroje,

(2) výrobou výrobkov, ktorá rovnako, ako výsledné výrobky, čo najmenej zvyšuje množstvo odpadov a čo možno najviac znižuje znečisťovanie životného prostredia,

(3) vývojom vhodných metód zneškodňovania nebezpečných látok obsiahnutých v odpadoch určených na zhodnotenie,

b) zhodnocovať odpady ich recykláciou, opätovným použitím alebo inými procesmi umožňujúcimi získavanie druhotných surovín,

c) využívať odpady ako zdroj energie,

d) zneškodňovať odpady spôsobom neohrozujúcim zdravie ľudí a nepoškodzujúcim životné prostredie nad mieru ustanovenú zákonom.

Obec Hankovce navrhne znenie Všeobecne záväzného nariadenia o nakladaní s komunálnym odpadom v nasledovnom znení (výňatok):

Toto nariadenie upravuje podmienky nakladania s komunálnym odpadom a drobným stavebným odpadom a poplatkoch za odpad na území obce Hankovce. Separovaný zber je zhromažďovanie a ukladanie odpadov vytriedených jeho pôvodcom alebo držiteľom na jednotlivé zložky, ktoré sú zdrojom druhotných surovín alebo energie.

Separovane zbieranými zložkami komunálnych odpadov na území obce sú:

a) papier

b) sklo

c) plasty

d) biologický odpad

e) batérie a akumulátory

f) železný šrot

g) iný odpad, ktorého zber zabezpečí obec

Pôvodcovia odpadu uvedení v bode 3. príslušného nariadenia zaistia, že vyseparované odpady podľa zbieraných komodít budú oddelené zhromažďované a vytriedené v zodpovedajúcej kvalite a umiestňované do vyhradených a farebne rozlíšených zberných vriec oprávneného vývozcu.

Odpady sa vyvážajú:

- a) 1 x mesačne od rodinných domov, ktoré sa zapojili do systému separovaného zberu
- b) 2 x mesačne od rodinných domov, ktoré sa nezapojili do systému separovaného zberu

Komunálne a drobné stavebné odpady vzniknuté na území obce sa zneškodňujú na skládke komunálnych odpadov.

Je potrebné dopracovať regionálny plán integrovaného manažmentu odpadového hospodárstva a rozpracovať aktivity v oblasti separovaného zberu.

2.2 Analýza realizovaných opatrení

Rozvoj obce až do súčasnosti sa neriadil žiadnou cielenou stratégiou. Obec si nestanovovala dlhodobé a strednodobé ciele. Je ťažké hovoriť o relevantnosti stratégie, keď v obci neexistoval žiaden strategický dokument, ktorý by načrtal ďalší rozvoj obce.

Obec sa síce pokúšala získať prostriedky z predvstupových fondov, ale tieto nekopírovali žiadnu ucelenú stratégiu rozvoja obce. Príjmy obce tvorili prídely zo štátneho rozpočtu, dane a poplatky. Z týchto zdrojov sa hradil bežný chod obce.

Obyvatelia obce na čele so starostom a obecným zastupiteľstvom si uvedomili nutnosť programovania rozvoja obce, teda vypracovania a realizácie určitej stratégie rozvoja. V tomto smere ich popohнал aj vstup Slovenska do Európskej únie, s ktorým sa spája

aj možnosť získania prostriedkov tak veľmi potrebných pre zlepšovanie života v obci a jej napredovanie.

Prvým dôkazom toho, že vývoj obce občanom nie je ľahostajný bolo spracovanie Programu hospodárskeho a sociálneho rozvoja obce, ako strategického dokumentu, z ktorého budú vychádzať ďalšie aktivity.

Kritickým faktorom napredovania a rozvoja obce Hankovce je schopnosť komplexnejšie riešiť celkový problém rozvoja, a to prostredníctvom dokumentov vytyčujúcich stratégiu, ciele, opatrenia a aktivity zabezpečujúce dosiahnutie stanovených cieľov. Takýmto dokumentom je tento Program hospodárskeho a sociálneho rozvoja obce, v ktorom bude navrhnuté aj plánované finančné, inštitucionálne a organizačné zabezpečenie rozvojových aktivít a pre zvýšenie efektívnosti realizácie budú tiež navrhnuté indikátory a ukazovatele, ktoré zabezpečia kontrolovateľnosť dosiahnutia stanovených cieľov a príspevku jednotlivých opatrení a aktivít k dosiahnutiu vytýčených cieľov.

2.3 SWOT analýza obce Hankovce

Na základe sociálno-ekonomickej analýzy a analýzy realizovaných opatrení možno formulovať silne a slabé stránky obce, jej príležitosti a hrozby. Tieto atribúty sú prehľadne znázornené v nasledujúcich tabuľkách, spracovaných pre jednotlivé oblasti samosprávy a takisto súhrnne pre samotnú obec.

2.3.1 SWOT analýza prírodných podmienok obce

Tab. č. 12: SWOT analýza

Silné stránky	Príležitosti
<ul style="list-style-type: none">□ rôznorodé a bohato zastúpené živočíšstvo□ skladba lesov□ pôdny fond□ kvalita ovzdušia□ zavádzanie separovaného zberu	<ul style="list-style-type: none">□ propagácia prírodného bohatstva□ zlepšenie stavu lesných porastov□ dobudovanie odpadového hospodárstva
Slabé stránky	Ohrozenia
<ul style="list-style-type: none">□ nedostatočné využívanie prírodného bohatstva□ lokálni znečisťovatelia ovzdušia□ nejednotné odpadové hospodárstvo	<ul style="list-style-type: none">□ zvyšovanie zaostávania za priemerom SR□ devastácia prírodného potenciálu□ nedostatok vlastných finančných prostriedkov použiteľných pre túto oblasť

2.3.2 SWOT analýza obyvateľstva obce

Tab. č. 13: SWOT analýza

Silné stránky	Príležitosti
<ul style="list-style-type: none">□ počet obyvateľov v produktívnom veku□ počet obyvateľov v predproduktívnom veku□ multikultúrne obyvateľstvo□ podiel obyvateľov zo stredoškolským vzdelaním□ priaznivý index vitality	<ul style="list-style-type: none">□ podpora bytovej otázky□ podpora vzdelávania a prístupu k elektronickej komunikácií
Slabé stránky	Ohrozenia
<ul style="list-style-type: none">□ podiel obyvateľov z vysokoškolským vzdelaním□ podiel obyvateľov bez vzdelania	<ul style="list-style-type: none">□ emigrácia absolventov stredných a vysokých škôl z obce□ zvyšujúca sa nezamestnanosť

2.3.3 SWOT analýza ekonomiky obce

Tab. č. 14: SWOT analýza

Silné stránky	Príležitosti
<ul style="list-style-type: none">□ počet výrobných firiem□ spektrum služieb□ charakter obce s rozvinutým cestovným ruchom□ súčasný ekonomický stav obce	<ul style="list-style-type: none">□ vybudovanie priemyselnej zóny□ podpora rozvoja služieb
Slabé stránky	Ohrozenia
<ul style="list-style-type: none">□ prevaha prvovýroby□ útlm poľnohospodárskej činnosti□ lesnícka činnosť□ možnosti zvýšenia príjmovej časti rozpočtu□ absencia priemyselnej zóny□ nízka miera podnikateľov pôsobiaca v sídle miesta firmy	<ul style="list-style-type: none">□ nedostatočný prísun investícií□ vstup do EÚ otvorí náš trh zahraničnej konkurencii□ nízka ekonomická sila trhu□ vývoj výdavkovej časti rozpočtu

2.3.4 SWOT analýza infraštruktúry obce

Tab. č. 15: SWOT analýza

Silné stránky	Príležitosti
<ul style="list-style-type: none"> q cestná doprava q plynofikácia obce q bytový fond q kultúrna infraštruktúra 	<ul style="list-style-type: none"> q rekonštrukcia technickej, sociálnej, zdravotnej a kultúrnej infraštruktúry q možnosť čerpať prostriedky EU na rozvoj základnej infraštruktúry
Slabé stránky	Ohrozenia
<ul style="list-style-type: none"> q neudržiavaná cestná sieť q nevybudovaná ČOV a kanalizácia q neudržiavané verejné osvetlenie a rozhlas q zlý technický stav budov slúžiacich, školskej, zdravotnej a kultúrnej infraštruktúre q absencia zariadení slúžiacich sociálnym účelom 	<ul style="list-style-type: none"> q nízka pripravenosť technických podkladov q nevysporiadané majetkovoprávne vzťahy q nedostatok štátnej finančnej podpory na rekonštrukciu a rozvoj základnej infraštruktúry q nedostatočné financovanie z EU fondov

2.3.5 SWOT analýza cestovného ruchu, rekreácie a športu

Tab. č. 16: SWOT analýza

Silné stránky	Príležitosti
<ul style="list-style-type: none"> □ prírodné podmienky obce □ relatívne široká škála zariadení športového charakteru □ poloha obce □ rozvinutá kultúra obce 	<ul style="list-style-type: none"> □ výstavba ubytovacích zariadení □ výstavba obecného kúpaliska □ výstavba cykloturistických trás □ rozvoj služieb □ rozvoj aktívneho cestovného ruchu □ zvýšenie aktivity cestovného ruchu vstupom do EÚ □ možnosť čerpať prostriedky EU na rozvoj turizmu v obci a okolí
Slabé stránky	Ohrozenia
<ul style="list-style-type: none"> □ ubytovacie kapacity □ zastaralé vybavenie športovísk □ absencia turistických a cykloturistických trás ústiacych priamo v obci □ absencia vodných plôch a zariadení vhodných na kúpanie a plávanie 	<ul style="list-style-type: none"> □ zvyšovaním nezamestnanosti a počtu sociálne odkázaných obyvateľov v regióne □ pokles úrovne služieb □ postupná amortizácia a deštrukcia zariadení pre šport a cestovný ruch

2.3.6 SWOT analýza obce Hankovce

Tab. č. 17: SWOT analýza

Silné stránky	Príležitosti
<ul style="list-style-type: none"> q prírodné danosti obce q obec s dobrým prírodným a kultúrno-historickým potenciálom pre rozvoj cestovného ruchu, turistiky, vidieckeho turizmu q kvalifikovaná, voľná a flexibilná pracovná sila q rozvinuté podnikateľské prostredie q relatívne vybudovaná infraštruktúra a služby 	<ul style="list-style-type: none"> q rozvoj služieb q výstavba podnikateľskej zóny q podpora rozvoja malého a stredného podnikania q rekonštrukcia a dobudovanie infraštruktúry q budovanie a propagácia cestovného ruchu q využitie podporných fondov Európskej únie
Slabé stránky	Ohrozenia
<ul style="list-style-type: none"> q nedostatočné využívanie prírodných daností q migrácia a starnutie obyvateľstva q absencia priemyselnej zóny q nedostatočný technický stav infraštruktúry q absencia ubytovacích kapacít pre turistov 	<ul style="list-style-type: none"> q nízka pripravenosť na čerpanie finančných prostriedkov z fondov EU q nedostatok finančných prostriedkov zo štátneho rozpočtu a štátnych fondov q nevysporiadané majetkovoprávne vzťahy q obmedzené finančné možnosti obce q nedostatok investičného kapitálu q odliv kvalifikovaných odborníkov

2.4 Kľúčové disparity a hlavné faktory rozvoja

Vychádzajúc zo SWOT analýzy je možné vyvodiť tieto kľúčové disparity a faktory rozvoja:

1. kľúčové disparity:

- Nízka vzdelanostná úroveň, ktorá sa v porovnaní s celoslovenským priemerom môže ešte zvýšiť pri zachovaní súčasných podmienok vzdelávania v obci.
- Nedostatočná infraštruktúra vo všetkých smeroch.
- Malé možnosti kultúrneho a rekreačno – športového vyžitia, čo znižuje atraktivitu obce.
- Slabá úroveň výroby a poskytovania služieb v obci, ktorej nenaštartovanie spôsobí odliv obyvateľov z obce.
- Zlé cestné spojenie s okolitými obcami a mestami, ktorá zvyšuje izolovanosť obce od okolitého diania.

2. hlavné faktory rozvoja:

- Ochota a odhodlanie obyvateľov spolupodieľať sa na rozvoji obce.
- Možnosť využitia zdrojov EÚ pri budovaní základnej infraštruktúry a rozvoji obce.
- Rast počtu obyvateľov a vyváženosť ich štruktúry.
- Vhodné prírodné a podnebné podmienky, ktoré nevytvárajú žiadne obmedzenia pre rozvoj obce v ľubovoľnom smere.
- Priestor a možnosti rozširovania poskytovaných služieb.
- Prítomnosť priemyselnej a poľnohospodárskej výroby v obci.
- Národná kultúrna pamiatka v obci.
- Relatívne dobrý stav životného prostredia.
- Spolupráca s okolitými obcami v rámci mikroregiónu pri riešení otázok týkajúcich sa rozvoja.

3 ROZVOJOVÁ STRATÉGIA

V predchádzajúcich častiach Programu hospodárskeho a sociálneho rozvoja obce Hankovce sme sa zaoberali sociálno-ekonomickou analýzou, analýzou realizovaných opatrení a SWOT analýzou, ktorá nám predkladá základný obraz o obci Hankovce. Tieto analýzy spolu s disparitami a faktormi rozvoja sú východiskom pre stanovenie rozvojovej stratégie, ktorej úlohou je odstrániť alebo zmierniť identifikované disparity pomocou určených faktorov rozvoja. Hlavným cieľom definovania rozvojovej stratégie je určenie programovej štruktúry pre dané programovacie obdobie.

Nakoľko proces strategického plánovania tvorí vertikálne aj horizontálne prepojený systém, aj v prípade definovania stratégie platí priama previazanosť medzi jednotlivými programovými dokumentmi. Národný plán regionálneho rozvoja SR je základným programovým dokumentom regionálneho rozvoja Slovenskej republiky a je podmienkou čerpania štrukturálnych fondov EÚ. Hlavnou úlohou regionálnej politiky SR, zakotvenou v tomto dokumente, je postupné vyrovnávanie rozdielov medzi regiónmi a sociálno-ekonomická súdržnosť a sústavné zvyšovanie životnej úrovne obyvateľov. Preto strategickým cieľom NPRR SR je: ***Zabezpečiť pri rešpektovaní trvalo udržateľného rozvoja taký rast HDP, aby Slovenská republika do r. 2006 dosiahla úroveň 60-65 % z priemeru HDP/obyv. štátov EÚ.*** Globálnymi cieľmi zakotvenými v tomto dokumente sú:

1. Tvorba efektívnych pracovných miest a zníženie nezamestnanosti
2. Podpora kontinuálneho rastu konkurencieschopnej produkcie
3. Rozvoj technickej a sociálnej infraštruktúry
4. Rozvoj výroby a služieb založených na využití domácich zdrojov
5. Ochrana a skvalitňovanie životného prostredia
6. Rozvoj vidieka a multifunkčného poľnohospodárstva.

Z NPRR vychádzajú sektorové operačné plány a takisto plány rozvoja jednotlivých regiónov. Program hospodárskeho a sociálneho rozvoja Prešovského kraja takisto vychádza z NPRR a sú v ňom zakotvené tieto globálne strategické ciele:

Zastaviť hospodárske a sociálne zaostávanie kraja a čo najskôr nastúpiť takú cestu hospodárskeho a sociálneho rozvoja, ktorá smeruje ku stálemu znižovaniu disparity medzi Prešovským krajom, ostatnými krajmi Slovenska a Slovenskom ako celkom v ekonomickej výkonnosti, sociálnej dynamike, ekologickej rovnováhe a celkovej kvalite života.

Mobilizovať vnútorné zdroje regiónu a získavať mimo regionálne zdroje ako doplnkové, no nevyhnutné, pretože Prešovský kraj je zdrojovo poddimenzovaný.

Z týchto dokumentov a takto definovaných cieľov vychádza aj Program hospodárskeho a sociálneho rozvoja obce Hankovce, pričom programovú štruktúru tvoria:

- ciele,
- priority,
- opatrenia,
- aktivity,
- merateľné ukazovatele, ktoré sú sledované pre každú z vyššie uvedených kategórií.

3.1 Ciele a priority

3.1.1 Globálny cieľ

Na základe analýz (dotazníka, kde respondentmi boli obyvatelia obce Hankovce) a vychádzajúc z vertikálnych väzieb na hierarchicky vyššie programové dokumenty bol definovaný globálny cieľ nasledovne:

Prostredníctvom mobilizácie vnútorných zdrojov a získavania zdrojov vonkajších zvyšovať kvalitu života v obci a atraktivitu obce pre jej obyvateľov aj návštevníkov.

3.1.2 Špecifické ciele

Špecifické ciele predstavujú jasnú, výstižnú a hutnú charakteristiku cieľového stavu. Dosiachnutie tohto stavu je zámerom rozvojovej stratégie na detailnejšej úrovni ako je globálny cieľ, musia však vychádzať z globálneho cieľa.

Špecifické ciele možno formulovať nasledovne:

1. Zvyšovanie občianskej vybavenosti.
2. Zvyšovanie vzdelanostnej úrovne.
3. Rozvoj služieb poskytovaných v obci.

Tieto ciele vychádzajú zo sociálno-ekonomickej analýzy a SWOT analýzy a sú odvodené zo špecifických cieľov zakotvených v Národnom pláne regionálneho rozvoja SR a Programe hospodárskeho a sociálneho rozvoja Prešovského samosprávneho kraja.

3.1.3 Priority

Priority obce sú hlavné oblasti, do ktorých bude smerovať podpora, ktorým sa bude v programovacom období venovať hlavná pozornosť. Sú totožné so špecifickými cieľmi PHSR obce, a sú to tieto priority:

1. Zvyšovanie občianskej vybavenosti.
2. Zvyšovanie vzdelanostnej úrovne.
3. Rozvoj služieb poskytovaných v obci.

KONKRÉTNE ROZVOJOVÉ AKTIVITY OBCE V HORIZONTE ROKOV 2007 – 2013

Z výsledkov dotazníka, ktorým sa mali obyvatelia obce vyjadriť

3.2 Opatrenia a aktivity

Opatrenia predstavujú súhrn aktivít pomáhajúcich realizovať priority.

Hlavné črty novej politiky rozvoja vidieka:

Jediný nástroj financovania a programovania, Európsky poľnohospodársky fond pre rozvoj vidieka (EPFRV)

Nový strategický prístup k rozvoju vidieka s jasným zameraním na priority EÚ.

Posilnenie kontroly, hodnotenia a oznamovania a jasnejšie rozdelenie zodpovednosti medzi členské štáty a Komisiu.

Posilnenie postupu zdola hore. Členské štáty, regióny a miestne akčné skupiny budú môcť väčšmi ovplyvňovať doladovanie programov podľa miestnych potrieb.

Štyri hlavné ciele:

Os 1: Zlepšenie konkurencieschopnosti poľnohospodárstva a lesného hospodárstva

Príklady:

- Napomáhanie rozvoju ľudského kapitálu poskytovaním školení a rád poľnohospodárom a lesníkom
- Zlepšovanie a rozvíjanie infraštruktúry týkajúcej sa rozvoja a prispôsobovania poľnohospodárstva a lesného hospodárstva
- podpora poľnohospodárov, ktorí sa zúčastňujú na schémach kvality potravín
- podpora pre začínajúcich mladých poľnohospodárov
- podpora dosahovania vyššej konkurencieschopnosti čiastočne sebestačných poľnohospodárov v nových členských štátoch
- podpora inovácií

Minimálne 10 % z príspevku Spoločenstva sa musí použiť na Os 1. Miera spolufinancovania EÚ je maximálne 50 % (v konvergenčných regiónoch 75 % - spadá aj okres Bardejov a prakticky celý Východoslovenský región).

Os 2: Životné prostredie a krajina

Príklady:

- Platby poľnohospodárom za prírodné znevýhodnenie v horských oblastiach
- Platby v rámci sústavy Natura 2000
- Agroenvironmentálne opatrenia
- Platby na zlepšenie životných podmienok zvierat
- Opatrenia pre trvalo udržateľné lesné hospodárstvo
- Minimálne 25% z príspevku Spoločenstva sa musí použiť na Os 2. Miera spolufinancovania EÚ je maximálne 55% (v konvergenčných regiónoch 80%).

Os 3: Zlepšenie kvality života vo vidieckych oblastiach a diverzifikácia vidieckeho hospodárstva

Príklady:

- Diverzifikácia do nepoľnohospodárskych činností

- Podpora vytvárania mikropodnikov
- Podpora činností v oblasti cestovného ruchu
- Obnova vidieka
- základné služby, ako je poskytovanie starostlivosti o dieťa v rámci pomoci ženám pri návrate na trh práce
- Minimálne 10 % z príspevku Spoločenstva sa musí použiť na Os 3. Miera spolufinancovania EÚ je maximálne 50 % (v konvergenčných regiónoch 75 %).

Os 4: Prístup LEADER

Každý program musí v sebe zahŕňať prvok prístupu LEADER k implementácii miestnych stratégií rozvoja postupom zdola hore miestnymi akčnými skupinami. Minimálne 5 % z príspevku Spoločenstva sa rezervuje na LEADER (2,5 % pre nové členské štáty).

Tri hlavné ciele podpory

Kohézna politika EÚ sa bude v programovom období 2007 - 2013 uskutočňovať prostredníctvom sústreďovania príspevkov z fondov na tri hlavné ciele:

Konvergencia

Na základe ukazovateľa, ktorým je v regióne HDP vo výške nedosahujúcej ani 75 % priemernej výšky HDP v EÚ, sú regióny oprávnené plniť cieľ Konvergencie. Dôvodom pre cieľ Konvergencia je podpora priaznivých podmienok pre rast a faktorov, ktoré napomáhajú skutočnú konvergenciu najmenej rozvinutých členských štátov a regiónov. Tento cieľ sa v EÚ s dvadsiatimi siedmimi štátmi bude týkať 17 členských štátov, v ktorých je 84 regiónov so 154 mil. obyvateľov a ktorých HDP na obyvateľa nedosahuje ani 75 % priemeru v Spoločenstve.

Zároveň je v nich ďalších 16 regiónov s 16,4 miliónmi obyvateľov, ktorých výška HDP je iba mierne nad limitom stanoveným na základe štatistických údajov rozšírenej EÚ a ktoré sa postupne začlenia. Suma, ktorá je vyčlenená v rámci cieľa Konvergencia, dosahuje výšku 251,1 miliardy eur, čo predstavuje 81,5 % celkovej sumy a delí sa takto: 189,6 miliardy eur na regióny zahrnuté do cieľa Konvergencia, pričom 12,5 miliardy eur je určených na regióny postupného začlenenia a 61,6 miliardy je vyčlenených na Kohézny fond, ktorý môže využívať 15 členských štátov.

Regionálna konkurencieschopnosť a zamestnanosť

Ostatné regióny s HDP nad 75 % HDP EÚ spadajú pod cieľ Regionálna konkurencieschopnosť a zamestnanosť, ktorý je zameraný na posilnenie konkurencieschopnosti regiónov a ich zatraktívnenie, ako aj na podporu zamestnanosti, a to dvoma spôsobmi: Prvý spôsob sa zakladá na rozvojových programoch, ktoré pomôžu týmto regiónom počítať s hospodárskymi zmenami a podporovať ich prostredníctvom inovácií a podpory znalostnej spoločnosti, podnikania, ochrany životného prostredia a zlepšenia ich dostupnosti. Druhý spôsob je zameraný na podporu vytvárania nových a kvalitnejších pracovných miest prispôbením pracovnej sily a investíciami do ľudských zdrojov. V EÚ s 27 členskými štátmi bude oprávnených celkove 168 regiónov so 314 miliónmi obyvateľov. Medzi nimi je 13 regiónov s 19 miliónmi obyvateľov, ktoré sú oblasťami postupného začlenenia a pre ktoré sú určené osobitné finančné príspevky na základe ich pôvodného zaradenia medzi regióny cieľa 1. Výška 49,1 miliárd eur, z ktorých 10,4 miliardy je určených pre regióny postupného začlenenia, tvorí sotva 16 % celkovej výšky príspevkov. Tento cieľ sa týka regiónov v 19 členských štátoch.

Európsku územnú spoluprácu

Na základe cieľa Európska územná spolupráca sa prostredníctvom spoločných miestnych a regionálnych iniciatív a medzinárodnej spolupráce zameranej na integrovaný teritoriálny rozvoj posilní cezhraničná spolupráca, medziregionálna spolupráca a výmena skúseností. V pohraničných oblastiach žije 181,7 milióna obyvateľov (37,5 % obyvateľov EÚ), všetky regióny a všetci občania EÚ sú však

zahrnutí do niektorej zo súčasných 13 oblastí medzinárodnej spolupráce. Na tento cieľ je vyčlenených 7,75 miliardy eur (2,5 celkového objemu finančných prostriedkov), ktoré sa delia takto: na cezhraničnú spoluprácu je určených 5,57 miliardy eur, na medzinárodnú spoluprácu pripadne 1,58 miliardy eur a na medziregionálnu spoluprácu je vyčlenených 392 miliónov eur.

Územie Slovenska a ciele podpory

Cieľ podpory	NUTS II	Kraje/NUTS III	Populácia v %
Regionálna konkurencieschopnosť a zamestnanosť Európska územná spolupráca	Bratislavský kraj	Bratislavský kraj	11,16
Konvergencia Európska územná spolupráca	Západné Slovensko	Trnavský kraj Trančiansky kraj Nitriansky kraj	88,84%
	Stredné Slovensko	Žilinský kraj Banskobystrický kraj	
	Východné Slovensko	Prešovský kraj Košícký kraj	

Regióny oprávnené na financovanie zo štrukturálnych fondov v rámci cieľa Konvergencia sú regióny NUTS 2, ktorých HDP v parite kúpnej sily (PKS) za posledné tri dostupné roky je menší ako 75% priemeru Spoločenstva.

Členské štáty oprávnené na financovanie z Kohézneho fondu sú tie štáty, ktorých HND v PKS za posledné tri dostupné roky bol menší ako 90% priemeru Spoločenstva a ktorý má program na dosiahnutie ekonomických konvergenčných podmienok v čl. 104 Zmluvy.

Koľko bude plynúť z eurofonody na Slovensko?

Cieľ	Množstvo finančných prostriedkov	Fondy
Konvergencia	6,504 mld. €	
	3,424 mld. €	Kohézny fond
Regionálna konkurencieschopnosť a zamestnanosť	109 mil. €	Štrukturálne fondy
Európska územná spolupráca	199 mil. €	Štrukturálne fondy
Spolu	10,236 mld. €	

Navrhované operačné programy (máj 2006)

Cieľ Konvergencia:

	Operačný program	RO	fond
1.	Doprava	MDPT SR	ERDF, KF
2.	Životné prostredie	MŽP SR	ERDF, KF
3.	Regionálny operačný program	MVRR SR	ERDF
4.	Znalostná ekonomika ¹ [1]	MF SR	ERDF
5.	Zdravotníctvo	MZ SR	ERDF
6.	Zamestnanosť a sociálna inklúzia ² [2]	MPSVR SR	ESF
7.	Vzdelávanie ³ [3]	MŠ SR	ESF
8.	Infraštruktúra vzdelávania	MŠ SR	ERDF
9.	Technická pomoc	MVRR SR	ERDF

⁴[1] zahŕňa i cieľ Regionálna konkurencieschopnosť a zamestnanosť

⁵[2] zahŕňa i cieľ Regionálna konkurencieschopnosť a zamestnanosť

⁶[3] zahŕňa i cieľ Regionálna konkurencieschopnosť a zamestnanosť

Cieľ Regionálna konkurencieschopnosť a zamestnanosť

	Operačný program	RO	fond
1.	Bratislavský kraj (ERDF)	MVRR SR	ERDF

Prehlbujúce sa regionálne disparity ako výsledok pôsobenia viacerých faktorov

- kvalita a rozvojových potenciálov priamo v regióne (ľudské zdroje, školstvo, výskum, občianska spoločnosť, kooperácia medzi jednotlivými aktérmi, spoločenská zodpovednosť, kultúra regiónu)
- odlišné „štartovacie pozície“, z ktorých vstupovali jednotlivé regióny do transformačného procesu
- historická a geografická dimenzia
- chýbajúca kvalitná dopravná infraštruktúra

Potreba špecifických prístupov k rôznym typom regiónov z dôvodu odlišností

- prihraničné a okrajové regióny
- horské regióny
- zámorské územia členkých krajín EÚ

Regionálne témy

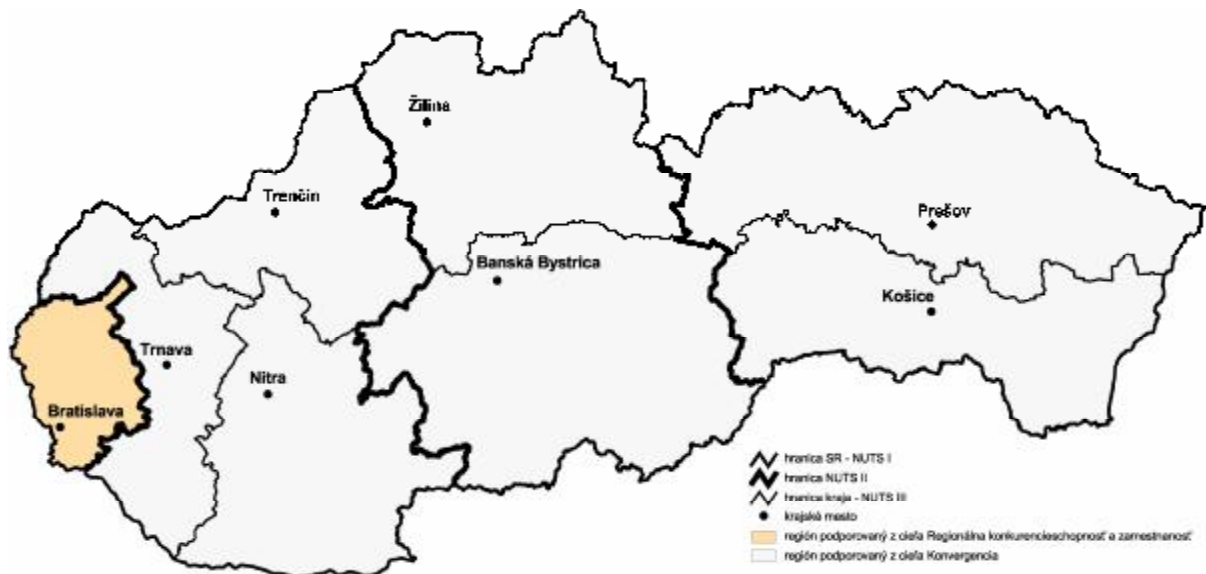
- vysoká miera nezamestnanosti a nástroje jej odstraňovania
- prílev nového kapitálu a inovatívnych technológií
- problém umiestňovanie výroby hlavne s nízkou pridanou hodnotou
- konverzia starých výrobných podnikov a zlá ekonomická diverzifikácia, nerevitalizované brownfieldy
- únik mozgov
- dopravné prepojenie v okrajových územiach
- staré ekologické záťaž a ich odstraňovanie

- prehĺbenie regionálnych disparít a koncentracii sociálnych a ekonomických problémov v určitých územiach a regiónoch.
- profilovanie rozvinutých a menej rozvinutých či marginálnych regiónov
- regionálny a územný marketing

Rozdiely v rámci slovenských regiónov a prístup ich odstraňovaniu

- štatistické porovnania Slovensko - Západ, Slovensko - Stred a Slovensko - Východ
- inovatívne stratégie regiónov
- budovanie verejno-súkromných partnerstiev
- spolupracujúce siete socio-ekonomických partnerov (univerzity, kultúrne ustanovizne, regionálna a miestna samospráva, tretí sektor, stavovské a profesné organizácie, tretí sektor)

Regióny NUTS 2 a kraje NUTS 3



Zdroj: AUREX

Sústava priorít NSRR 2007 – 2013 pre cieľ Konvergencia

Strategická priorita	Špecifická priorita	Fond
1. Infraštruktúra a regionálna dostupnosť	1.1 Dopravná infraštruktúra	ERDF + KF
	1.2 Environmentálna infraštruktúra a ochrana životného prostredia	ERDF + KF
	1.3 Regionálna infraštruktúra	ERDF
2. Inovácie, informatizácia a znalostná ekonomika	2.1 Podpora konkurencieschopnosti podnikov a služieb prostredníctvom inovácií	ERDF
	2.2 Informatizácia spoločnosti	ERDF
	2.3 Výskum a vývoj	ERDF
	2.4 Modernizácia zdravotníctva	ERDF
3. Ľudské zdroje a vzdelávanie	3.1 Moderné vzdelávanie pre znalostnú spoločnosť	ESF
	3.2 Infraštruktúra vzdelávania	ERDF
	3.3 Podpora rastu zamestnanosti a sociálnej inklúzie	ESF

Strategická priorita	Špecifická priorita	Fond
4. Technická pomoc (horizontálna)	4.1 Príprava, riadenie, monitorovanie, hodnotenie, informovanie, posilňovanie administratívnych kapacít v oblasti ŠF a KF	ERDF
	4.2 Finančné riadenie, kontrola, posilňovanie administratívnych kapacít v tejto oblasti	ERDF

Sústava priorít NSRR 2007 - 2013 pre cieľ Regionálna konkurencieschopnosť a zamestnanosť

Strategická priorita	Špecifická priorita	Fond
1. Infraštruktúra a regionálna dostupnosť	1.2 Environmentálna infraštruktúra a ochrana životného prostredia	ERDF
	1.3. Regionálna infraštruktúra	ERDF
2. Inovácie, informatizácia a znalostná ekonomika	2.1.Podpora konkurencieschopnosti podnikov a služieb prostredníctvom inovácií	ERDF
	2.2. Informatizácia spoločnosti	ERDF
	2.3. Výskum a vývoj	ERDF
3. Ľudské zdroje a vzdelávanie	3.1 Moderné vzdelávanie pre znalostnú spoločnosť	ESF
	3.2 Podpora rastu zamestnanosti a sociálnej inklúzie	ESF

Horizontálna priorita	Cieľ horizontálnej priority
A. marginalizované rómske komunity	<ul style="list-style-type: none"> • Zvýšenie zamestnanosti a vzdelanostnej úrovne MRK a zlepšenie ich životných podmienok
B. rovnosť príležitostí	<ul style="list-style-type: none"> • Zabezpečiť rovnosť príležitostí proti všetkým formám diskriminácie
C. trvalo udržateľný rozvoj	<ul style="list-style-type: none"> • Zabezpečenie environmentálnej, ekonomickej a sociálnej udržateľnosti ekonomického rastu
D. informačná spoločnosť	<ul style="list-style-type: none"> • Rozvoj inkluzívnej informačnej spoločnosti

Na základe očakávaného pôsobenia príspevkov na rozvoj územia, ako aj jednotlivých odvetví ekonomických činností, stratégia NSRR definuje horizontálne priority v štyroch oblastiach: marginalizované rómske komunity, rovnosť príležitostí, trvalo udržateľný rozvoj a informačná spoločnosť. Tieto sú svojím charakterom a dopadmi prierezovými témami všetkých ostatných tematických aj územných priorít. Horizontálne priority budú na základe stratégie NSRR rešpektované pri každom projekte/skupine projektov operačných programov, bez ohľadu na podporovanú tému alebo územie.

Horizontálnymi prioritami NSRR sú:

A. Marginalizované rómske komunity

Riešenie problematiky sociálneho vylúčenia (t. j. podpora sociálnej inklúzie) má komplexné a viacrozmerné formy, a vyžaduje zjednotený prístup s využitím širokej škály politík v oblastiach, ako je sociálne zabezpečenie, sociálna pomoc, zamestnanosť, vzdelávanie a pod. Preto je táto priorita, čo sa týka NSRR, riešená horizontálne v rámci viacerých priorít s cieľom zmiernovať negatívne dopady socio-ekonomického vývoja na najzraniteľnejších obyvateľov SR.

V rámci problematiky marginalizovaných skupín sa osobitne rieši vzhľadom na jej špecifickosť problematika marginalizovaných rómskych komunít. Účelom horizontálnej priority „marginalizované rómske komunity“ je posilnenie

spolupráce, efektívnejšej koordinácie činnosti a finančných zdrojov smerujúcich k zlepšeniu životných podmienok Rómov prostredníctvom inklúzie. Podpora marginalizovaných rómskych komunít je postavená na štyroch prioritných oblastiach: vzdelávanie, zamestnanosť, zdravie, bývanie a troch vzájomne súvisiacich témach: chudoba, diskriminácia a rodová rovnosť. Pri plánovaní a implementácii priorít budú v každom operačnom programe zosúladené a skordinované priority a podporované aktivity tak, aby pomáhali riešiť vyššie uvedené témy.

Horizontálna priorita „marginalizované rómske komunity“ je celkovo premietnutá v jednotlivých strategických, resp. špecifických prioritách a ciele, resp. zámery sa v tejto oblasti navzájom dopĺňajú a podporujú. Marginalizované rómske komunity sú riešené najmä v strategickej priorite „Infraštruktúra a regionálna dostupnosť“ a „Ľudské zdroje a vzdelávanie“. Tento priemet je realizovaný tak, aby bolo možné realizovať široký rad opatrení zameraných na integráciu rómskych komunít a to najmä prostredníctvom zlepšenia infraštruktúry rómskych osídlení, úrovne vzdelania a zamestnateľnosti Rómov. V procese sociálnej inklúzie marginalizovaných rómskych komunít sa bude klásť dôraz na mechanizmus, ktorý zabezpečí komplexné riešenie. Jednotlivé opatrenia sú v NSRR zamerané tak, aby bola zabezpečená ich vzájomná väzba a aby sa navzájom podporovali. NSRR a horizontálna priorita „marginalizované rómske komunity“ kladie veľkú váhu na efektívnosť a udržateľnosť realizovaných aktivít, mainstreaming a priestorovú koordináciu, resp. koncentráciu realizovaných opatrení. Jednotlivé opatrenia financované zo štrukturálnych fondov budú tiež koordinované s realizovanými národnými politikami najmä v oblasti bývania, sociálnych služieb, zdravotníctva a vzdelávania.

B. Rovnosť príležitostí

Rovnosť príležitostí ako jeden z pilierov Európskej stratégie zamestnanosti rieši problematiku boja proti akýmkoľvek formám diskriminácie v rámci

EÚ - právami menšín, rovnosťou medzi pohlaviami i všeobecne ľudskými právami.

Rovnosti príležitostí na trhu práce sa venuje prioritou „podpora rastu zamestnanosti a sociálnej inklúzie“, ktorá je okrem iného zameraná i na vytváranie rovnosti príležitostí v prístupe na trh práce a na integráciu znevýhodnených skupín na trh práce vrátane podpory mechanizmov eliminácie **rodovej nerovnosti** na trhu práce.

Rovnosť príležitostí bude uplatňovaná v rámci všetkých operačných programov ako horizontálna priorita, vrátane fyzickej dostupnosti verejných služieb pre obyvateľov s obmedzenou mobilitou.

C. Trvalo udržateľný rozvoj

Cieľom tejto horizontálnej priority je zabezpečiť, aby každá aktivita podporovaná na základe projektov NSRR podporovala trvalo udržateľný rozvoj vo všetkých jeho zložkách a tým podporovala rast environmentálnej, ekonomickej a sociálnej udržateľnosti. Zabezpečenie tejto horizontálnej priority bude postavené na dôslednom uplatňovaní podmienky trvalej udržateľnosti pri každom podporenom projekte. Kritérium trvalej udržateľnosti bude preto hlavným kritériom pri výbere projektov.

D. Informačná spoločnosť

Zavádzanie IKT a zefektívňovanie procesov prostredníctvom ich využívania môže viesť k oveľa vyššej efektívnosti a účinnosti implementácie všetkých priorít NSRR a prenikaniu efektov príspevkov do celého územia a odvetví v SR. Cieľom tejto horizontálnej priority je zabezpečenie podpory vyššej efektívnosti, transparentnosti a kvality implementácie priorít NSRR v dôsledku zavádzania a využívania prostriedkov IKT, a tým podporovať dynamický rozvoj informačnej spoločnosti vo všetkých tematických oblastiach, v ktorých

využívanie IKT povedie k vyššej efektívnosti a úžitku z disponibilných výrobných zdrojov. Na základe tejto horizontálnej priority budú všetky príspevky do informatizácie spoločnosti koordinované a centrálné riadené MDPT SR, resp. splnomocnencom vlády SR pre informatizáciu spoločnosti v rozsahu vymedzenej pôsobnosti vyplývajúcej z kompetenčného zákona 575/2001 Z. z..

Uplatňovanie horizontálnych priorít NSRR sa premietne do všetkých operačných programov a jednotlivých priorít. Pri implementácii ich stratégie musia podporované projekty spĺňať aspoň jednu z nasledujúcich podmienok:

Podporovaný projekt:

- § zvyšuje environmentálnu efektívnosť
- § zvyšuje ekonomickú efektívnosť
- § zvyšuje zamestnanosť a/alebo sociálnu inklúziu
- § podporuje zavádzanie IKT
- § nevytvára nové architektonické bariéry pre obyvateľov s obmedzenou mobilitou

4 OPERAČNÉ PROGRAMY A ICH KOORDINÁCIA

Vyššie uvedená stratégia, priority a ciele NSRR budú implementované cez nasledujúcich desať operačných programov v rámci jednotlivých cieľov kohéznej politiky EÚ:

- osem operačných programov v rámci cieľa Konvergencia pokrývajúce celú SR okrem Bratislavského kraja; z toho dva operačné programy spolufinancované z ESF pokrývajúce celú SR vrátane Bratislavského kraja, t. j. obidva ciele – Konvergenciu i Regionálnu konkurencieschopnosť a zamestnanosť;
- jeden Operačný program Technická pomoc v rámci cieľa Konvergencia pokrývajúci *horizontálne aktivity*, za ktoré je zodpovedný centrálny koordinačný orgán pre NSRR (príprava, riadenie, monitorovanie, hodnotenie, informovanosť, posilňovanie administratívnych kapacít); aktivity finančného riadenia, ktoré zabezpečuje certifikačný orgán a aktivity súvisiace s overovaním riadiacich a kontrolných systémov, vydávaním vyhlásení o ukončení pomoci a kontrolou vzorkových operácií, ktoré zabezpečuje orgán auditu. Komplementárne bude v rámci každého operačného programu vyčlenená finančná alokácia na technickú pomoc vzťahujúcu sa na *špecifické aktivity* príslušného riadiaceho orgánu a sprostredkovateľských orgánov pod riadiacim orgánom;
- jeden operačný program spolufinancovaný z ERDF v rámci cieľa Regionálna konkurencieschopnosť a zamestnanosť pre Bratislavský kraj.

Zoznam operačných programov v rámci cieľa Konvergencia

	Operačný program	RO	fond
1.	Doprava	MDPT SR	ERDF, KF
2.	Životné prostredie	MŽP SR	ERDF, KF
3.	Regionálny operačný program	MVRR SR	ERDF
4.	Znalostná ekonomika ⁷	MF SR	ERDF
5.	Zdravotníctvo	MZ SR	ERDF
6.	Zamestnanosť a sociálna inklúzia ⁸	MPSVR SR	ESF
7.	Vzdelávanie ⁹	MŠ SR	ESF
8.	Infraštruktúra vzdelávania	MŠ SR	ERDF
9.	Technická pomoc	MVRR SR	ERDF

Zoznam operačných programov v rámci cieľa Regionálna konkurencieschopnosť a zamestnanosť

	Operačný program	RO	fond
1.	Bratislavský kraj (ERDF)	MVRR SR	ERDF

Charakteristika operačných programov

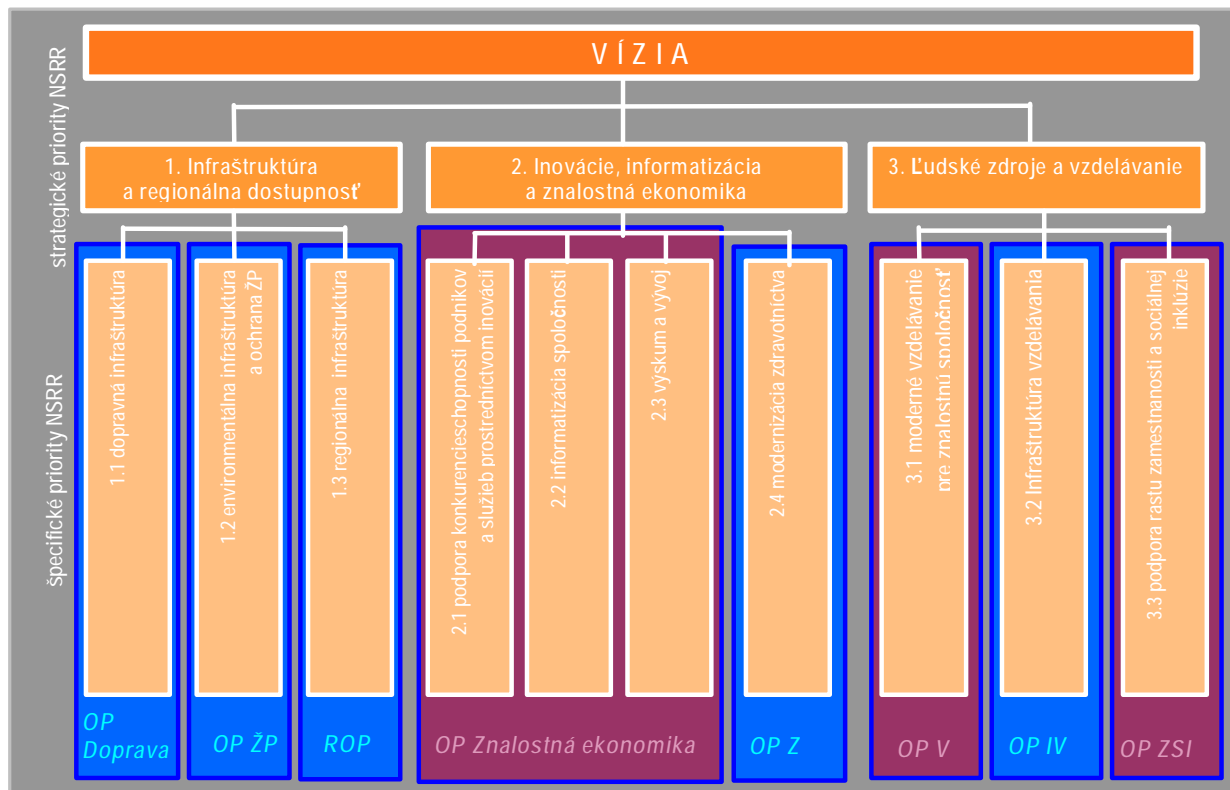
Charakteristika operačných programov v rámci cieľa Konvergencia

⁷ zahŕňa i cieľ Regionálna konkurencieschopnosť a zamestnanosť

⁸ zahŕňa i cieľ Regionálna konkurencieschopnosť a zamestnanosť

⁹ zahŕňa i cieľ Regionálna konkurencieschopnosť a zamestnanosť

Obrázok 1: Prepojenie strategických a špecifických priorit NSRR na operačné programy v rámci cieľa Konvergencia



Operačný program Doprava

Operačný program implementuje špecifickú prioritu *1.1 dopravná infraštruktúra* v rámci strategickej priority NSRR *1. Infraštruktúra a regionálna dostupnosť*. Operačný program bude financovaný zo zdrojov KF a ERDF na úrovni jednotlivých prioritných osí. V závislosti od zdroja intervencie z fondov EÚ je územie SR delené na regióny podporované z KF a ERDF. V prípade KF ide o región na úrovni NUTS I (SR). Z ERDF sú oprávnené všetky regióny na úrovni NUTS II (vyššie územné celky s výnimkou Bratislavského kraja).

Programový kontext

Nedobudovanosť transeurópskych dopravných sietí (TEN-T), nedostatočná úroveň vybavenosti územia vnútroštátnymi dopravnými koridormi, ako aj vnútroregionálnymi dopravnými sieťami a systémami sú hlavnými bariérami znižujúcimi dopravnú dostupnosť regiónov SR. Nedostatočná dostupnosť územia je vážnou prekážkou obmedzujúcou rozvoj regiónov, prílev investícií, mobilitu pracovnej sily s negatívnymi dopadmi na životné prostredie. Dobudovanie a skvalitnenie dopravnej infraštruktúry je preto významným faktorom ovplyvňujúcim konkurencieschopnosť regiónov. V tomto kontexte OP Doprava zlepši napojenie infraštruktúry SR na európsku dopravnú sieť, prepojenie hlavných sídelných útvarov s cieľom odstraňovania regionálnych disparít v menej rozvinutých regiónoch SR pri zachovaní princípu trvalo udržateľnej mobility.

Implementáciou programu sa prispeje k dobudovaniu priaznivého podnikateľského prostredia, ktoré je základným predpokladom dlhodobej konkurencieschopnosti a rastu každej trhovej ekonomiky a jednou z hlavných priorít Národného programu reforiem.

Cieľ operačného programu

Globálnym cieľom operačného programu je podpora trvalo udržateľnej mobility prostredníctvom rozvoja dopravnej infraštruktúry.

OP Doprava sa primárne zameriava na dobudovanie a modernizáciu dopravnej infraštruktúry SR a jej integráciu do európskeho dopravného systému. Sekundárne tiež

predstavuje prostriedok na postupné odstraňovanie neuspokojivých parametrov dopravnej infraštruktúry v regiónoch a naliehavých otázok v rámci bezpečnosti, spoľahlivosti a kvality dopravy.

Realizáciou tohto cieľa dôjde k zlepšeniu dostupnosti jednotlivých regiónov SR, k ich vzájomnému prepojeniu, pričom v synergii s cieľmi ostatných operačných programov aj k subvencii rozvoja ekonomických aktivít a zvyšovaniu konkurencieschopnosti SR a znižovaní regionálnych disparít.

Prioritné osi programu

Nakoľko stratégia OP Doprava bude realizovaná prostredníctvom finančných nástrojov KF a ERDF je systém prioritných osí členený do dvoch hlavných skupín. Prvá skupina prioritných osí bude realizovaná prostredníctvom finančnej pomoci z KF a druhá prostredníctvom finančnej podpory z ERDF. Prienikom navrhnutých prioritných osí bude sledovaná synergia a kohézia týchto finančných nástrojov za účelom zabezpečenia stanovených cieľov.

Prioritné osi programu na úrovni Kohézneho fondu:

Vychádzajúc zo zamerania Kohézneho fondu, ktorý sa prioritne orientuje na znižovanie rozdielov na národnej úrovni medzi členskými krajinami EÚ, sa jednotlivé prioritné osi sústreďujú na modernizáciu železničnej infraštruktúry (TEN-T + ostatné trate v súlade s nariadením pre Kohézny fond), dokončenie výstavby cestnej infraštruktúry zaradenej do siete TEN-T a na výstavbu základnej siete verejných terminálov intermodálnej prepravy.

1. Modernizácia a rozvoj železničnej infraštruktúry (TEN-T + ostatné trate v súlade s nariadením pre Kohézny fond)

V rámci rozvoja a modernizácie infraštruktúry železničnej dopravy bude z prostriedkov Kohézneho fondu pokračovať modernizácia hlavných železničných koridorov podľa dohôd AGTC a AGC.

2. Modernizácia a rozvoj cestnej infraštruktúry (TEN-T)

Prioritou SR v oblasti rozvoja cestnej infraštruktúry je výstavba dopravnej infraštruktúry zaradenej do siete TEN-T, prechádzajúcej územím SR, a to prostredníctvom výstavby nových úsekov diaľnic. Tieto novovybudované úseky diaľnic tak nahradia v súčasnosti už z hľadiska kapacity aj bezpečnosti nevyhovujúce/resp. neexistujúce úseky cestnej siete SR.

3. Modernizácia a rozvoj infraštruktúry intermodálnej prepravy

Prioritou v oblasti rozvoja infraštruktúry intermodálnej prepravy z prostriedkov Kohézneho fondu je vybudovanie základnej siete verejných terminálov intermodálnej prepravy podľa parametrov Dohody AGTC. Sieť verejných terminálov sa buduje za účelom poskytovania kvalitných terminálových služieb založených na nediskriminačnom prístupe v prepojení na logistické centrá za účelom efektívneho zabezpečovania logistických služieb.

Prioritné osi programu na úrovni ERDF:

Prioritné osi podporované z fondu ERDF sú zamerané na výstavbu a rozvoj cestnej infraštruktúry a na podporu rozvoja železničnej verejnej osobnej dopravy.

4. Modernizácia a rozvoj cestnej infraštruktúry (rýchlostné cesty a cesty I. triedy)

Za účelom zabezpečenia proporcionálneho rozvoja všetkých tried infraštruktúry cestnej dopravy budú prostriedky z fondu ERDF sústredené na výstavbu rýchlostných ciest a ciest I. triedy. Cieľom tejto prioritnej osi je odstraňovanie disproporcií v kapacitách ciest s ohľadom na súčasné a prognózované objemy dopravy ako aj rovnomernejšie pokrytie exponovaných dopravných trás. Modernizáciou a rozvojom ciest I. triedy sa taktiež zabezpečí odstraňovanie kritických nehodových lokalít a nevyhovujúcich technických parametrov cestnej siete, čím sa výraznou mierou prispeje k zvyšovaniu bezpečnosti cestnej premávky.

5. Rozvoj železničnej verejnej osobnej dopravy

Operačný program Doprava sa bude doplnkovo orientovať aj na rozvoj železničnej verejnej osobnej dopravy, prostredníctvom obnovy železničných mobilných

prostriedkov pre regionálnu a medziregionálnu dopravu na elektrifikovaných tratiach i neelektrifikovaných tratiach, podporu mobility cestujúcich s obmedzenou pohyblivosťou, podporu regionálnej a prímestskej dopravy a pod..

Riadiaci orgán

Riadiacim orgánom OP Doprava je **Ministerstvo dopravy, pôšt a telekomunikácií SR**.

Operačný program Životné prostredie

Operačný program implementuje špecifickú prioritu *1.2 Environmentálna infraštruktúra a ochrana životného prostredia* v rámci strategickej priority NSRR *1. Infraštruktúra a regionálna dostupnosť*. Operačný program bude financovaný zo zdrojov ERDF a KF, čo je zohľadnené na úrovni prioritných osí. Z ERDF bude podporované budovanie a modernizácia environmentálnej infraštruktúry v oblastiach oprávnených na financovanie z cieľa Konvergencia (územie SR s výnimkou Bratislavského kraja). V prípade KF budú projekty realizované na celom území SR (v súlade so záväzkami SR a zámermi definovanými v strategických materiáloch pre oblasť životného prostredia).

Programový kontext

Operačný program vychádza zo záväzkov SR vyplývajúcich z integrovanej aproximačnej stratégie v kapitole Životné prostredie (2001) a zo Zmluvy o pristúpení k EÚ. Projekty tohto operačného programu sa koncentrujú na zlepšenie pokrytia relevantného územia environmentálnou infraštruktúrou, čím sa zlepší životné prostredie (ekosystémy) v riešenej oblasti, zatraktívni prostredie na investovanie, vytvoria lepšie životné podmienky pre obyvateľstvo ako nevyhnutný základ pre trvalo udržateľný rast.

Program prispeje k dobudovaniu priaznivého podnikateľského prostredia, ktoré je základným predpokladom dlhodobej konkurencieschopnosti a rastu každej trhovej ekonomiky a jednou z hlavných priorít Národného programu reforiem (oblasť obnoviteľných zdrojov energie,...).

Cieľ operačného programu

Globálnym cieľom Operačného programu Životné prostredie je „dobudovanie environmentálnej infraštruktúry SR podľa štandardov EÚ a zvýšenie efektívnosti environmentálnej zložky trvalo udržateľného rozvoja“, pričom tento cieľ prispieva k napĺňaniu cieľa strategickej priority NSRR Infraštruktúra a regionálna dostupnosť: zvýšenie hustoty vybavenia regiónov infraštruktúrou a zvýšenie efektívnosti s ňou súvisiacich verejných služieb.

Prioritné osi programu

V zmysle Návrhu nariadenia Rady ustanovujúceho všeobecné ustanovenia o Európskom fonde regionálneho rozvoja, Európskom sociálnom fonde a Kohéznom fonde je potrebné, aby operačné programy, ktoré sú spoločne financované z ERDF a KF, obsahovali samostatnú prioritnú os pre každý z fondov.

Uvedené prioritné osi budú v rámci Operačného programu Životné prostredie rozčlenené na prioritné osi financované z ERDF a prioritné osi financované z Kohézneho fondu.

Čo sa týka prostriedkov Kohézneho fondu, nebude z nich financovaná prioritná os 4 Ochrana a regenerácia prírodného prostredia a krajiny. Vzhľadom na finančnú náročnosť záväzkov SR vyplývajúcich z prechodných období v oblasti čistenia komunálnych odpadových vôd bude prevažná časť prostriedkov Kohézneho fondu využitá na financovania prioritnej osi 1 Integrovaná ochrana, racionálne využívanie vôd a protipovodňová ochrana.

1. integrovaná ochrana, racionálne využívanie vôd a protipovodňová ochrana

V rámci tejto prioritnej osi bude podporované riešenie problematiky odvádzania a čistenia komunálnych odpadových vôd verejnou kanalizáciou, ktoré na Slovensku zaostáva za zásobovaním obyvateľstva pitnou vodou z verejných vodovodov. Riešiť problematiku odvádzania a čistenia komunálnych vôd Slovensko zaväzuje prístupová zmluva s EÚ, ktoré stanovuje dve prechodné obdobia pri uplatňovaní smernice č. 91/271/EHS o čistení komunálnych odpadových vôd a určuje podmienky pre tieto prechodné obdobia. V prístupovej zmluve boli stanovené tiež prechodné obdobia pri

uplatňovaní smernice č. 76/464/EHS o znečistení spôsobenom určitými nebezpečnými látkami vypúšťanými do vodného prostredia.

Premietnutie integrovaného prístupu k ochrane a využívaniu vodných zdrojov v rámci trvalo udržateľného rozvoja do oblasti odvádzania a čistenia komunálnych odpadových vôd znamená zabezpečovať znižovanie rozdielov medzi množstvom a kvalitou vody spotrebovanej a množstvom a kvalitou vôd spätne privádzaných kanalizačným systémom do vodného prostredia.

Špecifickým problémom je ohrozenie povodňami a ich výrazný ekonomický a sociálny dopad, ktorý zaraďuje protipovodňovú ochranu medzi prioritné oblasti životného prostredia Slovenskej republiky. Pri nezabezpečení prevencie a bez vytvorenia adekvátnych podmienok pre zabezpečenie civilnej ochrany obyvateľstva prostredníctvom materiálneho zabezpečenia povodňovej záchranej služby (t.j. Hasičského a záchranného zboru) budú vzrastať náklady na eliminovanie škôd spôsobených povodňami.

Smernica 2006/60/ES Európskeho parlamentu a Rady z 23. 10. 2000 ukladá členským štátom povinnosť začať monitorovanie vôd v termíne do 22. 12. 2006. Požiadavka začať monitorovanie vôd podľa tejto smernice bude znamenať pre SR výrazné zvýšenie prostriedkov, ktoré bude potrebné vynakladať na získanie informácií o stave vôd, ktoré bude v požadovanej kvalite potrebné vykazovať Európskej komisii.

2. ochrana ovzdušia, ozónovej vrstvy a minimalizácia nepriaznivých vplyvov klimatických zmien vrátane podpory obnoviteľných zdrojov energie

V programovom období 2007 - 2013 bude potrebné zabezpečiť splnenie záväzkov SR vyplývajúcich z prístupovej zmluvy a medzinárodných dohovorov, prebranie do národnej legislatívy predpisov EÚ o ochrane ovzdušia, ochrane ozónovej vrstvy Zeme a minimalizácii nepriaznivých dopadov klimatických zmien. V rámci tejto prioritnej osi bude tiež potrebné, v súlade s komunikáciou EK predloženou Európskemu parlamentu ako Tematická stratégia o ochrane ovzdušia, prioritne riešiť kvalitu ovzdušia, predovšetkým znižovania emisií znečisťujúcich látok – oxidov síry, oxidov dusíka, tuhých častíc, amoniaku a prchavých organických látok. Dodržiavanie

emisných stropov si vyžiada značné finančné náklady, pohybujúce sa na úrovni 0,11% HND ročne.

3. odpadové hospodárstvo

S rozvojom hospodárstva v Slovenskej republike stúpa i množstvo odpadov produkovaných v priemyselnej a komunálnej sfére. V súlade s hierarchiou cieľov nakladania s odpadmi a záväzkami vyplývajúcimi z právnych predpisov a strategických dokumentov EÚ a SR je potrebné zamerať sa v oblasti odpadového hospodárstva na podporu technológií minimalizujúcich vznik odpadov, na podporu systémov separovaného zberu a zhodnocovanie odpadov. Osobitnú pozornosť je potrebné venovať odpadom, ktoré môžu mať významný negatívny vplyv na zdravie človeka a životné prostredie (napr. PCB/PCT, odpad zo zdravotnej starostlivosti). Z hľadiska trvalo udržateľného rozvoja je nutné zamerať sa na odstraňovanie environmentálnych záťaží a uzatváranie a rekultiváciu skládok odpadov. Zabezpečí sa tým nielen skvalitnenie životného prostredia, ale i rozvoj priestoru pre ďalšie investičné aktivity.

4. ochrana a regenerácia prírodného prostredia a krajiny

SR má povinnosť plniť záväzky vyplývajúce z predpisov EÚ na ochranu druhov, biotopov a území európskeho významu, najmä prostredníctvom súvislej európskej sústavy osobitne chránených území (NATURA 2000), vytvorenej v spoločnom záujme EÚ, ktorú budujú členské štáty nezávisle na svojich vnútroštátnych sústavách chránených území. SR má povinnosť najmä zabezpečiť starostlivosť o územia NATURA 2000, priaznivý stav biotopov a druhov európskeho významu a ich monitoring. Hlavným cieľom je príprava a implementácia programov starostlivosti o chránené územia, programov záchrany kriticky ohrozených druhov a realizácia monitoringu, posilnenie infraštruktúry ochrany prírody a krajiny.

V rámci tejto prioritnej osi bude riešená i problematika ochrany prírodných liečivých zdrojov a prírodných minerálnych zdrojov.

Riadiaci orgán

Riadiacim orgánom OP Životné prostredie je **Ministerstvo životného prostredia SR.**

Regionálny operačný program

Regionálny operačný program implementuje špecifickú prioritu *1.3 regionálna infraštruktúra* v rámci strategickej priority NSRR *1. Infraštruktúra a regionálna dostupnosť*. Je financovaný z ERDF.

Programový kontext

V SR existuje rozsiahla sieť občianskej vybavenosti, infraštruktúry verejných služieb, pamiatkového a stavebného fondu umiestnená predovšetkým v regionálnych a lokálnych centrách osídlenia. Jej technický stav je v mnohých prípadoch zlý. Zabezpečenie funkčnosti a zvyšovanie kvality služieb naviazaných na verejnú infraštruktúru miest a obcí vyžaduje rozsiahlu účasť verejných investícií. Dobudovaním a modernizáciou infraštruktúry verejných služieb (vzdelávania, sociálnej a zdravotnej starostlivosti) v mestách a obciach zabezpečia zvýšenie kvality infraštruktúry miest a obcí, zvýšia dostupnosť a obslužnosť územia, revitalizujú sídla, a tým zvýšia celkovú ekonomickú, sociálnu a environmentálnu hodnotu územia.

Tento operačný program prispeje k napĺňaniu dvoch priorít Národného programu reforiem, a to k podnikateľskému prostrediu a vzdelávaniu a zamestnanosti, tak ako je popísané nižšie.

Cieľ operačného programu

Globálnym cieľom ROP je „zvýšenie dostupnosti a kvality verejnej infraštruktúry miest a obcí“. Napĺňanie uvedeného cieľa bude prispievať k dosahovaniu cieľa strategickej priority *Infraštruktúra a regionálna dostupnosť*, ktorým je „zvýšenie hustoty vybavenia regiónov infraštruktúrou a zvýšenie efektívnosti s ňou súvisiacich služieb“.

Prioritné osi programu

Na základe výsledkov regionálnych analýz – identifikovaných kľúčových disparít a hlavných faktorov rozvoja, sa šesť prioritných osí Regionálneho operačného programu bude zameriavať na jednotlivé oblasti budovania dostupnej a kvalitnej verejnej

infraštruktúry miest a obcí (sídiel) ako významných faktorov determinujúcich konkurencieschopnosť územia a kvalitu života pre jeho obyvateľov.

1. infraštruktúra základného vzdelávania

V rámci prioritnej osi sa za účelom zlepšenia podmienok vzdelávacieho procesu bude podporovať rekonštrukcia, rozširovanie a modernizácia existujúcich objektov (materských a základných škôl a príslušných školských zariadení). V zmysle uplatňovania komplexného prístupu k zvyšovaniu kvality vzdelávacieho procesu je táto prioritná os previazaná s prioritnou osou moderné vzdelávanie pre znalostnú spoločnosť v rámci Operačného programu Ľudské zdroje a vzdelávanie a bude prispievať k dosahovaniu cieľov v oblasti vzdelávania stanovených v dokumentoch na národnej úrovni a v Lisabonskej stratégii.

2. infraštruktúra sociálnych služieb a sociálnoprávnej ochrany a sociálnej kurately

Druhá prioritná os sa zameriava na budovanie nových zariadení sociálnych služieb a sociálnoprávnej ochrany detí a sociálnej kurately a obstaranie ich vnútorného zariadenia a rekonštrukciu, rozširovanie a modernizáciu existujúcich zariadení za účelom zvýšenia kvality poskytovaných služieb. Prioritná os je previazaná s prioritnou osou podpora sociálnej inklúzie prostredníctvom rozvoja sociálnych a zdravotníckych služieb s osobitným zreteľom na marginalizované rómske komunity v rámci Operačného programu Ľudské zdroje a vzdelávanie.

3. infraštruktúra regionálnych zdravotníckych zariadení

Prioritná os programu sa bude koncentrovať na zvyšovanie kvality a efektívnosti zariadení zdravotnej starostlivosti prostredníctvom podpory rekonštrukcie, rozširovania a modernizácie existujúcich zdravotníckych zariadení, zvyšovania ich energetickej a environmentálnej efektívnosti a obstarania minimálneho vnútorného vybavenia. Za účelom vytvorenia predpokladov pre poskytovanie kvalitnej zdravotnej starostlivosti budú podporované životaschopné zariadenia zdravotnej starostlivosti vo vlastníctve verejnej správy a súkromného sektora s účasťou verejnej správy, ktoré vznikli na základe ich realizovanej transformácie zariadení zdravotnej starostlivosti.

Implementáciou tejto prioritnej osi operačného programu sa docieli v zmysle Lisabonskej stratégie vyrovnanie sa s negatívnymi dôsledkami demografických zmien na zdravie obyvateľstva.

4. infraštruktúra pamäťových a fondových inštitúcií na regionálnej a miestnej úrovni a revitalizácia pamiatkového fondu

Štvrtá prioritná os sa zameriava na dve oblasti. Prvou oblasťou je zlepšenie infraštruktúry pamäťových a fondových inštitúcií na regionálnej a miestnej úrovni, predovšetkým zlepšením jej prevádzkových vlastností, skvalitnením priestorov určených pre verejnosť a znížením jej energetickej náročnosti. Tieto aktivity sú previazané na prioritnú os informatizácia spoločnosti Operačného programu Znalostná ekonomika. Druhou oblasťou je revitalizácia nevyužitých a poškodených významných pamiatkových objektov v území. Rozhodujúca tu bude zmena nevyužitých pamiatkových objektov na objekty využité, ako i zveľadenie poškodených objektov, čím sa prispeje k hospodárskemu rozvoju a zatraktívneniu územia, ako i zhodnoteniu miestneho rozvojového potenciálu a uplatneniu tradičných zručností.

5. podpora konkurencieschopnosti a inovatívnej kapacity regiónov

Prioritná os sa zameriava na podporu a využitie rozvojového potenciálu regiónov a zvyšovanie kvality života obyvateľov prostredníctvom zabezpečenia dopravnej obslužnosti regiónov a regenerácie sídiel. Podporované aktivity v oblasti budovania a modernizácie ciest II. a III. triedy budú priamo nadväzovať na Operačný program Doprava, zameraný na budovanie cestnej siete vyššej kategórie ako súčasť medzinárodných dopravných koridorov. Regenerácia sídiel zahŕňa rekonštrukciu miestnych komunikácií; dobudovanie technickej infraštruktúry sídiel a realizácia komplexných projektov regenerácie sídiel, ich častí a zón; podporu úpravy verejných priestranstiev, verejnej zelene a dôležitých priestorových areálov s multifunkčným využitím, vrátane obnovy a regenerácie historických parkov miest a obcí; riešenie problematiky panelových bytov; výstavbu a rekonštrukciu stavebných štruktúr (napr. chodníkov, mostov,) a taktiež regeneráciu rómskych osídlení.

6. infraštruktúra cestovného ruchu

Špecifickou oblasťou, ktorá môže výrazne ovplyvniť konkurencieschopnosť a výkonnosť regiónov SR je sektor služieb v cestovnom ruchu. Ide o segment s vysokým rastovým potenciálom, ktorý je v regiónoch SR využitý iba čiastočne a neprináša požadovaný efekt na rozvoj územia, rast výkonnosti a konkurencieschopnosti SR. V rámci prioritnej osi je potrebné zamerať investície do tých oblastí a komplexných projektov, ktoré môžu výrazne prispieť k rozvoju a zvyšovaniu atraktívnosti cestovného ruchu v danom regióne alebo celej krajine. Ide teda predovšetkým o projekty s pozitívnymi externalitami na ďalšie subjekty a projekty v cestovnom ruchu.

Riadiaci orgán

Riadiacim orgánom Regionálneho operačného programu je **Ministerstvo výstavby a regionálneho rozvoja SR**.

Operačný program Znalostná ekonomika

Operačný program implementuje špecifickú prioritu *2.1 podpora konkurencieschopnosti podnikov a služieb prostredníctvom inovácií*, špecifickú prioritu *2.2 informatizácia spoločnosti*, špecifickú prioritu *2.3 výskum a vývoj* v rámci strategickej priority NSRR 2. *Inovácie, informatizácia a znalostná ekonomika*. Zahŕňa dva ciele kohéznej politiky EÚ – okrem cieľa Konvergencia i cieľ Regionálna konkurencieschopnosť a zamestnanosť, t .j. celé územie SR vrátane Bratislavského kraja. V zmysle návrhu všeobecného nariadenia Rady, čl. 19 nie je možné prevádzať prostriedky medzi cieľmi Konvergencia a Regionálna konkurencieschopnosť a zamestnanosť. Členenie na dva ciele je zohľadnené na úrovni prioritných osí. Je financovaný z ERDF.

Programový kontext

Vysoký hospodársky rast, nárast zamestnanosti a klesajúca inflácia činia v súčasnosti z ekonomiky Slovenska lídra medzi novými krajinami EÚ. Napriek tejto skutočnosti však SR v parametroch konkurencieschopnosti značne zaostáva za pôvodnými

krajinami EÚ. Konvergenčný proces v EÚ ukazuje, že v nastávajúcom období sa potrebný rast konkurencieschopnosti bude dať zabezpečiť iba v podmienkach funkčnej znalostnej ekonomiky, ktorá bude rozvíjať svoj vedeckovýskumný potenciál, stimulovať rozvoj inovatívosti a prienik inovácií do výrobných praxí, ktoré sa stanú kľúčovým akcelerátorom rastu pridanej hodnoty. Informatizácia spoločnosti ako prostriedok k rozvoju informačnej spoločnosti je veľmi dôležitou úlohou štátu, ktorou vytvára predpoklady pre efektívnejšie rozvíjanie procesov, založených na poznatkoch.

V porovnaní s metropolami ostatných krajín EÚ možno konštatovať, že Bratislavský kraj využíva iba čiastočne svoj rozvojový potenciál. Najvýraznejšie rezervy sa nachádzajú v nedostatočnej úrovni a využití inovačného potenciálu sústredeného v Bratislave, kde sa nachádza najviac kapacít vedy a výskumu SR. Dôsledkom je jeho slabé prenikania do priemyslu a služieb v odvetviach alokovaných v regióne. Bratislava je administratívnym centrom Slovenska. Verejné služby poskytované štátnymi a ostatnými verejnými inštitúciami v regióne sú málo efektívne a pre občana málo kvalitné alebo neprístupné. V porovnaní so svetovými trendmi zvyšovania kvality verejných služieb cestou informatizácie a vývojom v okolitých krajinách je úroveň informatizácie Bratislavského kraja veľmi malá. S cieľom integrovať výskumno-vývojový a technologicko-inovačný potenciál regiónu je potrebné sa sústrediť na vytvorenie funkčných väzieb spolupráce medzi pracoviskami výskumu a vývoja v Bratislavskom kraji, ktoré majú potenciál dosahovať špičkové výkony a nimi prispieť k riešeniu rozvojových otázok regiónu. Minimálne rovnako dôležité však je zvyšovať výkonnosť a konkurencieschopnosť výroby a služieb v regióne.

Tento program predstavuje hlavný implementačný nástroj na dosiahnutie úzko spätých priorít Národného programu reforiem, predovšetkým „vedy, výskumu a inovácií“ a „informačnej spoločnosti“. Zasahuje i však do priority NPR „podnikateľské prostredie“ a taktiež „ľudské zdroje“.

Cieľ operačného programu

Hlavným cieľom operačného programu je výrazné zvýšenie konkurencieschopnosti priemyslu a služieb, postavenej na lepšom využívaní existujúcich faktorov

ekonomického rastu a tvorbe nových, na poznatkoch založených zdrojov trvalo udržateľného ekonomického rastu.

Prioritné osi programu

1. podpora konkurencieschopnosti podnikov a služieb prostredníctvom inovácií

Táto prioritná os operačného programu je orientovaná na podporu produktívnych investícií, prostredníctvom projektov zasahujúcich odvetvia priemyslu a služieb. Na rozdiel od programového obdobia 2004 - 2006 budú príspevky viac koncentrované na tie typy aktivít, ktoré zvýšia mieru inovatívnosti v podnikoch a zabezpečia tak rast ich výkonnosti a konkurencieschopnosti. Prioritná os operačného programu bude postavená na podpore inovatívnych procesov a rozvoja spoločných služieb pre podnikateľov, prostredníctvom ktorých je možné zabezpečiť efektívnejšie prenikanie inovácií do výrobných praxe.

Pre zvýšenie konkurenčnej schopnosti priemyslu a služieb a zabezpečenia trvalo udržateľného rastu pri súčasnom udržaní a zvýšení zamestnanosti, inovačných aktivít a pridanej hodnoty je nevyhnutná orientácia na sektory a výrobky s vysokou pridanou hodnotou a kvalitou, s vysokým podielom inovatívnych výrobkov a nových technológií a s vyšším zhodnotením vedomostí (zvýšené nároky na kvalifikáciu pracovnej sily).

Prioritná os je zameraná na podporu spolupráce medzi podnikateľskou sférou a výskumnými a vývojovými inštitúciami, vysokými školami a vzdelávacími inštitúciami, ktorá je v súčasnom období nedostatočná a podporu nevyhovujúcej infraštruktúry pre výskum, vývoj a inovácie.

Nedostatok investičného kapitálu v podnikateľských subjektoch, predovšetkým v malých a stredných podnikoch obmedzuje inovačné aktivity firiem a vyvoláva potrebu zlepšiť prístup k finančným prostriedkom aj z verejných zdrojov na stimuláciu technologického rozvoja. Transferom nových a environmentálnych technológií a poznatkovo náročných výrob do sektorov priemyslu a služieb sa zabezpečia inovačné aktivity v oblasti technologických procesov, produktov a súvisiacich služieb, s potencionálnym efektom na ekonomický rast a konkurenčnú schopnosť a splnenie súčasnej a pripravovanej novej environmentálnej legislatívy EÚ. V tomto prípade bude

štátna pomoc poskytovaná formou nepriamych finančných nástrojov na podporu začínajúcich a expandujúcich inovatívnych firiem (napr. záruky za úvery, mäkké pôžičky a pod.).

Znižovanie energetickej náročnosti ekonomiky SR predstavuje jeden z hlavných cieľov Energetickej politiky SR. Prínosy sa prejavujú v znížení spotreby primárnych palív, v znížení nákladov na výrobu energie, zvýšenie podielu spotreby obnoviteľných zdrojov energie na celkovej spotrebe. Podporované budú programy, ktoré vedú k zvýšeniu využívania obnoviteľných zdrojov energie, ako aj programy zamerané na úspory a efektívne využívanie energie v priemysle a službách na to nadväzujúcich.

Podpora v rámci rozvoja využitia obnoviteľných zdrojov energie má na Slovensku významný potenciál. Vysoká 90% závislosť Slovenska na dovoze primárnych energetických zdrojov i medzinárodné záväzky Slovenska v oblasti klimatických zmien robia otázku efektívneho využívania obnoviteľných zdrojov energie mimoriadne aktuálnou. Prioritná os má napomôcť k zvyšovaniu využívania obnoviteľných zdrojov energie, budovaniu malých vodných elektrární, využívaniu solárnej, veternej a geotermálnej energie.

2. informatizácia spoločnosti

Informatizácia spoločnosti je systematický proces rozvoja informačnej spoločnosti formou zavádzania a využívania informačných technológií do všetkých procesov, v ktorých je vďaka nim možné efektívnejšie využívať zdroje, výrobné prostriedky, ako aj ľudský potenciál. Informatizácia spoločnosti stimuluje ekonomický rast a produktivitu práce, vytvára nové ekonomické aktivity a nové pracovné miesta. Nové informačné a komunikačné technológie odstraňujú geografické a ľudské bariéry, podporujú proces globalizácie ekonomiky, medzinárodnú spoluprácu a v neposlednom rade sú jedným zo základných stimulov znalostnej ekonomiky.

Nové vedecké poznatky sa rýchlejšie dostávajú vďaka IKT do ekonomických procesov. Nové materiály, výrobné technológie, príprava a riadenie výrobných procesov zvyšujú na jednej strane požiadavky na vedomosti ľudí, ale na druhej strane zvyšujú efektívnosť výroby a konkurencieschopnosť výrobných produktov. Zvyšuje sa podiel pridanej hodnoty do vyrobených produktov, čo je mimoriadne dôležité

predovšetkým pre tie krajiny, ktoré neoplývajú bohatstvom materiálnych zdrojov. Podstatne významnejšiu úlohu budú zohrávať pamäťové a fondové inštitúcie zabezpečujúce sprístupňovanie kultúrneho, vedeckého a intelektuálneho dedičstva.

Jedným z najlepších katalyzátorov premeny Slovenska na dynamickú znalostnú ekonomiku, čo je kritickým faktorom pre zabezpečenie dlhodobej konkurencieschopnosti a výkonnosti krajiny, je systematický proces informatizácie spoločnosti. Efektivita a komplexnosť informatizácie infraštruktúry je podmienená potrebou konsolidácie a integrácie príslušnej legislatívy do socio-ekonomického života krajiny.

Prioritným stimulom pri zavádzaní elektronických služieb je identifikácia základného rámca rozvoja vysokokvalitnej infraštruktúry širokopásmového internetu a budovania optických sietí pre naštartovanie nových procesov súvisiacich so zvyšovaním výkonnosti a efektívnosti elektronických služieb v synergetickej väzbe s investíciami do zvyšovania povedomia o informačnej spoločnosti a budovaním jej komplementárneho digitálneho obsahu.

Prechod na znalostnú ekonomiku je podmienený informačnou gramotnosťou obyvateľstva, teda schopnosťou obyvateľstva aktívne využívať IKT v každodennom živote. Je preto nevyhnutné zabezpečiť, aby všetky sociálne štruktúry obyvateľstva ovládali prácu s IKT, ktorých znalosť je zároveň jednou z požiadaviek na budovanie kvalitatívnej stránky informačnej spoločnosti. (podpora informačnej gramotnosti je zabezpečená v OP Ľudské zdroje).

Efektívnym nástrojom na splnenie týchto úloh je jasná identifikácia cieľového stavu a postupná informatizácia jednotlivých segmentov rozvíjajúcich infraštruktúru, ľudské zdroje, digitálnu gramotnosť a obsah. Progresivita zavádzania nových IT štandardov, digitálna osвета a integračná elektronizácia obsahu zohráva veľmi dôležitú úlohu v procesoch efektívneho rozvoja znalostnej ekonomiky.

3. výskum a vývoj

Výskum a vývoj a technologické inovácie sú nenahraditeľným a najväčším zdrojom vysoko kvalitných poznatkov. Sú nosným pilierom každej znalostnej ekonomiky.

Jedným z problémov slovenského výskumu a vývoja je jeho veľká fragmentácia a nekoordinovanosť pracovísk výskumu a vývoja. V súčasnosti nie je možné dosahovať špičkové výsledky v tejto oblasti bez toho, aby neexistovala tzv. kritická masa ľudských a materiálnych zdrojov. V Slovenskej republike existuje pomerne veľké množstvo malých výskumno-vývojových kolektívov, ktoré pôsobia prakticky v tej istej tematickej oblasti, avšak navzájom spolu nekooperujú. Cieľom prioritnej osi je integrovať výskumno-vývojový a technologicko-inovačný potenciál Slovenskej republiky v súlade s prioritami rozvoja daného regiónu, tak aby bola zabezpečená obojstranne dlhodobá výhodná kooperácia medzi výskumno-vývojovou základňou a výrobným sektorom. Pokiaľ chceme dosiahnuť, aby výskum a vývoj a následne technologické inovácie boli jedným zo základných rozvojových pilierov slovenskej spoločnosti, je potrebné v prvej fáze investovať primárne do technického vybavenia. Následne je možné preorientovať príspevky na stranu výstupu výskumno-vývojového a inovačného systému. Nosnou črtou vyššie uvedených aktivít bude teda dôraz na tzv. spin-off efekty od výskumu a vývoja smerom k spoločenskej a hospodárskej praxi.

Jednou z najproblematickejších oblastí Lisabonskej stratégie v EÚ je práve využívanie výsledkov výskumu a vývoja v praxi. Tam, kde sa výsledky využívajú vo zvýšenej miere, oblasť výskumu a vývoja tvorí základný pilier rozvoja spoločnosti a zvyšovania životnej úrovne občanov.

Preto je dôležité podporovať tieto aktivity systematicky, s cieľom valorizácie vedecko-výskumných poznatkov, ktorá prinesie množstvo pozitívnych efektov nielen pre sektor výskumu a vývoja - ako napr. generovanie vlastných príjmov, medzinárodné zviditeľnenie sa univerzity a jej výskumných pracovníkov - ale i pre podnikateľskú obec a v konečnom dôsledku pre celú spoločnosť a rozvoj celého regiónu. Opatrenia podporujúce politiku komercializácie vedy a výskumu vytvárajú takto podmienky pre zvyšovanie konkurencieschopnosti regiónov a tak i zvyšovanie zamestnanosti a pritiažnutie zahraničných investorov pre investície do hospodárskych odvetví s vyššou pridanou hodnotou.

V rámci tejto prioritnej osi sa bude riešiť i výskum a vývoj v oblasti zdravotníctva.

4. znalostná ekonomika v Bratislavskom kraji

Bratislavský kraj so svojím podielom na tržbách dominuje slovenskému priemyslu. Transfer nových inovatívnych technológií je kapitálovo veľmi náročný. V oblasti priemyselnej výroby je potrebné prioritne vytvárať podmienky pre zvyšovanie konkurencieschopnosti hospodárskej bázy regiónu. Realizácia tejto prioritnej osi vychádza z potreby zmeny výrobných postupov v podnikoch transferom najnovších poznatkov vedy, výskumu a vývoja, stimulovaním inovatívnych technológií, rozvojom informačných technológií a sofistikovaním výrobných postupov.

Inovačná infraštruktúra je v Bratislavskom kraji v porovnaní s vyspelými regiónmi EÚ relatívne málo rozvinutá, z tohto dôvodu je dôležitý postupný rozvoj materiálnej ale aj nemateriálnej, teda poradenskej inovačnej infraštruktúry. V oblasti materiálnej inovačnej infraštruktúry bude príspevkami podporované zakladanie a rozvoj inkubátorov, technologických centier a technologických parkov, ktoré priamo podporujú vznikajúce inovačné firmy a zároveň technologické parky patria k významným nástrojom pre alokáciu zahraničných technologických firiem v regióne. V oblasti nemateriálnej infraštruktúry patrí poradenstvo v oblasti inovačných aktivít, poradenstvo v oblasti ochrany duševného vlastníctva, patentové poradenstvo vrátane poradenstva v oblasti financovania patentovej ochrany, poradenstvo v oblasti financovania inovačných aktivít, poradenské aktivity manažmentu inkubátorov a poradenstvo v oblasti procesov spin off a technologického transferu sú dôležitým doplňujúcim nástrojom na podporu inovačnej infraštruktúry. Pri implementácii aktivít operačného programu budú podporované aktivity koncentrované na podporu nových, resp. vznikajúcich malých a stredných technologicky orientovaných firiem najmä v oblastiach zabezpečujúcich potenciálny rozvoj Bratislavského kraja.

Úroveň infomatizácie verejnej správy v Bratislavskom kraji je veľmi nízka a dosahuje približne 1/3 požadovanej minimálnej úrovne. Vzhľadom na celý komplex úloh, ktoré verejné inštitúcie zabezpečujú v spoločnosti v súvislosti s ich úlohami v oblasti získavania, spracovania, uchovávaní a sprístupňovania dokumentov a informácií, každý z nich obsahuje veľké množstvo metodologických, metodických, organizačných, technických a technologických problémov súvisiacich s

informatizáciou. Napriek vysokému stupňu penetrácie internetu v Bratislavskom kraji v porovnaní s ostatnými regiónmi SR existujú výrazné vnútro regionálne rozdiely v dostupnosti širokopásmového internetu vo vidieckych oblastiach. Prioritná os operačného programu bude koncentrovať príspevky na zvýšenie dostupnosti širokopásmového internetu do území s nízkou penetráciou. Infraštruktúra musí byť všeobecne dostupná, bezpečná a interoperabilná, keďže bez nej nie je možný prístup k digitálnym informáciám a službám pre počítačovo gramotnú populáciu. Medzi projekty bude patriť aj tvorba a distribúcia digitálneho obsahu občanom a podnikateľom, prostredníctvom digitalizácie základných a rozšírených verejných služieb poskytovaných inštitúciami v Bratislavskom kraji. Prioritná os sa rovnako bude koncentrovať na pamäťové a fondové inštitúcie (archívy, knižnice, múzeá, galérie, pracoviská pre ochranu pamiatkového fondu, špecializované odborné ústavy a pracoviská v oblasti kultúry a pod.), ktoré sa zaoberajú uchovávaním, ochranou a sprístupňovaním poznatkov o kultúrnom dedičstve, umení a kultúre, jedinečných informácií a predmetov odbornej a laickej verejnosti. Prioritná os umožňuje podporovať ich aktivity, technické procesy a technologické postupy vnútri týchto inštitúcií, zlepšenie technického stavu ich infraštruktúry a dobudovanie chýbajúcich zariadení. Výsledkom tejto podpory má byť vysoká miera prepojenia a sprístupňovania dát a poznatkov (vo fyzickej alebo digitálnej forme), dlhodobé a bezpečné uloženie dát na rôznych nosičoch a vysoká možnosť aplikácie týchto poznatkov v oblasti výskumu, vývoja, inovácie, miestneho a regionálneho rozvoja i strategického plánovania na národnej úrovni alebo regionálnej úrovni.

Špecifickým komponentom ekonomickej základne Bratislavského kraja je vedeckovýskumná základňa umiestnená predovšetkým v Bratislave. Je charakteristická relatívne vysokou hustotou vedecko výskumných inštitúcií, z ktorých väčšina pracuje so zastaranými technologickými prostriedkami, izolovane od ostatných pracovísk vedy a výskumu a bez väzby na podnikateľský sektor. Cieľom prioritnej osi je integrovať výskumno-vývojový a technologicko-inovačný potenciál Slovenskej republiky v súlade s prioritami rozvoja daného regiónu, modernizovať technologické vybavenie a infraštruktúru pracovísk vedy a výskumu a rozvíjať siete špičkových pracovísk zabezpečujúcich výskum vývoj a prepojenie na technologické

inovácie, ktoré by sa zamerali na priority regiónu. Prioritná os operačného programu bude príspevkami podporovať rast výkonnosti a konkurencieschopnosti vedecko výskumnej základne prostredníctvom modernizácie technického vybavenia organizácií výskumu a vývoja, budovania laboratórií so špičkovým vybavením v oblastiach, ktoré sú perspektívne z hľadiska ďalšieho rozvoja Slovenskej republiky, budovania a modernizácie podpornej infraštruktúry výskumu a vývoja a to najmä v oblasti informačných technológií – budovanie počítačových sietí, budovanie vysokorýchlostných informačných sietí medzi pracoviskami výskumu a vývoja. Prioritná os bude rovnako koncentrovať príspevky operačného programu na budovanie sietí pracovísk výskumu a vývoja s výstupmi na excelentnej úrovni prostredníctvom podpory začleňovania pracovísk do nadregionálnych a medzinárodných sietí pre spoluprácu vo výskume, vývoji a v inováciách, vo väzbe na rozvojové priority regiónu.

Riadiaci orgán

Riadiacim orgánom OP Znalostná ekonomika je **Ministerstvo financií SR**.

Operačný program Zdravotníctvo

Operačný program implementuje špecifickú prioritu *2.4 modernizácia zdravotníctva*, v rámci strategickej priority NSRR 2. *Inovácie, informatizácia a znalostná ekonomika*. Je financovaný z ERDF.

Programový kontext

Zdravá populácia je synonymom prosperujúcej a výkonnej pracovnej sily schopnej vytvárať vyšší zisk. Na druhej strane vyššia chorobnosť spôsobuje vyššiu absenciu v práci, čo má implicitne vplyv na vyššie výrobné náklady. Zdravá populácia má nižšie výdavky na zdravotnú starostlivosť, ktoré je možné efektívnejšie investovať do iných zložiek. Potreba modernizácie sa týka všetkých regiónov a nadobúda dôležitosť hlavne v kontexte prebiehajúcej transformácie zariadení v zdravotníctve a dôrazu na poskytovanie kvalitnej zdravotnej starostlivosti.

OP je prepojený na Národný program reforiem cez oblasť informatizácie zdravotníctva, ktorá spadá pod informatizáciu spoločnosti, ako jednej z hlavných lisabonských priorít SR.

Cieľ operačného programu

Globálnym cieľom operačného programu je zvyšovanie kvality a efektívnosti služieb zdravotnej starostlivosti.

Prioritná os programu

1. modernizácia zdravotníctva

Prioritná os programu sa bude koncentrovať na reštrukturalizáciu, rozširovanie a modernizáciu národných zdravotníckych zariadení (stavebné úpravy budov, zavádzanie systémov riadenia kvality, zavádzanie nových diagnostických a terapeutických štandardných postupov a modernizáciu prístrojového vybavenia zdravotníckych zariadení, a pod.). Dôraz sa bude klásť i na zvýšenie informatizácie zdravotníckych zariadení predovšetkým prostredníctvom budovania regionálnych a národných zdravotníckych informačných systémov s možnosťou využívania elektronických zdravotných záznamov a riešenia úloh a projektov eHealth aplikácií.

Riadiaci orgán

Riadiacim orgánom OP Zdravotníctvo je **Ministerstvo zdravotníctva SR**.

Operačný program Vzdelávanie

Operačný program implementuje špecifickú prioritu *3.1 moderné vzdelávanie pre znalostnú spoločnosť* v rámci strategickej priority NSRR 3. *Ludské zdroje a vzdelávanie*. Zahŕňa dva ciele kohéznej politiky EÚ – okrem cieľa Konvergencia i cieľ Regionálna konkurencieschopnosť a zamestnanosť, t .j. celé územie SR vrátane Bratislavského kraja. V zmysle návrhu všeobecného nariadenia Rady, čl. 19 nie je možné prevádzať prostriedky medzi cieľmi Konvergencia a Regionálna konkurencieschopnosť a zamestnanosť. Členenie na dva ciele je zohľadnené na úrovni prioritných osí. Je financovaný z ESF.

Programový kontext

Kvalita ľudských zdrojov patrí medzi najdôležitejšie faktory ovplyvňujúce zmeny, ktoré by mali Slovensko priviesť k fungujúcej znalostnej spoločnosti. Súčasný stav v oblasti ľudských zdrojov charakterizuje nízka účinnosť systému vzdelávania, ktorého príčinou je pretrvávajúce tradičných tém a postupov v celej štruktúre vzdelávacieho systému. Dôsledkom tohto stavu je, že vzdelávací systém produkuje málo flexibilných a kreatívnych absolventov, z ktorých veľké množstvo nie je schopné sa umiestniť na trhu práce a rozširuje množstvo nezamestnaných.

Prostredníctvom svojich dvoch prioritných osí operačný program koncentruje príspevky na oblasť modernizácie vzdelávacej politiky. Príspevky v tejto oblasti smerujú k naštartovaniu, resp. posilneniu procesov, ktoré zabezpečia konkurencieschopnosť Slovenskej republiky v európskom i globálnom rámci.¹⁰

Cieľ operačného programu

Globálnym cieľom operačného programu je zvýšenie kvality a prístupu k celoživotnému vzdelávaniu s dôrazom na transformáciu obsahu vzdelávania smerom k nadobudnutiu základných zručností a kľúčových kompetencií tak, aby reflektovalo požiadavky znalostnej spoločnosti a aktuálne i perspektívne potreby trhu práce.

Prioritné osi programu

1. moderné vzdelávanie pre znalostnú spoločnosť

Operačný program bude prostredníctvom príspevkov zo zdrojov ESF financovať formovanie a podporu ľudského potenciálu smerom k nadobudnutiu základných zručností a kľúčových kompetencií potrebných v znalostnej ekonomike. Podpora výchovy a vzdelávania na všetkých úrovniach vzdelávacieho systému je nevyhnutnou súčasťou vytvárania modernej slovenskej spoločnosti, v ktorej je vzdelávanie zdrojom dlhodobej konkurencieschopnosti Slovenskej republiky, čo ovplyvňuje jej postavenie

¹⁰ Prioritná os Moderné vzdelávanie pre znalostnú spoločnosť je plne kompatibilná a rozvíja priority definované v Stratégii konkurencieschopnosti Slovenska do roku 2010 – Národná lisabonská stratégia v priorite Vzdelávanie a zamestnanosť časť Moderná vzdelávacia politika, v jej Akčnom pláne pre oblasť Vzdelávanie a zamestnanosť ako aj v Národnom programe reforiem v časti III. 1 Moderná vzdelávacia politika.

v Európe, ako aj všestranný rozvoj vzdelania, kreatívnosti, zručnosti a slobody osobnosti každého občana.

Stratégia sa zameriava na tri kľúčové a svojim poslaním navzájom oddeliteľné segmenty: regionálne školstvo, vysoké školstvo a celoživotné vzdelávanie.

Aktivity spolufinancované v rámci tejto prioritnej osi budú v oblasti regionálneho školstva koncentrované na zvyšovanie kvality kľúčových kompetencií zručností žiakov. Budú podporované komunikačné schopnosti, personálne a interpersonálne schopnosti, schopnosti tvorivo a kriticky myslieť, pracovať s modernými informačnými technológiami a v neposlednom rade formovať občiansku spoločnosť, založenú na slobodnom občanovi. V oblasti vysokého školstva bude podporované zvyšovanie kvality vzdelávania, výskumu a vývoja tak, aby vysoké školy reflektovali neustále sa meniace podmienky a nové potreby znalostnej spoločnosti. Cieľom v oblasti celoživotného vzdelávania je podpora vytvárania a rozvoja efektívneho systému celoživotného vzdelávania a celoživotného poradenstva zameraného na zvyšovanie a prispôsobovanie kvalifikácií požiadavkám znalostnej spoločnosti a uľahčenie prístupu k efektívnemu učeniu sa po celý život pre všetkých občanov SR.

Jedna časť programu má horizontálny charakter a podporuje prístup marginalizovaných skupín ku vzdelávaniu tak, aby spolu všetky ciele priorit synergicky napĺňali spoločný globálny cieľ.

Podporovať sa bude i špecializované a certifikačné vzdelávanie v oblasti zdravotníctva.

2. moderné vzdelávanie pre znalostnú spoločnosť pre Bratislavský kraj

Bratislavský kraj má všetky predpoklady, aby sa vyvíjal harmonicky, zhodnocoval svoj rozvojový potenciál a vytváral tak podmienky pre trvalé zvyšovanie kvality života jeho obyvateľov. Nevyhnutným predpokladom dosiahnutia udržateľnosti vysokého ekonomického potenciálu, kvality zamestnanosti a rastu konkurencieschopnosti regiónu v stredoeurópskom priestore je rozvoj ľudských zdrojov. Cieľom pri rozvíjaní školstva musí byť vytvorenie prostredia pre zdravú súťaživosť škôl, diferenciáciu, orientáciu na kvalitu, výkonnosť. Po vstupe SR do EÚ musia byť školy v Bratislavskom kraji schopné konkurovať školám z krajín EÚ, byť im partnerom, ba v

mnohých smeroch by mali byť schopné udávať tempo rozvoja jednotlivých odvetví. Škola sa musí stať vo svojom regióne miestom vzdelávania mladej populácie, ale i celoživotného vzdelávania. Súčasne musí byť kultúrnym, športovým a spoločenským centrom.

Bratislavský kraj je charakteristický vysokou ponukou vzdelávacích možností vrátane vysokoškolského vzdelávania. V súvislosti s realizáciou zásady Podpora rozvoja ľudského kapitálu a celoživotného učenia v Národnom strategickom pláne sa pre Bratislavský kraj ukazuje potreba rovnomerne pokryť ponuku vzdelávania v regióne a jeho subregiónoch, a to jednak optimalizáciou siete vzdelávacích inštitúcií vzhľadom na potreby trhu práce, ale aj rozšírením ponuky stredného a ďalšieho vzdelávania v jednotlivých subregiónoch Bratislavského kraja (najmä v okrese Malacky). Systém vzdelávania v regióne musí reagovať na súčasný dlhodobý pokles populačnej krivky v Bratislavskom kraji. Neustály rozvoj technológií, výrobných procesov a technických riešení vo výrobnom procese si vyžadujú zabezpečiť celoživotný proces vzdelávania s dôrazom na permanentný rast odbornosti pracovníkov, v ktorom môžu a musia zohrávať školy oveľa významnejšiu úlohu ako doteraz. Cieľom tejto zmeny je zvýšenie zamestnanosti, zvýšenie šancí pre ich uplatnenie v nových podmienkach, keď budú zanikať mnohé pracovné príležitosti, ale zároveň budú vznikať a vytvárať sa nové.

V oblasti regionálneho školstva sa bude klásť dôraz na kurikulárnu transformáciu vzdelávania tak, aby pripravila absolventa pre potreby trhu práce v znalostnej ekonomike ako aj pre jeho nadväzujúce vzdelávanie v systéme vysokých škôl a ďalšieho vzdelávania. Hlavným cieľom optimalizácie siete vzdelávacích inštitúcií vzhľadom na potreby trhu práce je prispôbenie ich kapacity aktuálnym a perspektívnym tendenciám populačného vývoja na jednej strane a požiadavkám na kvalifikovanú pracovnú silu na strane druhej. V tomto zmysle je stratégia v Bratislavskom kraji zameraná na dve základné úlohy: reštrukturalizáciu siete škôl, odborov a odborných zameraní štúdia a jej racionalizáciu, ktorými sa má dosiahnuť postupné zosúladenie štruktúry škôl a spektra ponúkaných vzdelávacích potrieb s potrebami trhu práce a dopytom po vzdelávacích službách.

Zvyšovanie konkurencieschopnosti Bratislavského kraja prostredníctvom rozvoja vysokoškolského a celoživotného vzdelávania spočíva v neustálej podpore vysokým školám pri prispôsobovaní sa meniacim sa podmienkam znalostnej spoločnosti, tak aby zvýšili kvalitu vzdelávania, výskumu a vývoja a v podpore vytvárania a rozvoja efektívneho systému celoživotného vzdelávania a celoživotného poradenstva zameraného na zvyšovanie a prispôsobovanie kvalifikácií požiadavkám znalostnej spoločnosti a uľahčenie prístupu k efektívnemu učeniu sa po celý život.

Riadiaci orgán

Riadiacim orgánom OP Vzdelávanie je **Ministerstvo školstva SR**.

Operačný program Infraštruktúra vzdelávania

Operačný program implementuje špecifickú prioritu *3.2 infraštruktúra vzdelávania* v rámci strategickej priority NSRR *3. Ľudské zdroje a vzdelávanie*. Je financovaný z ERDF.

Programový kontext

Kvalita a úroveň poskytovania vzdelávania súvisí aj so stavom budov a zariadení, v ktorých výchovno-vzdelávací proces prebieha. Kvalita a dostupnosť vzdelávania je dlhodobo poznačená nedostatkom investícií do technického a vnútorného vybavenia škôl – základných, stredných a vysokých škôl. Dôsledkom je neuspokojivý technický stav veľkého počtu budov, morálna a fyzická zastaranosť technických zariadení, existencia vysokých prevádzkových nákladov, nedostatok moderných technológií využívaných vo vyučovacom procese. Operačný program reflektuje na zlý technický stav hmotnej infraštruktúry škôl, zlý technický stav objektov a ich vnútorného vybavenia s ohľadom na zvýšenie štandardu a technologického zabezpečenia, na zvýšenie kvality vyučovania v regiónoch.

Realizáciou Operačného programu Infraštruktúra vzdelávania sa vytvorí priestor pre synergiu s Operačným programom Vzdelávanie financovaným z ESF. Synergia týchto operačných programov prispeje ku komplexnej podpore reformy vzdelávania v SR.

Cieľ operačného programu

Globálnym cieľom operačného programu je zlepšenie podmienok vzdelávacieho procesu prostredníctvom zvýšenia kvalitatívnej úrovne hmotnej infraštruktúry v oblasti vzdelávania

Prioritná os programu

1. Infraštruktúra vzdelávania

V rámci prioritnej osi sa za účelom zlepšenia podmienok vzdelávacieho procesu bude podporovať rekonštrukcia a rozširovanie stredných a vysokých škôl, špeciálnych škôl, spojených škôl a združených škôl a modernizácia vnútorného vybavenia základných, stredných a vysokých škôl. V zmysle uplatňovania komplexného prístupu k zvyšovaniu kvality vzdelávacieho procesu je táto prioritná os previazaná s prioritnou osou moderné vzdelávanie pre znalostnú spoločnosť v rámci Operačného programu Vzdelávanie a ROP, a bude prispievať k dosahovaniu cieľov v oblasti vzdelávania stanovených v dokumentoch na národnej úrovni a v Lisabonskej stratégii.

Riadiaci orgán

Riadiacim orgánom OP Infraštruktúra vzdelávania je **Ministerstvo školstva SR**.

Operačný program Zamestnanosť a sociálna inklúzia

Operačný program implementuje špecifickú prioritu 3.3 *podpora rastu zamestnanosti a sociálnej inklúzie*, v rámci strategickej priority NSRR 3. *Ludské zdroje a vzdelávanie*. Zahŕňa dva ciele kohéznej politiky EÚ – okrem cieľa Konvergencia i cieľ Regionálna konkurencieschopnosť a zamestnanosť, t .j. celé územie SR vrátane Bratislavského kraja. V zmysle návrhu všeobecného nariadenia Rady, čl. 19 nie je možné prevádzať prostriedky medzi cieľmi Konvergencia a Regionálna konkurencieschopnosť a zamestnanosť. Členenie na dva ciele je zohľadnené na úrovni prioritných osí. Je financovaný z ESF.

Programový kontext

V oblasti trhu práce napriek postupnému znižovaniu miery nezamestnanosti pretrvávajú problémy najmä u rizikových skupín ekonomicky aktívneho obyvateľstva, ktoré v konečnom dôsledku zvyšujú dlhodobú nezamestnanosť. V oblasti sociálneho vývoja je dlhodobým a veľmi vážnym problémom pretrvávajúce vylúčenie marginalizovaných skupín obyvateľstva s dôrazom na rómsku komunitu. Dôsledkom tohto stavu je prehlbovanie sociálnej exklúzie s dopadom na patologické javy v ohrozenej skupine obyvateľstva.

Operačný program implementuje aktivity, prostredníctvom ktorých sú plnené úlohy v oblasti politiky zamestnanosti vyplývajúce z Lisabonskej stratégie a Národného programu reforiem. Prostredníctvom svojich dvoch prioritných osí¹¹ koncentruje príspevky na dosiahnutie vysokej miery zamestnanosti, vyrovnávanie sa s demografickými zmenami a v neposlednom rade sociálnu inklúziu. Príspevky v uvedených oblastiach smerujú k naštartovaniu, resp. posilneniu procesov, ktoré zabezpečia konkurencieschopnosť Slovenskej republiky v európskom i globálnom rámci.

¹¹ Prioritná os Moderné vzdelávanie pre znalostnú spoločnosť je plne kompatibilná a rozvíja priority definované v Stratégii konkurencieschopnosti Slovenska do roku 2010 – Národná lisabonská stratégia v priorite Vzdelávanie a zamestnanosť časť Moderná vzdelávacia politika, v jej Akčnom pláne pre oblasť Vzdelávanie a zamestnanosť ako aj v Národnom programe reforiem v časti III. 1 Moderná vzdelávacia politika.

Cieľ operačného programu

Globálnym cieľom operačného programu je zvýšenie zamestnanosti, rast kvality ponuky na trhu práce a zvýšenie sociálnej inklúzie rizikových skupín a budovanie kapacít v oblasti verejnej politiky.

Prioritné osi programu

1. podpora rastu zamestnanosti a sociálnej inklúzie

Operačný program bude prostredníctvom zdrojov z ESF riešiť problémy trhu práce a dopadov ekonomických procesov na sociálny vývoj obyvateľstva v ohrozených skupinách.

V oblasti trhu práce bude prioritná os orientovaná na zvyšovanie zamestnanosti a znižovanie nezamestnanosti prostredníctvom implementácie aktívnych opatrení trhu práce zameraných predovšetkým na rizikové skupiny obyvateľstva. Prioritná os bude rovnako zameraná aj na zvyšovanie kvality verejných služieb zamestnanosti tak, aby podporovali rozvoj územnej a profesijnej mobility pracovnej sily. Prioritná os rovnako bude prispievať k riešeniu pomerne vysokej miery rizika chudoby a sociálneho vylúčenia rizikových skupín, s dôrazom na marginalizované rómske skupiny.

V oblasti aktivít zameraných na sociálnu inklúziu bude stratégia operačného programu prostredníctvom tejto prioritnej osi orientovaná na zvyšovanie dostupnosti a zvyšovanie kvality poskytovania sociálnych služieb a vykonávania opatrení sociálnoprávnej ochrany detí a sociálnej kurately pre všetky rizikové, ohrozené a marginalizované skupiny obyvateľstva s osobitým zreteľom na služby v mestských a obecných rómskych koncentráciách, separovaných a segregovaných obecných osídleniach. Oblasť podpory sociálnej inklúzie bude koncentrovaná aj na problematiku zosúladenia rodinného a pracovného života prostredníctvom vytvárania rodinne priateľského pracovného prostredia a prorodinej sociálnej podnikovej politiky vrátane flexibilných foriem práce, teleworkingu a pod.

2. podpora rastu zamestnanosti a sociálnej inklúzie v Bratislavskom kraji¹²

¹² V prípade dohody a súhlasu s EK je možné uvažovať aj s nasledovným spôsobom uvádzania priorit pre cieľ Regionálna konkurencieschopnosť a zamestnanosť: v rámci opatrení pre cieľ Konvergencia budú označené tie opatrenia, ktoré budú spolu

Aktivity zamerané na podporu rastu zamestnanosti a sociálnej inklúzie v rámci cieľa Regionálna konkurencieschopnosť a zamestnanosť v mnohých aspektoch nadväzujú na opatrenia v prioritnej osi Podpora rastu zamestnanosti a sociálnej inklúzie v rámci cieľa Konvergencia. Ich globálnym cieľom je zvýšenie zamestnanosti, rast kvality ponuky na trhu práce, zvýšenie sociálnej inklúzie rizikových skupín a skvalitnenie ľudského kapitálu v oblasti verejnej politiky.

Významným fenoménom pri súčasnom vývoji demografie obyvateľstva sa stáva riešenie problematiky zosúladenia práce a rodiny. Táto politika má nielen prorodinný aspekt, ale aj rozvíja flexibilitu trhu práce a umožňuje rodičom paralelne fungovať vo vzťahu – rodina a práca, bez toho aby sa museli vzdialiť z trhu práce. Aktivity zamerané na zosúladenie rodinného a pracovného života majú v Bratislavskom kraji zvýšený význam najmä kvôli koncentrácii mladých, vzdelaných ľudí, ktorí najmä v hlavnom meste nachádzajú dostatok pracovných ponúk.

Aktivity zamerané na riešenie nezamestnanosti a využívania aktívnych opatrení na trhu práce nadväzujú na hlavné faktory rozvoja uvedené v NSRR: Rast zamestnanosti indukovaný hospodárskym rastom, prílevom PZI a štrukturálnymi zmenami a ďalšie vylepšovanie fungovania trhu práce a zvyšovanie účinnosti aktívnej politiky zamestnanosti. Sú zamerané na pokračovanie úspešných opatrení v programovom období 2004 - 2006, na podporu inovatívnych nástrojov a na skvalitňovanie služieb v oblasti zamestnanosti, najmä na tie časti regiónu, ktoré sú najviac ohrozené zvýšenou nezamestnanosťou.

Zvyšovanie kvality ľudských zdrojov a ich riadenia v oblasti verejnej politiky vytvára možnosti skvalitňovania ľudského kapitálu v oblasti, ktorá priamo súvisí s kvalitnou správou vecí verejných. Reaguje tak na potrebu zvýšenia investícií do oblasti ľudských zdrojov. Skvalitnenie ľudského kapitálu, investície do prípravy a manažmentu ľudských zdrojov vytvoria základný predpoklad skvalitnenia tvorby politík v

so skupinami aktivít platí i pre cieľ Regionálna konkurencieschopnosť a zamestnanosť v rámci Bratislavského kraja. Ide najmä o aktivity, ktoré budú implementované cez národné projekty. V takomto prípade sa bude daná prioritná os vzťahovať na celé územie SR.

V zmysle návrhu všeobecného nariadenia Rady, čl. 19 nie je možné prevádzať prostriedky medzi cieľmi Konvergencia a Regionálna konkurencieschopnosť a zamestnanosť.

budúcnosti. Tento predpoklad je nevyhnutné vnímať v celospoločenskom rámci, keďže cieľom priority nie je úzka špecializácia na oblasť zamestnanosti a sociálnej inklúzie. Zároveň treba zdôrazniť, že Bratislavský kraj spadajúci pod cieľ Regionálna konkurencieschopnosť a zamestnanosť je prirodzeným centrom orgánov štátnej správy ako aj mnohých neziskových organizácií.

Riadiaci orgán

Riadiacim orgánom OP Zamestnanosť a sociálna inklúzia je **Ministerstvo práce, sociálnych vecí a rodiny SR.**

Operačný program Technická pomoc

Operačný program implementuje špecifickú prioritu 4.1 *Príprava, riadenie, monitorovanie, hodnotenie, informovanie, posilňovanie administratívnych kapacít v oblasti ŠF a KF* a špecifickú prioritu 4.2 *Finančné riadenie, kontrola, posilňovanie administratívnych kapacít v tejto oblasti* v rámci strategickej priority NSRR 4. *Technická pomoc*. Je financovaný z ERDF.

Programový kontext

V rámci uvedeného programu sa financujú horizontálne aktivity, ktoré sú spoločné pre všetky operačné programy, resp. je potrebné ich vykonať celoplošne pre všetky orgány zapojené do riadenia a implementácie operačných programov.

Uvedené horizontálne aktivity zabezpečuje a metodicky usmerňuje centrálny koordinačný orgán v oblasti prípravy, monitorovania, hodnotenia, informovania a certifikačný orgán a orgán auditu v oblasti finančného riadenia a kontroly.

Vzhľadom ku skutočnosti, že SR bude po prvýkrát v nasledujúcom programovom období riadiť a implementovať ŠF a KF v plnom sedemročnom období, je nevyhnutné zabezpečiť vybudovanie príslušných inštitucionálnych a administratívnych kapacít na všetkých úrovniach a vo všetkých orgánoch, ktoré budú zapojené do implementácie, finančného riadenia a kontroly ŠF a KF aj v nadväznosti na zvýšenú finančnú alokáciu pre SR v nasledujúcom období. V Operačnom programe Technická pomoc sa kladie dôraz na dobudovanie kapacít na národnej, regionálnej a lokálnej úrovni s cieľom modernizovať štátnu a verejnú službu, a tak zvýšiť jej efektívnosť a účinnosť v súvislosti s riadením ŠF a KF – na horizontálnej úrovni (napr. zabezpečenie školení ITMS).

Uvedený operačný program nevyklučuje technickú pomoc v rámci ostatných operačných programov, z ktorej sa budú financovať oprávnené aktivity špecifické pre ten daný program (napr. posilňovanie administratívnych kapacít týkajúcich sa riadenia a implementácie daného programu). Celková suma na technickú pomoc v rámci OP Technická pomoc a v rámci ostatných OP pre cieľ Konvergencia a pre cieľ Regionálna

konkurencieschopnosť a zamestnanosť však nesmie presiahnuť 4% z celkovej alokácie na tieto dva ciele.

Cieľ operačného programu

Hlavným cieľom operačného programu je zabezpečiť efektívne, účinné a správne riadenie a implementáciu štrukturálnych fondov a Kohézneho fondu v rokoch 2007 - 2013.

Prioritné osi programu

1. príprava, riadenie, monitorovanie, hodnotenie, informovanie, posilňovanie administratívnych kapacít v oblasti ŠF a KF

Táto prioritná os operačného programu je orientovaná na podporu aktivít v oblasti prípravy programových dokumentov, školení pre všetky stupne riadenia, štúdie, vybudovanie a modifikácia IT monitorovacieho systému, hodnotenie, zasadanie monitorovacích výborov, informovanosť a publicita a ďalšie.

2. finančné riadenie, kontrola, posilňovanie administratívnych kapacít v oblasti finančného riadenia a kontroly

Uvedená prioritná os zahŕňa všetky horizontálne aktivity súvisiace s procesom finančného riadenia, kontroly a auditu, ktoré metodicky usmerňuje a zabezpečuje certifikačný orgán a výkon zabezpečuje orgán auditu.

Riadiaci orgán

Riadiacim orgánom OP Technická pomoc je **Ministerstvo výstavby a regionálneho rozvoja SR.**

Stanovenie demarkačných línií medzi Programom rozvoja vidieka SR a jednotlivých operačných programov v rámci NSRR

Národný strategický plán rozvoja vidieka	Národný strategický referenčný rámec
<p><u>Program rozvoja vidieka</u></p> <p>OS 3 Kvalita života vo vidieckych oblastiach a diverzifikácia vidieckeho hospodárstva</p> <p>Priorita pre OS 3: Vytváranie pracovných príležitostí a podpora ekonomických aktivít na vidieka</p> <p>Opatrenie na zlepšenie kvality života vo vidieckych oblastiach: Obnova a rozvoj obcí</p> <p>OS 4 LEADER</p> <p>Priorita pre OS 4: Zlepšovanie správy a riadenia a mobilizácia rozvojového potenciálu vo vidieckych oblastiach</p> <p>Opatrenie: Obnova a rozvoj obcí</p>	<p><u>Regionálny operačný program</u></p> <p>Prioritná os:</p> <p>Podpora konkurencieschopnosti a inovatívnej kapacity regiónov</p> <p>Všetky opatrenia</p>
<p>V prípade obidvoch osí môžu byť žiadateľmi/prijímateľmi len obce mimo inovačných a kohéznych pólov rastu.</p>	<p>V súlade s územnou koncentráciou stratégie NSRR môžu byť žiadateľmi/prijímateľmi len mestá a obce, ktoré sú inovačnými a kohéznymi pólmi rastu. Osobitne sa tu rieši i problematika separovaných a segregovaných osád.</p>
<p><u>Program rozvoja vidieka</u></p> <p>OS 3 Kvalita života vo vidieckych oblastiach a diverzifikácia vidieckeho hospodárstva</p> <p>Priorita pre OS 3: Vytváranie pracovných príležitostí a podpora ekonomických aktivít na vidieku</p> <p>Opatrenie na diverzifikáciu vidieckeho hospodárstva: Diverzifikácia smerom k nepoľnohospodárskym činnostiam (agroturistika, doplnkové výroby)</p> <p>OS 4 LEADER</p> <p>Priorita pre OS 4: Zlepšovanie správy a riadenia a mobilizácia rozvojového potenciálu vo vidieckych</p>	<p><u>Operačný program Znalostná ekonomika</u></p> <p>Prioritná os:</p> <p>Podpora konkurencieschopnosti podnikov a služieb prostredníctvom inovácií</p> <p>Opatrenia:</p> <p>Inovácie a technologické transfery</p> <p>Podpora spoločných služieb a infraštruktúry pre podnikateľov</p> <p>Podpora začínajúcich a expandujúcich inovatívnych firiem</p>

<p>oblastiach</p> <p>Opatrenie: Diverzifikácia smerom k nepoľnohospodárskym činnostiam</p>	
<p>V prípade obidvoch osí môžu byť žiadateľmi/prijímateľmi len:</p> <ul style="list-style-type: none"> • poľnohospodárske a lesnícke subjekty, ktorých podiel príjmov z poľnohospodárskej a lesníckej prvovýroby predstavuje min. 30% z celkových príjmov; • samostatne hospodáriaci roľníci a tí, ktorí sa deklarujú ako členovia farmárskej domácnosti (pred uzavretím zmluvy je potrebné odobrenie Ministerstva hospodárstva SR, zodpovedného za implementáciu prioritnej osi „Podpora konkurencieschopnosti podnikov a služieb prostredníctvom inovácií“ v OP Znalostná ekonomika) 	<p>Žiadateľmi/prijímateľmi môžu byť len:</p> <ul style="list-style-type: none"> • poľnohospodárske a lesnícke subjekty, ktorých podiel príjmov z poľnohospodárskej a lesníckej prvovýroby predstavuje menej ako 30% z celkových príjmov; • žiadatelia, ktorí sa nedeclarujú ako samostatne hospodáriaci roľníci alebo členovia farmárskej domácnosti
<p><u>Program rozvoja vidieka</u></p> <p>OS 1 Zlepšenie konkurencieschopnosti poľnohospodárstva a lesného hospodárstva</p> <p>Priorita pre OS 1: Podpora produktívneho poľnohospodárstva, lesného hospodárstva a spracovateľského priemyslu vo väzbe na modernizáciu, inovácie a reštrukturalizáciu a odovzdávanie vedomostí v rámci agropotravinárskeho a lesného hospodárstva</p> <p>Opatrenie zamerané na reštrukturalizáciu a rozvoj fyzického potenciálu a podporu inovácií: Modernizácia poľnohospodárskych podnikov</p> <p>OS 3 Kvalita života vo vidieckych oblastiach a diverzifikácia vidieckeho hospodárstva</p> <p>Priorita pre OS 3: Vytváranie pracovných príležitostí a podpora</p>	<p><u>Operačný program Životné prostredie</u></p> <p>Prioritná os: Ochrana ovzdušia, ozónovej vrstvy a minimalizácia nepriaznivých vplyvov klimatických zmien vrátane podpory obnoviteľných zdrojov energie</p> <p>Opatrenie:</p> <p><u>Operačný program Znalostná ekonomika</u></p> <p>Prioritná os: Podpora konkurencieschopnosti podnikov a služieb prostredníctvom inovácií</p> <p>Opatrenie: Zvyšovanie energetickej efektívnosti na strane výroby aj spotreby a zavádzanie progresívnych technológií v energetike</p>

<p>ekonomických aktivít na vidieku</p> <p>Opatrenie na diverzifikáciu vidieckeho hospodárstva:</p> <p>Diverzifikácia smerom k nepoľnohospodárskym činnostiam (obnoviteľné zdroje energie)</p>	
<p>V prípade OSI 1 môžu byť žiadateľmi/prijímateľmi len právnické osoby podnikajúce v poľnohospodárskej a lesníckej prvovýrobe, ktorých podiel príjmov z týchto činností predstavuje min. 30% z ich celkových príjmov.</p> <p>V prípade OSI 3 môžu byť žiadateľmi/prijímateľmi len:</p> <ul style="list-style-type: none"> • právnické a fyzické osoby podnikajúce v poľnohospodárskej a lesníckej prvovýrobe, ktorých podiel príjmov z týchto činností predstavuje min. 30% z ich celkových príjmov • žiadatelia, ktorí sa deklarujú ako samostatne hospodáriaci roľníci alebo členovia farmárskej domácnosti 	<p>V prípade OP Životné prostredie môže byť žiadateľom len subjekty verejnej správy.</p> <p>V prípade OP Znalostná ekonomika môžu byť žiadateľom len:</p> <ul style="list-style-type: none"> • právnické a fyzické osoby podnikajúce v poľnohospodárskej a lesníckej prvovýrobe, ktorých podiel príjmov z týchto činností predstavuje menej ako 30% z ich celkových príjmov. • žiadatelia, ktorí sa nedeclarujú ako samostatne hospodáriaci roľníci alebo členovia farmárskej domácnosti
<p><u>Program rozvoja vidieka</u></p> <p>OS 3</p> <p>Kvalita života vo vidieckych oblastiach a diverzifikácia vidieckeho hospodárstva</p> <p>Priorita pre OS 3:</p> <p>Vytváranie pracovných príležitostí a podpora ekonomických aktivít na vidieka</p> <p>Opatrenie na diverzifikáciu vidieckeho hospodárstva:</p> <p>Podpora činností v oblasti cestovného ruchu, ktoré súvisia s vidieckym cestovným ruchom (čl. 55 nariadenia Rady ES č. 1698/2005)*</p>	<p><u>Regionálny operačný program</u></p> <p>Prioritná os:</p> <p>Infraštruktúra cestovného ruchu</p> <p>Opatrenie:</p> <p>Podpora a obnova infraštruktúry cestovného ruchu</p>
<p>Žiadateľmi/prijímateľmi môže byť len súkromný sektor, mimo pólov rastu.</p>	<p>V súlade s územnou koncentráciou stratégie NSRR môžu byť žiadateľmi/prijímateľmi len mestá a obce (príp. PPP), ktoré sú pólmi rastu.</p>

<p><u>Program rozvoja vidieka</u></p> <p>OS 1 Zlepšenie konkurencieschopnosti poľnohospodárstva a lesného hospodárstva</p> <p>Priorita pre OS 1: Podpora produktívneho poľnohospodárstva, lesného hospodárstva a spracovateľského priemyslu vo väzbe na modernizáciu, inovácie a reštrukturalizáciu a odovzdávanie vedomostí v rámci agropotravinárskeho a lesného hospodárstva</p> <p>Opatrenie zamerané na reštrukturalizáciu a rozvoj fyzického potenciálu a podporu inovácií: Infraštruktúra súvisiaca s rozvojom a prispôbovaním poľnohospodárstva a lesného hospodárstva (pozemkové úpravy)</p>	
<p>V oblasti poľnohospodárstva a lesného hospodárstva</p>	
<p><u>Program rozvoja vidieka</u></p> <p>OS 1 Zlepšenie konkurencieschopnosti poľnohospodárstva a lesného hospodárstva</p> <p>Priorita pre OS 1: Podpora produktívneho poľnohospodárstva, lesného hospodárstva a spracovateľského priemyslu vo väzbe na modernizáciu, inovácie a reštrukturalizáciu a odovzdávanie vedomostí v rámci agropotravinárskeho a lesného hospodárstva</p> <p>Opatrenie zamerané na reštrukturalizáciu a rozvoj fyzického potenciálu a podporu inovácií: Pridávanie hodnoty do poľnohospodárskych produktov a produktov lesného hospodárstva</p>	<p><u>Operačný program Znalostná ekonomika</u></p> <p>Prioritná os: Podpora konkurencieschopnosti podnikov a služieb prostredníctvom inovácií</p> <p>Opatrenia: Inovácie a technologické transfery Podpora spoločných služieb a infraštruktúry pre podnikateľov Podpora začínajúcich a expandujúcich inovatívnych firiem</p>

(podpora prvotného spracovania potravinárskych produktov a produktov v rámci Prílohy 1 Zmluvy o založení ES)	
Bude sa podporovať prvotné spracovanie potravinárskych produktov a produktov v rámci Prílohy 1 Zmluvy o založení ES.	Bude sa podporovať druhotné spracovanie potravinárskych produktov a produktov mimo Prílohy 1 Zmluvy o založení ES.
<p><u>Program rozvoja vidieka</u></p> <p>OS 2 Zlepšenie životného prostredia a krajiny</p> <p>Priorita pre OS 2: Ochrana a zlepšenie životného prostredia na vidieku – zachovanie biodiverzity, kvality vôd, pôd a zmiernenie klimatických zmien</p> <p>Opatrenie zamerané na trvalo udržateľné využívanie poľnohospodárskej pôdy: Platby NATURA 2000 a platby súvisiace s rámcovou smernicou o vodách</p> <p>Opatrenie zamerané na trvalo udržateľné využívanie lesnej pôdy: Platby NATURA 2000</p>	<p><u>Operačný program Životné prostredie</u></p> <p>Prioritná os: Ochrana a regenerácia prírodného prostredia a krajiny</p> <p>Opatrenie:</p>
Z EAFRD budú financované kompenzačné platby v územiach NATURA 2000 poľnohospodárom, súkromným vlastníkom lesa alebo ich združeniam.	V rámci Operačného programu Životné prostredie bude financované spracovanie a realizácia programov starostlivosti o chránené územia NATURA 2000, monitoring území sústavy NATURA 2000.

* implementácia opatrenia závisí od množstva finančných prostriedkov

5. Opatrenia a aktivity priority „Zvyšovanie občianskej vybavenosti“ v obci Hankovce

Občiansku vybavenosť tvorí:

1. **Technická infraštruktúra** (cestná sieť, elektrická energia, plyn, telekomunikácie, vodovody, kanalizácia)
2. **Sociálna infraštruktúra** (domovy sociálnych služieb pre dospelých, domovy sociálnych služieb pre deti, domy krízovej intervencie (domy „na polceste“), **chránené dielne**, zariadenia pre týrané matky s deťmi, stanice opatrovateľskej služby, denné stacionáre pre dôchodcov, mentálne a telesne postihnutých občanov, domovy dôchodcov, zariadenia sociálnej adaptácie, zariadenia pestúnskej starostlivosti, zariadenia chráneného bývania, domovy pre osamelých rodičov, krízové strediská, resocializačné zariadenia, kontaktné centrá pre sprostredkovanie zamestnania a detské domovy)
3. **Zdravotná infraštruktúra** (zdravotnícke zariadenia, verejné hygienické WC)
4. **Kultúrna infraštruktúra** (knižnice, múzeá, galérie, laboratóriá a zariadenia pre záchranu, prezentáciu a sprístupňovanie jednotlivých súčastí kultúrneho dedičstva, **kultúrne domy**, **kultúrno-osvetové zariadenia**, **klubové priestory**, historicky hodnotné budovy vo verejnom vlastníctve, **monofunkčne a polyfunkčne využívané objekty s dominantným využitím pre účely kultúry**)
5. **Bývanie** (obytná zóna, vybavenie domácností...)
6. **Ostatné vybavenie** (napr. **kostoly**, **cintoríny**, **športové zariadenia**...)

Opatrenia a aktivity pre realizáciu priority „Zvyšovanie občianskej vybavenosti“ znázorňuje nasledujúca tabuľka:

Opatrenia a aktivity pre realizáciu priority „Zvyšovanie občianskej vybavenosti“

Priorita č.1 - Zvyšovanie občianskej vybavenosti	
Opatrenie	Aktivity
Program rozvoja vidieka	Rekonštrukcia miestneho rozhlasu (RN: 500 000,- Sk)
OS 3 Kvalita života vo vidieckych oblastiach a diverzifikácia vidieckeho hospodárstva Priorita pre OS 3 Vytváranie pracovných príležitostí a podpora ekonomických aktivít na vidieku Regionálny operačný program Opatrenie na zlepšenie kvality života vo vidieckych oblastiach: Obnova a rozvoj obcí OS 4 LEADER Priorita pre OS 4 Zlepšovanie správy a riadenia a mobilizácia rozvojového potenciálu vo vidieckych oblastiach	Rekonštrukcia verejného osvetlenia (RN: 500 000,- Sk)
	Rekonštrukcia miestnych komunikácií (RN: 3 000 000,- Sk)
	Výstavba otvorenej kanalizácie a regulácia (RN: 1 000 000,- Sk)
	Rekonštrukcia kultúrno-správnej budovy a rozšírenie kultúrneho domu a KSB (RN: 15 000 000,- Sk)
	Rekonštrukcia hasičskej zbrojnice a spoločenského klubu (RN: 3 000 000,- Sk)
	Výstavba kompostoviska, nákup peletovacieho stroja, nákup traktora (RN: 3 000 000,- Sk)
	Vybudovanie cyklotrasy a vyčistenie mohýl a ich propagácia a označenie (RN: 1 500 000,- Sk)
	Výstavba domových čistiarní odpadových vôd I. etapa (40 domových ČOV a 3 veľkokapacitné) (RN: 4 000 000,- Sk)
	Výstavba domových čistiarní odpadových vôd II. etapa (40 domových ČOV) (RN: 3 000 000,- Sk)
	Operačné programy: tieto operačného programu sú na tomto mieste uvedené len informatívne, aktivity sa viažu iba na príslušnú prioritu!
Doprava	Rekonštrukcia trasy vodojemu a záchyty vody (RN: 10 000 000,- Sk)

Životné prostredie	Sfunkčnenie úpravovne vody (RN: 1 000 000,- Sk)
Regionálny operačný program	Protipovodňové úpravy odberného objektu úžitkovej vody z miestneho potoka (RN: 1 000 000,- Sk)
Znalostná ekonomika	
Zdravotníctvo	
Zamestnanosť a sociálna inklúzia	
Vzdelávanie	
Infraštruktúra vzdelávania	
Technická pomoc	

6. Opatrenia a aktivity priority „Zvyšovanie vzdelanostnej úrovne“

Vzdelanostná úroveň obyvateľov obce zaostáva za celoslovenským priemerom. V dnešnej dobe neustálych turbulentných zmien, keď úspech je predurčený pripraveným je nevyhnutná kvalitná príprava najmä mladej generácie, ktorá ak bude vzdelanostne dobre pripravená, má nádej na úspech v nových podmienkach začleňovania sa Slovenska ako plnohodnotného člena Európskej únie.

Vzdelávanie a výchova mladej generácie začína už v predškolskom veku a v obci je pre tieto deti zriadená Materská škola. Ešte dôležitejšie kroky smerom k budúcemu vzdelaniu robia deti v Základnej škole. Tieto zariadenia formujú vzťah miestnych detí k vzdelaniu ako takému. Kvalita týchto zariadení a ich vybavenia by mala napomôcť k vyvolaniu vyššieho záujmu o štúdium, ale aj poskytnúť podmienky pre plnohodnotný vzdelávací proces. To by malo smerovať k naplneniu cieľa a teda zvýšeniu vzdelanostnej úrovne obyvateľov. Vzdelanejší ľudia by mali viac napomôcť

a prispieť k rozvoju obce a mal by sa tak naplniť aj globálny cieľ, teda zvýšenie kvality života v obci a atraktivity obce ako takej.

Opatrenia a aktivity pre realizáciu priority „Zvyšovanie vzdelanostnej úrovne“ sú znázornené v nasledujúcej tabuľke:

Opatrenia a aktivity pre realizáciu priority „Zvyšovanie vzdelanostnej úrovne“

Priorita č. 2 - Zvyšovanie vzdelanostnej úrovne	
Operačný program	Aktivity
Vzdelávanie	Rekonštrukcia základnej školy (RN: 3 000 000,- Sk)
Infraštruktúra vzdelávania	Výstavba telocvične (RN: 5 000 000,- Sk)
Znalostná ekonomika	Výstavba multifunkčného ihriska (RN: 1 500 000,- Sk)
	Vydanie publikácie a interaktívneho CD-romu o obci Hankovce (RN: 500 000,- Sk)

7. Opatrenia a aktivity priority „Rozvoj služieb poskytovaných v obci“

Nízka úroveň poskytovaných služieb čo do kvantity aj kvality znižuje kvalitu a pohodlie života obyvateľov, nakoľko títo musia za službami dochádzať do okolitých obcí či miest vzdialených aj desiatky kilometrov.

Zo služieb je v obci zastúpený maloobchod vo forme potravín, obyvateľom a návštevníkom sú k dispozícii pohostinstvá a bar. V obci fungujú tiež malé stolárske dielne.

Citeľná je absencia služieb ako internet caffè, krajčírstvo, pneuservis, autoopravovňa, zámočníctvo, fitness a iné.

Vývoj v tejto oblasti značne stagnuje. V období posledných 10 rokov nevznikli v obci žiadne nové prevádzky či miesta poskytovania služieb. Je predpoklad, že podpora tejto oblasti spolu s realizáciou predchádzajúcich opatrení (občianska vybavenosť

a vzdelanostná úroveň) vytvorí synergický efekt rozvoja obce, nakoľko tieto oblasti sa neprekrývajú, ale ovplyvňujú a spolu podporujú naplnenie globálneho cieľa obce.

V nasledujúcej tabuľke sú zachytené opatrenia a aktivity pre realizáciu priority „Rozvoj služieb poskytovaných v obci“.

Opatrenia a aktivity pre realizáciu priority „Rozvoj služieb poskytovaných v obci“

Priorita č. 3 - Rozvoj služieb poskytovaných v obci	
Operačný program	Aktivity
Regionálny operačný program	Vypracovanie ponuky kvalitných priestorov v budovách vo vlastníctve obce.
	Poskytovanie priestorov v budovách vo vlastníctve obce pre podnikateľov poskytujúcich chýbajúce služby v programovacom období 2007 - 2013
	Rekonštrukcia obecných priestorov slúžiacich na podnikateľské účely (RN: 5 000 000,- Sk)
	Rekonštrukcia obecnej chaty a jej prestavba na penzión (RN: 25 000 000,- Sk)

Opis rozvojovej stratégie

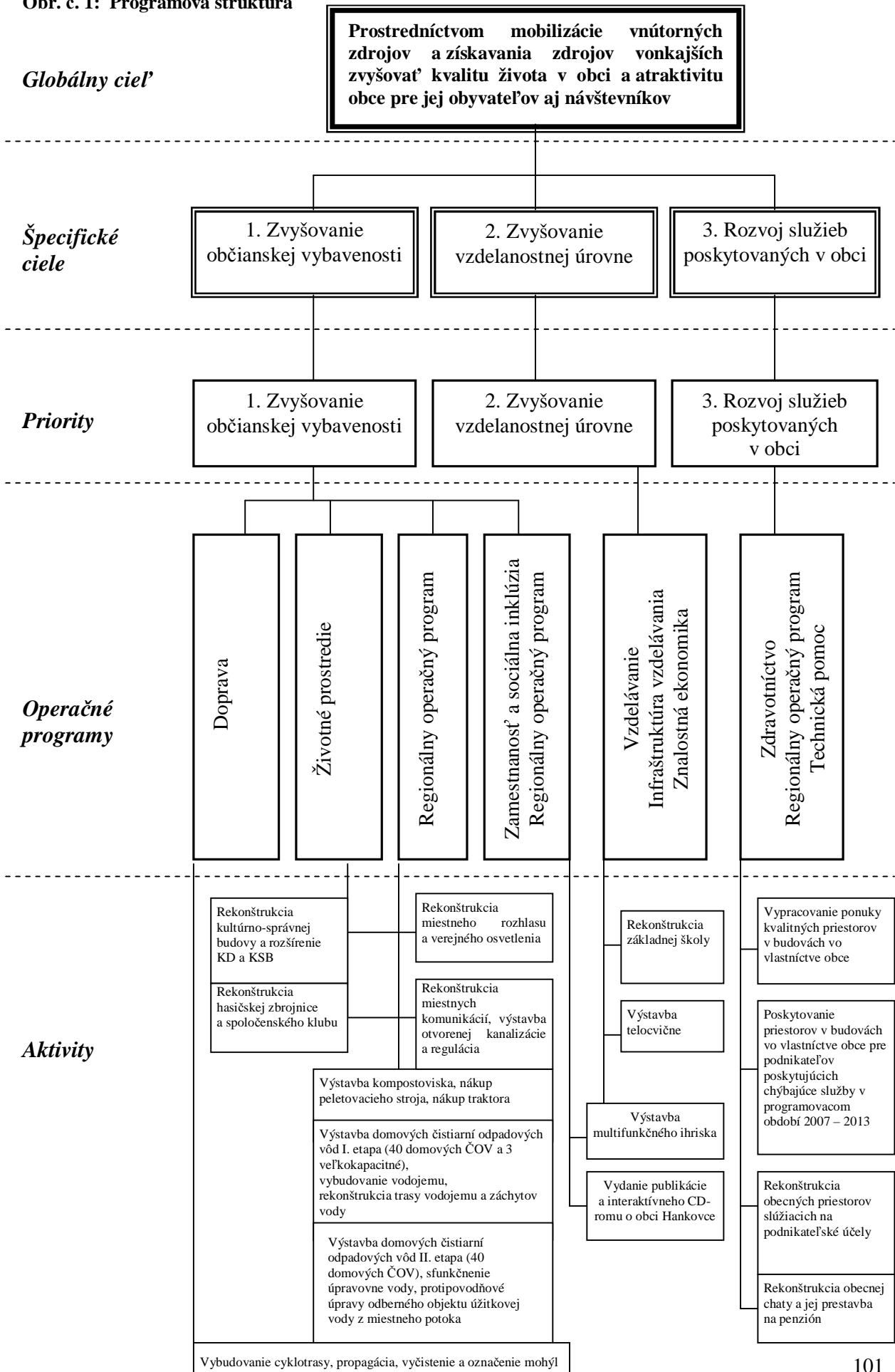
Rozvojová stratégia vychádza z globálneho cieľa, ktorý je vytýčený ako **zvyšovanie kvality života v obci a atraktivity obce pre jej obyvateľov aj návštevníkov prostredníctvom mobilizácie vnútorných zdrojov a získavania zdrojov vonkajších**. Tento globálny cieľ bude realizovaný prostredníctvom plnenia špecifických cieľov (zvyšovanie občianskej vybavenosti, zvyšovanie vzdelanostnej úrovne, rozvoj služieb poskytovaných v obci). Globálny cieľ a špecifické ciele samozrejme vychádzajú z cieľov zakotvených v Programe hospodárskeho a sociálneho rozvoja Prešovského samosprávneho kraja a Národného strategického plánu rozvoja vidieka.

Realizácia strategických cieľov nadväzuje na disponibilné finančné zdroje a administratívne kapacity, o tom sa bude pojednávať v nasledujúcich kapitolách.

Programová štruktúra

Programovú štruktúru PHSRO Hankovce tvoria ciele, priority, opatrenia a aktivity zobrazené na obrázku č.1.

Obr. č. 1: Programová štruktúra



Ako vidno na obrázku, globálny cieľ sa realizuje prostredníctvom troch špecifických cieľov, z ktorých vychádzajú tri rovnomenné priority Programu hospodárskeho a sociálneho rozvoja obce Hankovce.

Prvou prioritou je **Zvyšovanie občianskej vybavenosti**. Táto priorita bude realizovaná prostredníctvom štyroch operačných programov – doprava, životné prostredie, regionálny operačný program a zamestnanosť a sociálna inklúzia (operačné programy sú charakterizované v predchádzajúcich kapitolách.

Prínosom tejto priority a v rámci nej realizovaných aktivít by malo byť zvýšenie možností kultúrneho vyžitia obyvateľov obce, čo by ich primälo k tomu, aby mohli v mieste svojho bydliska tráviť viac času a kvalitnejšie a tiež poskytnúť možnosti kultúrneho vyžitia návštevníkom obce. To všetko smeruje k napĺňaniu globálneho cieľa, teda zvyšovaniu kvality života v obci a atraktivity obce. Ďalším prínosom by malo byť skrášlenie prostredia v obci a tým vytvorenie podmienok pre dokonalejšiu relaxáciu obyvateľov v mieste bydliska. Krajšia obec s možnosťami oddychu a relaxácie neznamená len zvýšenie kvality života obyvateľov, ale aj zvýšenie atraktivity obce pre návštevníkov a ľudí, ktorí ňou prechádzajú. Prínosom týchto operačných programov bude zvýšenie životného štandardu obyvateľov obce v oblasti poskytovaných služieb, ale aj možností športovej realizácie a tiež v oblasti starostlivosti o bezpečnosť obyvateľov. To všetko vedie k zvýšeniu kvality života a spokojnosti obyvateľov.

Druhou prioritou je **Zvyšovanie vzdelanostnej úrovne**, nakoľko vzdelanostná úroveň meraná maximálnym stupňom dosiahnutého vzdelania je podstatne nižšia ako celoslovenský priemer. Táto priorita bude realizovaná prostredníctvom Operačných programov: Vzdelávanie, infraštruktúra vzdelávania a znalostná ekonomika.

Aktivity v rámci týchto operačných programov budú mať za úlohu prostredníctvom rekonštrukcie, renovácie a modernizácie zariadení slúžiacich pre vzdelávanie obyvateľov zvyšovať kvalitu, rozsah a možnosti vzdelávania. V rámci týchto

operačných programov sa budú v programovacom období 2007 – 2013 podporovať tieto aktivity:

1. Rekonštrukcia základnej školy
2. Výstavba telocvične
3. Výstavba multifunkčného ihriska
4. Vydanie publikácie a interaktívneho CD-romu o obci Hankovce

Prínosom týchto aktivít by malo byť skvalitnenie vyučovacieho procesu, zníženie energetickej náročnosti výučby a celkové zatriktívnenie vzdelávania, čo vyústi v konečnom dôsledku v budúcnosti k naplneniu špecifického cieľa – zvýšenie vzdelanostnej úrovne. Ráta sa s tým, že vzdelanejšie obyvateľstvo dokáže lepšie využívať príležitosti napredovania a zvyšovania svojej životnej úrovne a kvality života. Tento proces by sa dal nazvať ako mobilizácia vnútorných zdrojov, nakoľko vzdelaní ľudia by mali byť prínosom aj pre obec a viac napomáhať jej rozvoju, zvyšovaniu kvality života a atraktivity obce.

Treťou prioritou je ***Rozvoj služieb poskytovaných v obci***, nakoľko obec trpí akútnym nedostatkom služieb poskytovaných obyvateľom. Táto priorita bude realizovaná prostredníctvom opatrenia – Podpora iniciatív v oblasti poskytovania služieb v obci.

Operačný program - Regionálny operačný program je zameraný na zvýšenie počtu a kvality služieb v obci poskytovaných. Jedná sa o služby, ktoré obyvateľom najviac chýbajú (napr. internet caffè, krajčírstvo, pneuservis, autoopravovňa, zámočníctvo, fitnes a iné). Podpora tohto operačného programu sa bude v programovacom období 2007 – 2013 realizovať prostredníctvom nasledujúcich aktivít:

1. Vypracovanie ponuky kvalitných priestorov v budovách vo vlastníctve obce
2. Poskytovanie priestorov v budovách vo vlastníctve obce pre podnikateľov poskytujúcich chýbajúce služby v programovacom období 2007 – 2013

3. Rekonštrukcia obecných priestorov slúžiacich na podnikateľské účely
4. Rekonštrukcia obecnej chaty a jej prestavba na penzión

Prínosom tohto opatrenia a aktivít by malo byť rozšírenie ponuky služieb v obci prostredníctvom podpory najmä aktivít obyvateľov obce, čím je možné zvýšiť aj zamestnanosť v obci. Konečným výsledkom operačného programu a aktivít bude skvalitnenie života a zvýšenie atraktivity obce.

8 FINANČNÝ PLÁN

Finančný plán pre programovacie obdobie rokov 2007 – 2013 z hľadiska období (rokov) a z hľadiska priorít a opatrení je zachytený v nasledujúcich tabuľkách:

Finančná tabuľka programu na programovacie obdobie 2007 – 2013

Rok	Oprávnené náklady spolu	Verejné zdroje						Súkromné zdroje	EIB
		Verejné zdroje spolu	Fondy EÚ (75 %)	Národné verejné zdroje					
				Národné verejné zdroje spolu	Štátny rozpočet (20 %)	Regionálne zdroje	Miestne zdroje (5 %)		
A=B+H+CH	B=C+D	C	D=E+F+G	E	F	G	H	CH	
2007	3 000 000	3 000 000	2 250 000	750 000	600 000	0	150 000	0	0
2008	11 500 000	11 500 000	8 625 000	2 875 000	2 300 000	0	575 000	0	0
2009	30 500 000	30 500 000	22 875 000	7 625 000	6 100 000	0	1 525 000	0	0
2010	39 500 000	39 500 000	29 625 000	9 875 000	7 900 000	0	1 975 000	0	0
2011*	20 000 000	20 000 000	15 000 000	5 000 000	4 000 000	0	1 000 000	0	0
2012*	25 000 000	25 000 000	18 750 000	6 250 000	5 000 000	0	1 250 000	0	0
2013*	30 000 000	30 000 000	22 500 000	7 500 000	6 000 000	0	1 500 000	0	0
Spolu	159 500 000	159 500 000	119 625 000	39 875 000	31 900 000	0	7 975 000	0	0

* Roky 2011 – 2013 sú finančnou predikciou, aktivity budú financované zo zdrojov EÚ, ŠR a miestnych zdrojov

Finančná tabuľka programu podľa jednotlivých operačných programov

Roky 2007 -2013	Oprávnené náklady spolu	Verejné zdroje						Súkromné zdroje	EIB
		Verejné zdroje spolu	Fondy EÚ	Národné verejné zdroje					
				Národné verejné zdroje spolu	Štátny rozpočet	Regionálne zdroje	Miestne zdroje		
A=B+H+CH	B=C+D	C	D=E+F+G	E	F	G	H	CH	
Doprava	3 000 000	3 000 000	2 250 000	750 000	600 000	0	150 000	0	0
Regionálny operačný program	120 500 000	120 500 000	90 375 000	30 125 000	24 100 000	0	6 025 000	0	0
Zivotné prostredie	26 000 000	26 000 000	19 500 000	6 500 000	5 200 000	0	1 300 000	0	0
Vzdelávanie	10 000 000	10 000 000	7 500 000	2 500 000	2 000 000	0	500 000	0	0
Spolu	159 500 000	159 500 000	119 625 000	39 875 000	31 900 000	0	7 975 000	0	0

9 ZABEZPEČENIE REALIZÁCIE

Realizácia Programu hospodárskeho a sociálneho rozvoja bude vychádzať zo základných princípov riadenia podpory rozvoja obce, ktoré vychádzajú z poznatkov procesnej analýzy. Funkčnosť modelu strategického plánovania podpory rozvoja obce je zabezpečený najmä:

- orientáciou podpory na dosiahnuté efekty,
- hierarchickým usporiadaním cieľov,
- riadením na základe procesov,
- permanentným monitorovaním a vyhodnocovaním efektov,
- permanentným učením sa a inováciou,
- rozvíjaním partnerstiev,
- zodpovednosťou voči verejnosti, orgánom verejnej správy, orgánom EK.

Fungovanie modelu spočíva v tom, že dosahované efekty sú vyhodnocované prostredníctvom pravidelného monitorovania. Na základe poznatkov o efektívnosti a účinnosti realizovanej podpory sa iniciujú inovačné zlepšenia celého systému riadenia tak, aby poskytovanie podpory mohlo byť efektívnejšie a účinnejšie. Informácie o účinnosti a efektívnosti sú nenahradiateľným zdrojom permanentného rozširovania poznatkov v oblasti podpory rozvoja obce.

Pre bezproblémovú realizáciu programu je teda základom vymedziť inštitucionálne a organizačné zabezpečenie, systém monitorovania a hodnotenia a harmonogram realizácie.

9.1 Inštitucionálne a organizačné zabezpečenie

Obsahom tohto kroku je stanovenie úloh organizačným štruktúram zodpovedným za efektívnu realizáciu programu.

Program hospodárskeho a sociálneho rozvoja obce Hankovce je základným programovacím dokumentom, prostredníctvom ktorého obec implementuje víziu rozvoja a strednodobú stratégiu obce. Programový dokument sa týka všetkých aktérov a podporujú ho zmysluplné programy. Zárukou toho, že programový dokument, tak ako celé programovanie splní účel je skutočnosť, že:

- v PHSRO definovaná stratégia je založená na súčasných a budúcich potrebách a očakávaní obyvateľov, vychádza z kľúčových disparít a stavia na faktoroch, ktoré ich odstraňujú alebo zmierňujú,
- v PHSRO definovaná stratégia vychádza z informácií, získaných z monitorovania a hodnotenia,
- stratégia sa vyhodnocuje a upravuje,
- stratégia sa rozvíja prostredníctvom procesov strategického plánovania.

Za realizáciu programu rozvoja obce je zodpovedný starosta obce, ktorý v priebehu implementácie povedie tímy ľudí zodpovedné za realizáciu jednotlivých opatrení a aktivít.

Realizované projekty budú vyberané na základe prínosov k naplneniu jednotlivých cieľov a ich podpora je jednoznačne vymedzená v tomto programovom dokumente. Prihliadať sa bude hlavne na efektívnosť projektu a prínos k naplneniu cieľa.

Pre bezproblémovú realizáciu programu budú využívané tieto opatrenia:

- procesy sa budú systematicky navrhovať a riadiť,
- procesy sa budú zlepšovať podľa požiadaviek, používajúc inovácie, aby sa dosiahlo plné uspokojenie a mohla sa zvyšovať efektívnosť a účinnosť realizovaných projektov,

- projekty sa budú vyberať na základe vopred stanovených kritérií (zakotvených v programe), ktoré vychádzajú z reálnych potrieb obce
- vzťahy s príjemcami pomoci sa budú rozvíjať a zlepšovať.

V rámci PHSRO, jeho priorít, opatrení alebo konkrétnych aktivít (projektov) sa v priebehu realizácie dosahujú výsledky, ktoré je potrebné sledovať. Aby to bolo jednoduchšie a transparentnejšie, je potrebné, aby výsledky:

- boli kvantifikovateľné,
- dali sa jednoznačne priradiť stabilnému číselníku (FOI, OKEČ, číselník regionálneho členenia),
- získavali sa pri každom projekte (aktivite),
- mali očakávané (pred realizáciou projektu) a reálne (v priebehu alebo po realizácii projektu) hodnoty.

O tom, aké sú dosahované efekty plánovanej alebo realizovanej podpory, podávajú informácie pravidelné monitorovanie alebo hodnotiace správy. Tie charakterizujú najmä efektívnosť a účinnosť podpory. Efektívnosť a účinnosť sa skúmajú najmä z pohľadu programovej štruktúry a zdrojov financovania. Realizovateľnosť tohto skúmania je zabezpečená prostredníctvom:

- systematického zhromažďovania výstupov, výsledkov a dopadov,
- priradovaním očakávanej a reálnej hodnoty ku každému ukazovateľu,
- monitorovaním finančných tokov rovnako ako výstupov, výsledkov a dopadov,
- pravidelným zhromažďovaním informácií o efektívnosti a účinnosti sa v hodnotiacich a monitorovacích správach.

9.2 Monitorovanie a hodnotenie

9.2.1 Monitorovanie

V procese monitorovania sa zhromažďujú údaje o projekte a prípadne o príjemcovi pomoci, ktoré sa sledujú v priebehu celého procesu strategického plánovania.

Základným zdrojom monitorovaných údajov je žiadosť o poskytnutí nenávratného finančného príspevku, ktorú vrátane projektu a príloh vypracúva príjemca pomoci a predkladá príslušnému schvaľovaciemu orgánu.

Ďalším zdrojom monitorovaných údajov sú monitorovacie správy, ktoré predkladá príjemca pomoci na základe špecifikácie uzavretej v zmluve medzi príjemcom pomoci a príslušným orgánom. Monitorovanie projektu trvá aj po ukončení projektu a príjemca pomoci predkladá monitorovacie správy až do termínu určeného v zmluve. Monitorovanie realizujú príslušné orgány¹³. Jeho cieľom je zabezpečiť konzistentné a pravidelne dopĺňané štruktúrované informácie o plánovaných, realizovaných a ukončených projektoch. Základným zdrojom informácií pre monitoring sú dáta z monitorovacieho systému, ktorý eviduje jednotlivé projekty príjemcov pomoci, ich financovanie a merateľné ukazovatele.

Získané monitorované údaje sa v nasledujúcich procesoch ďalej analyzujú a vyhodnocujú. Monitorované údaje o projektoch financovaných zo štrukturálnych fondov EÚ sa ukladajú v centrálnej databáze príslušného informačného systému.

Predmetom monitorovania sú:

- *žiadosť o poskytnutie nenávratného finančného príspevku* obsahujúca najmä:
 - informácie o žiadateľovi a jeho partneroch na projekte,
 - informácie o projekte,
 - názvy a očakávané hodnoty merateľných ukazovateľov projektu,
 - finančný plán projektu;

- *monitorovacia správa*¹⁴ *projektu* predkladaná príjemcom pomoci, ktorá obsahuje najmä:
 - účtovnú závierku príjemcu pomoci,

¹³ Spravidla sú to sprostredkovateľské alebo riadiace orgány.

¹⁴ Je upravená v zmluve uzavretej medzi príjemcom pomoci a príslušným riadiacim alebo sprostredkovateľským orgánom. Zmluva definuje štruktúru, rozsah a počet monitorovacích správ, ktoré je príjemca pomoci povinný predložiť príslušnému sprostredkovateľskému orgánu.

- reálne hodnoty merateľných ukazovateľov výstupu, výsledku a dopadu realizovaného projektu;
- *žiadosti o prostriedky* vrátane zúčtovacích dokladov ako výstup procesu finančného riadenia obsahujúce najmä:
 - sumy deklarovateľných oprávnených výdavkov projektu,
 - sumy uznaných oprávnených výdavkov projektu,
 - sumy neoprávnených výdavkov projektu,
 - dátumy prijatia a zaúčtovania žiadosti o platbu na platobnej jednotke.

9.2.2 Hodnotenie

Zmyslom procesu hodnotenia je sumarizovať výstupy získané monitorovaním projektov na získanie informácií o účinnosti a efektívnosti podpory. Tieto informácie sa transformujú do monitorovacích a hodnotiacich správ, ktoré sa vypracúvajú pre jednotlivé programy, priority, alebo opatrenia.

Proces hodnotenia využíva ako svoje vstupy všetky dáta získavané v procese monitorovania.

Výstupom procesu hodnotenia, resp. celého procesu monitorovania a hodnotenia, sú hodnotiace a monitorovacie správy. Ich obsahovú štruktúru a periodicitu ich realizácie udávajú programové dokumenty, prípadne ich definujú iné smernice a nariadenia.

Za vypracovanie hodnotiacich správ zodpovedajú riadiace orgány. Tieto správy sú výsledkom nasledovných druhov hodnotení:

- predbežné hodnotenie (ex ante),
- následné hodnotenie (ex post),
- tematické hodnotenie.

Vo všeobecnosti sa všetky typy hodnotiacich správ zameriavajú na vyhodnotenie efektívnosti a účinnosti realizovanej pomoci. Pri hodnotení účinnosti sa skúma:

- celkový prínos realizovaných opatrení k cieľom stanoveným v programových dokumentoch,
- vzťah medzi plánovanými a realizovanými opatreniami.

9.3 Harmonogram realizácie

Časový rozvrh činností vedúcich k vytvoreniu PHSRO je zachytený v nasledujúcej tabuľke

Časový rozvrh činností vedúcich k vytvoreniu PHSRO

Aktivita	Termín vykonávania
Zhodnotenie východiskovej situácie	Február 2007
Spracovanie socioekonomickej analýzy	Marec 2007
Spracovanie analýzy realizovaných opatrení	Marec 2007
SWOT analýza	Apríl 2007
Určenie disparít a faktorov rozvoja	Apríl 2007
Definovanie stratégie	Apríl 2007
Vymedzenie opatrení a aktivít	Máj 2007
Definovanie merateľných ukazovateľov a opis stratégie	Máj 2007
Zostavenie finančného plánu	Jún 2007
Vypracovanie modelu inštitucionálneho a organizačného zabezpečenia realizácie	Jún 2007
Kompletizácia PHSRO	Júl 2007
Schvaľovanie a publikovanie PHSRO	Júl 2007
Realizácia	august 2007–december 2013
Monitorovanie a hodnotenie	august 2007–december 2013

ZÁVER

Program hospodárskeho a sociálneho rozvoja obce je základným programovým dokumentom podpory regionálneho rozvoja na lokálnej úrovni. Nadväzuje na príslušné strategické dokumenty a programové dokumenty podpory regionálneho rozvoja na národnej a regionálnej úrovni. Na národnej úrovni ide predovšetkým o národný rozvojový plán a operačné programy a na regionálnej úrovni o program hospodárskeho a sociálneho rozvoja samosprávneho kraja, v tomto prípade o Program hospodárskeho a sociálneho rozvoja Prešovského kraja.

V zmysle uplatnenia princípu programovania, subsidiarity a partnerstva a v nadväznosti na § 10 Zákona č. 503/2001 Z. z. o podpore regionálneho rozvoja obce vypracúvajú Program hospodárskeho a sociálneho rozvoja obce, ktorý im vytvorí predpoklady na možnosť širšieho zapojenia sa do procesu čerpania prostriedkov zo štrukturálnych fondov.

Tento dokument predstavuje nielen rozšírenie komplexnosti podpory realizácie Národného rozvojového plánu v období rokov 2004 – 2006, ale vytvára predpoklad na zabezpečenie konzistencie v podpore regionálneho rozvoja, a tým aj zvýšenia účinnosti strategického plánovania tejto podpory a prípravy projektov v nasledujúcom programovacom období 2007 – 2013.

Pri spracovaní bol použitý analyticko - syntetický prístup smerujúci od analýz, či už sociálno-ekonomickej alebo SWOT analýzy, k odhaleniu disparít a hlavných faktorov rozvoja, samotnej tvorbe stratégie rozvoja (s jej cieľmi, prioritami, opatreniami a aktivitami) a zabezpečenia jej realizácie po stránke finančnej, inštitucionálnej a organizačnej.

Po spracovaní socioekonomickej analýzy a analýzy SWOT, určení disparít a kľúčových faktorov rozvoja sa stanovil globálny strategický cieľ - **Prostredníctvom mobilizácie vnútorných zdrojov a získavania zdrojov vonkajších zvyšovať kvalitu života v obci a atraktivitu obce pre jej obyvateľov aj návštevníkov.** Tento cieľ takisto vychádza z cieľov vyššie uvedených strategických programových dokumentov, nadväzuje na nich a podporuje ich napĺňanie.

Pre naplnenie globálneho strategického cieľa bol tento cieľ vyšpecifikovaný do troch špecifických cieľov, ktorých dosiahnutie je zároveň prioritami obce v programovacom období 2007 – 2013, s výhľadom do ďalšieho obdobia. Špecifickými cieľmi vytýčenými v tomto PHSRO sú:

1. Zvyšovanie občianskej vybavenosti.
2. Zvyšovanie vzdelanostnej úrovne.
3. Rozvoj služieb poskytovaných v obci.

Pre dosiahnutie špecifických cieľov sú v programe vytýčené operačné programy, opatrenia a aktivity, ktoré budú v programovacom období podporované.

V záverečných častiach PHSRO je zachytený finančný plán výdavkov na jednotlivé roky, opatrenia a aktivity. Tiež je tu zakotvené inštitucionálne zabezpečenie a opatrenia na realizáciu programu, princípy fungovania modelu implementácie a princípy fungovania systému monitorovania a hodnotenia. Záverečná kapitola zachytáva časový rozvrh činností vedúcich k vytvoreniu PHSRO.

Do procesu spracovania programu boli zahrnutí obyvatelia obce, obecné zastupiteľstvo a starosta obce. Odborné vedenie spracovania a spracovanie samotné vykonal tím pracovníkov poverených starostom obce.

V konečnom dôsledku je tento program spoločným dielom všetkých obyvateľov obce a vytvára pre obec Hankovce predpoklady pre širšie zapojenie sa do procesu čerpania prostriedkov zo štrukturálnych fondov.

Vytvorenie a schválenie tohto dokumentu nie je ukončením procesu tvorby rozvojovej stratégie a programovania, ale naopak začiatkom dlhodobého procesu, ktorý smeruje cez realizáciu navrhnutých opatrení, implementáciu jednotlivých projektov, prehodnocovanie stratégie a jej prípadnú úpravu v nadväznosti na vyhodnocovanie dosiahnutých výsledkov až k dosiahnutiu vytýčených cieľov.

PRÍLOHA Č. 1 – DOTAZNÍK

Odpovedajte prosím na nasledujúce otázky použitím tejto škály:

5 – veľmi spokojný
4 – skôr spokojný ako nespokojný
3 – neutrálny postoj (pocit)
2 – skôr nespokojný ako spokojný
1 – veľmi nespokojný

Otázka č. 1:

Ako ste spokojný s celkovou kvalitou života v obci?

Otázka č. 2:

Ako ste spokojný/á s technickou infraštruktúrou v obci?

Otázka č. 3:

Ako ste spokojný/á s možnosťami kultúrneho vyžitia v obci?

Otázka č. 4:

Ako ste spokojný/á s možnosťami športovo – rekreačného vyžitia v obci?

Otázka č. 5:

Ako ste spokojný/á s možnosťami oddychu a relaxácie v obci?

Otázka č. 6:

Ako ste spokojný/á so vzdelávaním a jeho infraštruktúrou v obci?

Otázka č. 7:

Ako ste spokojný/á so službami poskytovanými v obci?

Počet bodov spolu

Obsah

1	<u>ÚVOD.....</u>	2
2	<u>EKONOMICKÉ A SOCIÁLNE VÝCHODISKÁ.....</u>	4
2.1	SOCIÁLNO-EKONOMICKÁ ANALÝZA.....	4
2.1.1	ANALÝZA ROZVOJOVÉHO POTENCIÁLU A ĽUDSKÝCH ZDROJOV.....	7
2.1.2	ANALÝZA EKONOMIKY.....	15
2.1.4	ANALÝZA VZDELÁVANIA A KULTÚRY.....	22
2.1.5	ANALÝZA STAVU A OCHRANY ŽIVOTNÉHO PROSTREDIA.....	25
2.2	ANALÝZA REALIZOVANÝCH OPATRENÍ.....	30
2.3	SWOT ANALÝZA OBCE HANKOVCE.....	32
2.3.1	SWOT ANALÝZA PRÍRODNÝCH PODMIENOK OBCE.....	32
2.3.2	SWOT ANALÝZA OBYVATEĽSTVA OBCE.....	33
2.3.3	SWOT ANALÝZA EKONOMIKY OBCE.....	34
2.3.4	SWOT ANALÝZA INFRAŠTRUKTÚRY OBCE.....	35
2.3.5	SWOT ANALÝZA CESTOVNÉHO RUCHU, REKREÁCIE A ŠPORTU.....	36
2.3.6	SWOT ANALÝZA OBCE HANKOVCE.....	37
2.4	KLÚČOVÉ DISPARITY A HLAVNÉ FAKTORY ROZVOJA.....	38
3	<u>ROZVOJOVÁ STRATÉGIA.....</u>	39
3.1	CIELE A PRIORITY.....	40
3.1.1	GLOBÁLNY CIEĽ.....	40
3.1.2	ŠPECIFICKÉ CIELE.....	41
3.1.3	PRIORITY.....	41
	<u>KONKRÉTNE ROZVOJOVÉ AKTIVITY OBCE V HORIZONTE ROKOV 2007 – 2013.....</u>	42
3.2	OPATRENIA A AKTIVITY.....	42
4	<u>OPERAČNÉ PROGRAMY A ICH KOORDINÁCIA.....</u>	56
	OPERAČNÝ PROGRAM DOPRAVA.....	59
	OPERAČNÝ PROGRAM ŽIVOTNÉ PROSTREDIE.....	62
	REGIONÁLNY OPERAČNÝ PROGRAM.....	66

OPERAČNÝ PROGRAM ZNALOSTNÁ EKONOMIKA.....	69
OPERAČNÝ PROGRAM ZDRAVOTNÍCTVO.....	77
OPERAČNÝ PROGRAM VZDELÁVANIE	78
OPERAČNÝ PROGRAM INFRAŠTRUKTÚRA VZDELÁVANIA	82
OPERAČNÝ PROGRAM ZAMESTNANOSŤ A SOCIÁLNA INKLÚZIA.....	84
OPERAČNÝ PROGRAM TECHNICKÁ POMOC	88
STANOVENIE DEMARKAČNÝCH LÍNIÍ MEDZI PROGRAMOM ROZVOJA VIDIEKA SR A JEDNOTLIVÝCH OPERAČNÝCH PROGRAMOV V RÁMCI NSRR	90
5. OPATRENIA A AKTIVITY PRIORITY „ZVYŠOVANIE OBČIANSKEJ VYBAVENOSTI“ V OBCI HANKOVCE 95	
6. OPATRENIA A AKTIVITY PRIORITY „ZVYŠOVANIE VZDELANOSTNEJ ÚROVNE“.....	97
7. OPATRENIA A AKTIVITY PRIORITY „ROZVOJ SLUŽIEB POSKYTOVANÝCH V OBCI“	98
OPIS ROZVOJOVEJ STRATÉGIE	100
PROGRAMOVÁ ŠTRUKTÚRA	100
<u>8 FINANČNÝ PLÁN</u>	<u>105</u>
<u>9 ZABEZPEČENIE REALIZÁCIE</u>	<u>106</u>
9.1 INŠTITUCIONÁLNE A ORGANIZAČNÉ ZABEZPEČENIE	107
9.2 MONITOROVANIE A HODNOTENIE.....	108
9.2.1 MONITOROVANIE	108
9.2.2 HODNOTENIE.....	110
9.3 HARMONOGRAM REALIZÁCIE	111
<u>ZÁVER.....</u>	<u>112</u>
<u>PRÍLOHA Č. 1 – DOTAZNÍK</u>	<u>114</u>
OBSAH.....	115